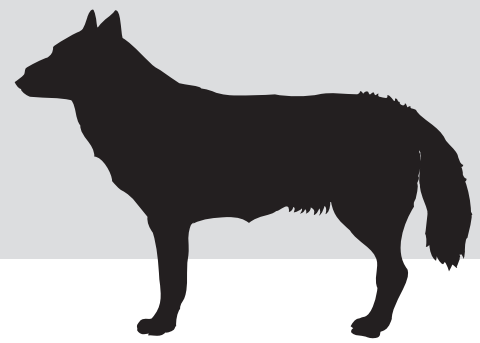


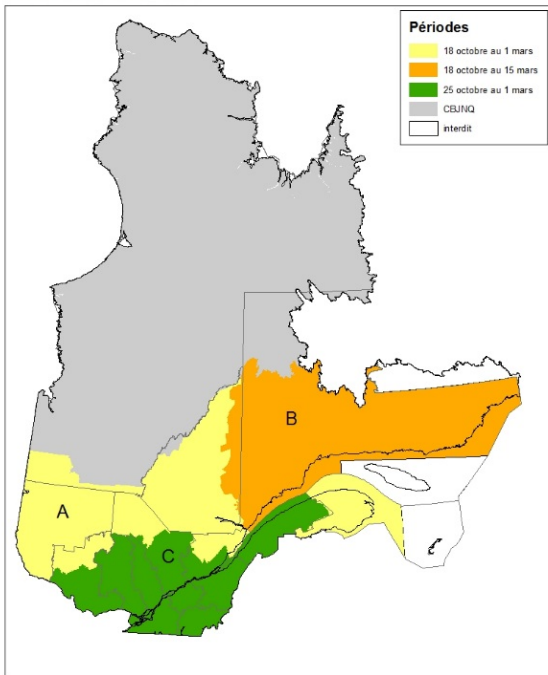


Bilan de l'exploitation du loup gris (2014-2015)



Réglementation

Périodes de piégeage - loup

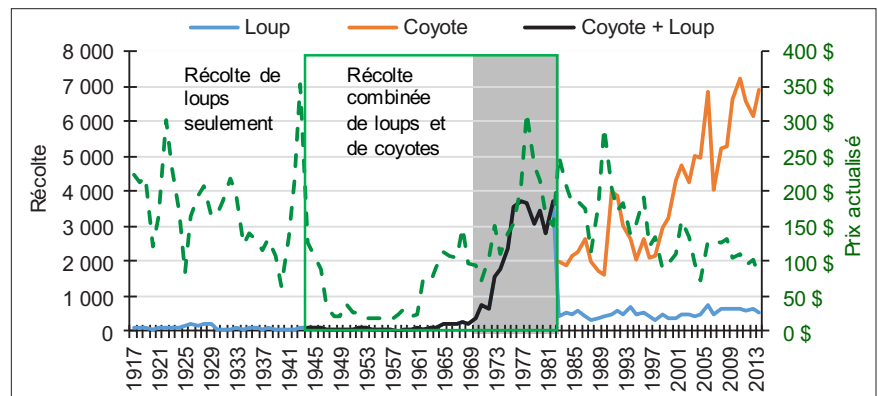


C'est dans la zone forestière de la sapinière que le rendement est le plus élevé au Québec. Cela s'explique par la distribution de l'espèce au Québec ainsi que l'effort de piégeage qui est concentré dans ce secteur. Malgré ce que la distribution du rendement laisse présager, le loup n'est plus présent au sud du fleuve Saint-Laurent, il s'agit très probablement de loups enregistrés dans la mauvaise UGAF ou de fourrures de coyotes enregistrés comme loups.

Évolution du rendement (nombre de loups/100 km²) au cours des 4 dernières années.

secteurs	TERRITOIRE LIBRE				Nombre d'UGAF	TERRITOIRE STRUCTURÉ				
	Rendement moyen 2001-2010	Rendement moyen 2011-2014	Évolution du rendement de 2011 à 2014	Différence significative avec période 2001-2010		Rendement moyen 2001-2010	Rendement moyen 2011-2014	Évolution du rendement de 2011 à 2014	Différence significative avec période 2001-2010	Nombre d'UGAF
A	0,22 ± 0,06	0,33	-39,8 %	↑	6	0,22 ± 0,05	0,31	-11,0 %	↑	11
B	0,15 ± 0,08	0,24	-43,8 %	↑	2	0,07 ± 0,03	0,09	22,2 %	↑	3
C	0,09 ± 0,03	0,11	21,4 %	↑	18	0,16 ± 0,05	0,23	5,7 %	↑	10

Récolte

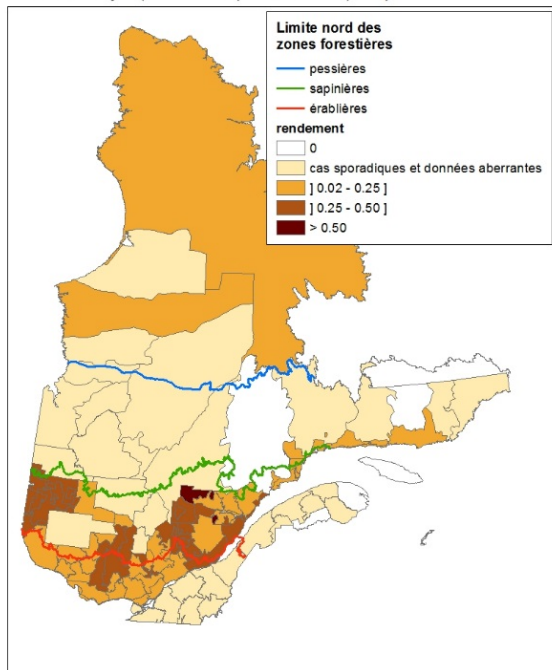


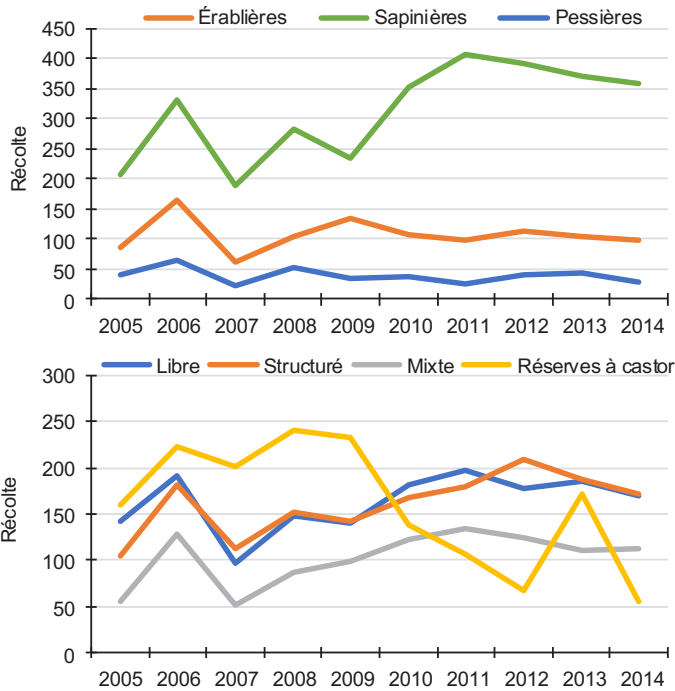
La récolte de loups est toujours demeurée relativement faible malgré des prix parfois élevés. La première mention de coyote au Québec date de 1944 et c'est seulement depuis 1983 que l'on distingue les fourrures de loups et de coyotes dans les statistiques de récolte au Québec. La croissance importante de la récolte de 1970 à 1983 semble très nettement attribuable à l'expansion du coyote. Depuis 1983, la récolte de loups est relativement constante, avec près de 500 fourrures vendues annuellement, et ce, malgré une diminution constante du prix de vente pendant cette même période. D'ailleurs, la récolte de loups des dernières années est la plus élevée de la série historique.

La récolte a connu une hausse dans la zone forestière de la sapinière, particulièrement au cours des 5 dernières années. Par contre, la récolte est demeurée constante et faible dans les autres zones forestières. On note aussi une hausse de la récolte dans tous les types de territoires (UGAF libres, structurées et mixtes), à l'exception des réserves à castors.

Rendement

Rendement moyen (nombre de captures / 100 km²) - loup - 2005-2014

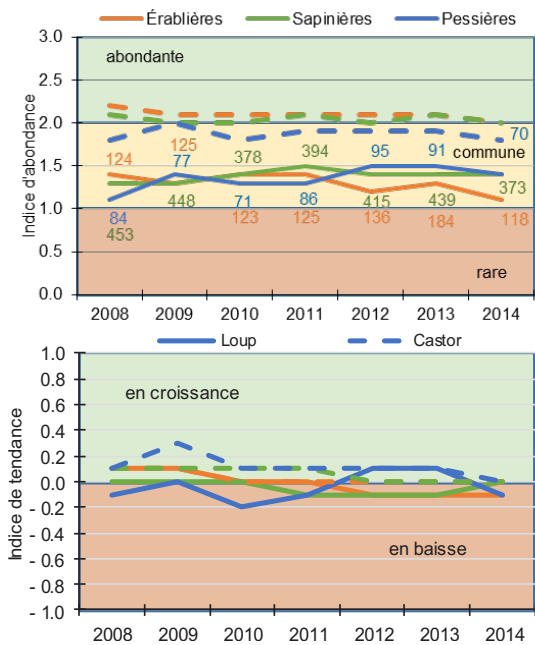




Il n'existe actuellement pas de corrélation entre la récolte et le prix de vente des fourrures de l'année précédente pour cette espèce (pour les 25 dernières années).

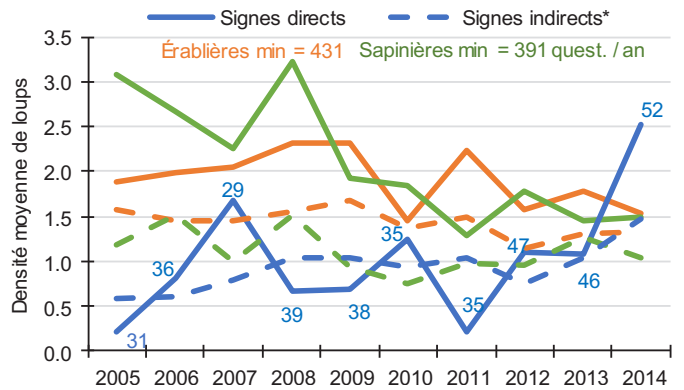
Carnets du piégeur

Les piégeurs jugent que le loup est commun dans l'ensemble des zones forestières au Québec. Il est stable partout, tout comme une de ses proies de prédilection, le castor. On note toutefois une tendance à la baisse dans la zone de l'érablière (au nord du fleuve Saint-Laurent).



Questionnaires

La densité moyenne de loups calculée par 100 jours-chasse est obtenue à partir des questionnaires ours-loups distribués aux chasseurs d'originaux dans les territoires fauniques structurés. Généralement, la densité de loups tend, au cours des dernières années et pour l'ensemble des territoires structurés, à s'approcher de 1,5 loup par 100 jours-chasse (signes directs et indirects). Alors que la tendance à observer des signes directs de loups a baissé, puis s'est stabilisée dans la zone forestière de la sapinière, ces mêmes densités sont restées stables dans l'érablière et ont augmenté dans la pessière (il faut noter le plus faible échantillonnage en pessière néanmoins). Par contre, les densités calculées à partir de signes indirects sont restées stables depuis 10 ans.



* La densité moyenne de loups est basée sur les densités de loups vus (signes directs) ou de loups entendus, de crottes et de pistes vues (signes indirects).

Synthèse et conclusion

Indicateurs de suivi

Rendement	+
Récolte	= +
Abondance loup	Commune
Tendance loup	=
Densité moyenne de loups	=
Abondance castor	Commune-Abondante
Tendance castor	=

La population de loups semble se maintenir à des niveaux stables au Québec et la récolte montre même une légère augmentation.

Une attention particulière devrait être portée lors de la transaction des fourrures afin que l'espèce soit correctement identifiée (coyote vs loup).