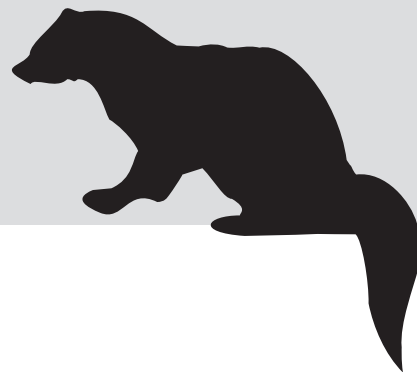


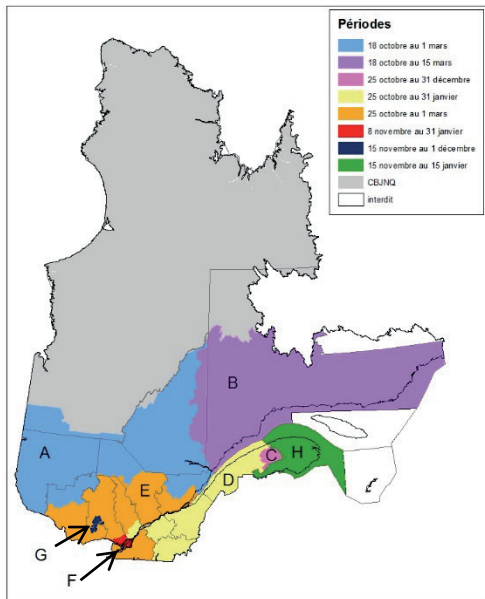


# Bilan de l'exploitation du Pékan (2014-2015)



## Réglementation

Périodes de piégeage - pékan



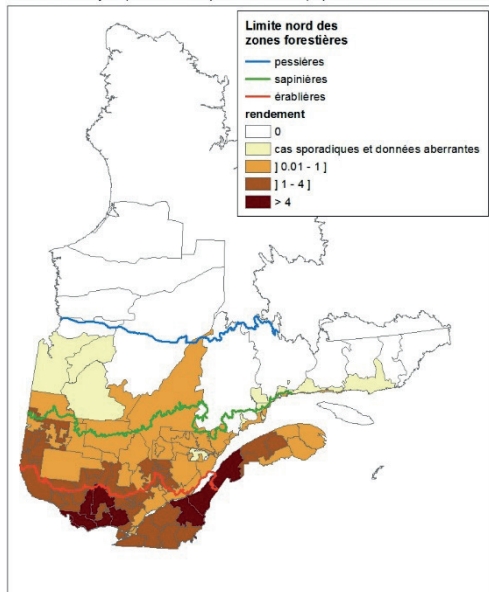
Les périodes de piégeage du pékan dans le sud du Québec sont diverses. Préférant l'érablière et s'accommodant de la sapinière, l'espèce est presque absente du domaine de la pessière, ce qui transparait dans le rendement. Le pékan n'est pas bien adapté à des déplacements dans de la neige profonde, ce qui limite son aire de distribution au nord. Le rendement semble globalement stable dans le sud du Québec, à l'exception de quelques secteurs. Par contre, on observe une hausse du rendement dans le nord-ouest du Québec, signe d'une expansion de l'espèce dans ces régions. On suspecte que les changements climatiques pourraient y avoir contribué.

Évolution du rendement (nombre de pékans/100km<sup>2</sup>) au cours des 4 dernières années.

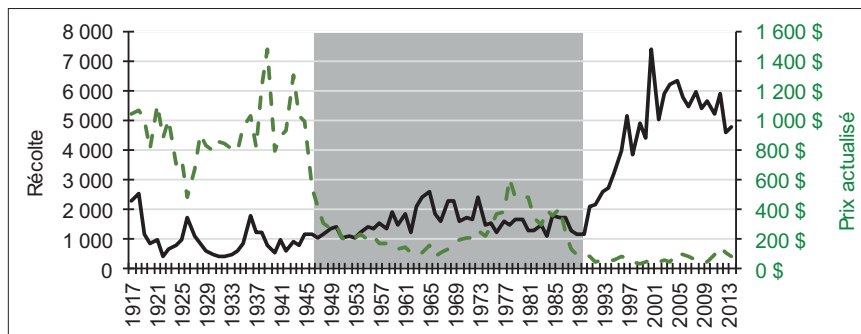
secteurs	TERRITOIRE LIBRE					TERRITOIRE STRUCTURÉ				
	Rendement moyen 2001-2010	Rendement moyen 2011-2014	Évolution du rendement de 2011 à 2014 (%)	Différence significative avec période 2001-2010	Nombre d'UGAF	Rendement moyen 2001-2010	Rendement moyen 2011-2014	Évolution du rendement de 2011 à 2014 (%)	Différence significative avec période 2001-2010	Nombre d'UGAF
A	0,47 ± 0,15	0,77	-1,2 %	↑	6	0,76 ± 0,19	0,91	3,5 %	↑	10
B	0,12 ± 0,07	0,11	-60,0 %	↓	2	0,005 ± 0,01	0,005	0,0 %	↓	3
C					Seulement UGAF mixte					
D	3,87 ± 0,65	3,46	-0,7 %	↓	6	5,60 ± 3,77	6,70	50,0 %	↑	1
E	3,17 ± 0,47	2,43	-14,6 %	↓	10	2,16 ± 0,27	2,08	9,0 %	↓	9
F	0,99 ± 0,86	0,82	25,0 %	↑	3	Pas de territoire structuré				
G	Pas de territoire libre					3,91 ± 1,18				
H	1,03 ± 0,39	0,78	-26,7 %	↓	1	3,60				1

## Rendement

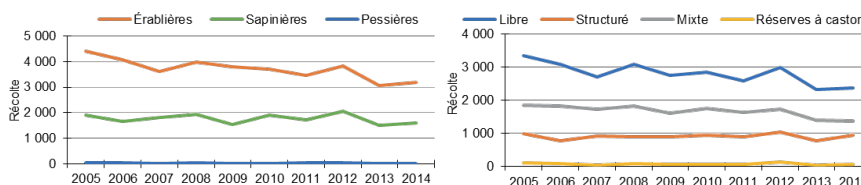
Rendement moyen (nombre de captures / 100 km<sup>2</sup>) - pékans - 2005-2014



## Récolte



On observe 3 grandes périodes dans la récolte des pékans au Québec. Avant le milieu des années 1940, les prix étaient très élevés, mais l'espèce était rare. Le prix a ensuite chuté radicalement vers 1950, pour remonter durant environ une décennie dans les années 1980, pour finalement s'affaisser de nouveau. Malgré cette baisse des prix, la récolte de pékans qui était assez stable par le passé a triplé depuis le début des années 1990, confirmant l'expansion de l'espèce (en nombre et en répartition) au Québec.

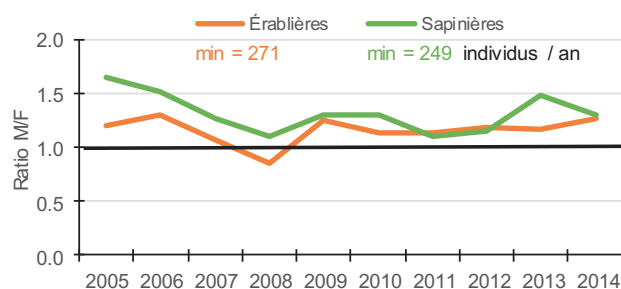
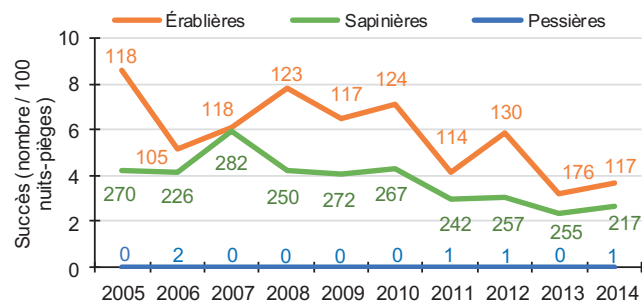


Au cours de la dernière décennie, la récolte a commencé à baisser dans la zone de l'érablière où la majorité de la récolte a lieu, possiblement à cause d'une forte pression de piégeage sur l'espèce, alors qu'elle semble stable dans la sapinière où le pékan est plus rare. Alors que la récolte semble se maintenir dans le réseau structuré (terrains de piégeage), celle dans les UGAF libres et mixtes est en décroissance. La majorité de la superficie des réserves à castor se trouvant en pessière, il est normal que seulement une infime proportion des captures de pékans se fasse dans ce type de territoire.

Il n'existe actuellement pas de corrélation entre la récolte et le prix de vente des fourrures de l'année précédente pour ces espèces (pour les 25 dernières années).

## Carnets du piégeur

L'information transmise par les piégeurs appuie la constatation d'une diminution de l'abondance du pékan dans le domaine de l'érablière ainsi qu'une certaine stabilité dans le domaine de la sapinière. L'abondance du pékan ne semble pas répondre aux fluctuations du lièvre, espèce pourtant souvent considérée comme sa proie préférentielle.



Le ratio mâles/femelles dans la récolte est relativement stable. Cette valeur de ratio suggère que le taux de récolte moyen au Québec est d'environ 10-20 % de la population automnale pré-piégeage, alors que le seuil de récolte sécuritaire serait fixé au plus à 25 %\*.

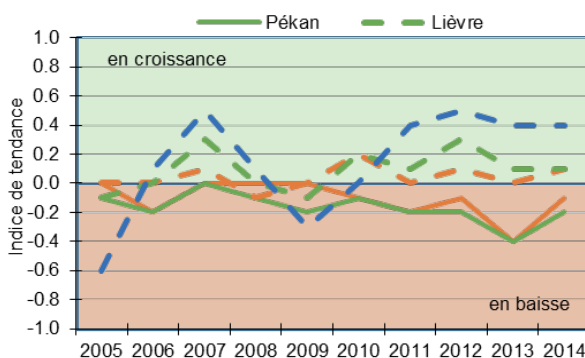
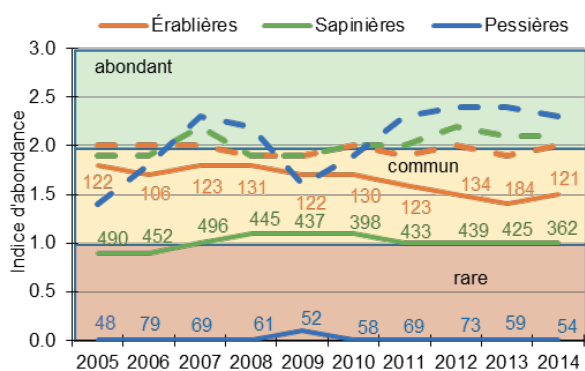
## Synthèse et conclusion

### Indicateurs de suivi

Rendement	=
Récolte	-
Abondance pékan	Commun
Tendance pékan	= -
Succès	-
Ratio M/F	=
Abondance lièvre	Commun-Abondant
Tendance lièvre	+

Le pékan semble en expansion vers le nord, ce qui engendre une hausse du rendement dans ces régions, bien qu'il reste encore assez rare. Cependant, on note plusieurs indicateurs montrant une baisse (récolte, succès, indice de tendance), notamment dans la zone de l'érablière. Il serait sage de réduire un peu la pression sur cette espèce qui est prisée par la clientèle et que l'on sait possiblement sensible à la surexploitation.

Il faudra donc rester vigilant puisque cette espèce est prisée par la clientèle et qu'on la sait possiblement sensible à la surexploitation.



Le succès est un bon indicateur de l'état des populations, puisqu'il tient compte de l'effort déployé par les piégeurs. On observe une baisse dans les deux zones forestières que l'espèce fréquente. Dans le cas du pékan, nous sommes conscients qu'il demeure un certain biais dans le succès, puisque l'effort rapporté dans les carnets pourrait être imprécis du fait des captures accidentelles (pékan capturé dans un piège destiné à une autre espèce) et des engins déployés pour plusieurs espèces simultanément (martre-pékan ou raton-pékan).