



La pêche sportive au doré jaune dans l'Aire faunique communautaire du réservoir Baskatong

Rapport sommaire 2019

Mise en contexte

Le territoire de l'Aire faunique communautaire (AFC) du réservoir Baskatong fait l'objet de sondages réguliers auprès des pêcheurs afin d'estimer l'effort de pêche, la capture et la récolte de dorés jaunes. Pêche Sportive du Réservoir Baskatong, l'organisme responsable de la gestion de la pêche dans l'AFC, s'occupe d'effectuer les comptages en avion et les entrevues auprès des pêcheurs. Le ministère des Forêts, de la Faune et des Parcs est responsable de l'analyse des données récoltées.

Il faut noter qu'à la suite de la création de l'AFC du réservoir Baskatong en 1998, les dorés de moins de 32 cm devaient être remis à l'eau. En 2011, la mise en place du *Plan de gestion du doré au Québec 2011-2016* a rendu obligatoire la remise à l'eau des dorés de moins de 37 cm et de plus de 53 cm.

Particularités de la méthode

Depuis la création de l'AFC, quatre sondages ont été réalisés auprès des pêcheurs afin de connaître leur fréquentation et leurs captures (2004, 2008, 2013, et 2018). La méthodologie utilisée est sensiblement la même pour l'ensemble des sondages; elle est décrite dans le rapport de [2013](#) disponible en ligne. Le sondage de 2018 présente néanmoins quelques particularités.

Deux sondages ont été réalisés en 2018, l'un en hiver (janvier à mars) et l'autre en été (mai à octobre). Le sondage hivernal ne comporte qu'un seul bloc en raison de la courte saison de pêche hivernale. Les journées ont deux paliers (avant-midi et après-midi) en raison du nombre réduit d'heures d'ensoleillement. Le manque d'effectifs n'a pas permis de calculer une probabilité de présence lors de chaque palier. Celle-ci a été établie arbitrairement à 0,5. Les modifications ont engendré une plus grande incertitude dans les estimations.

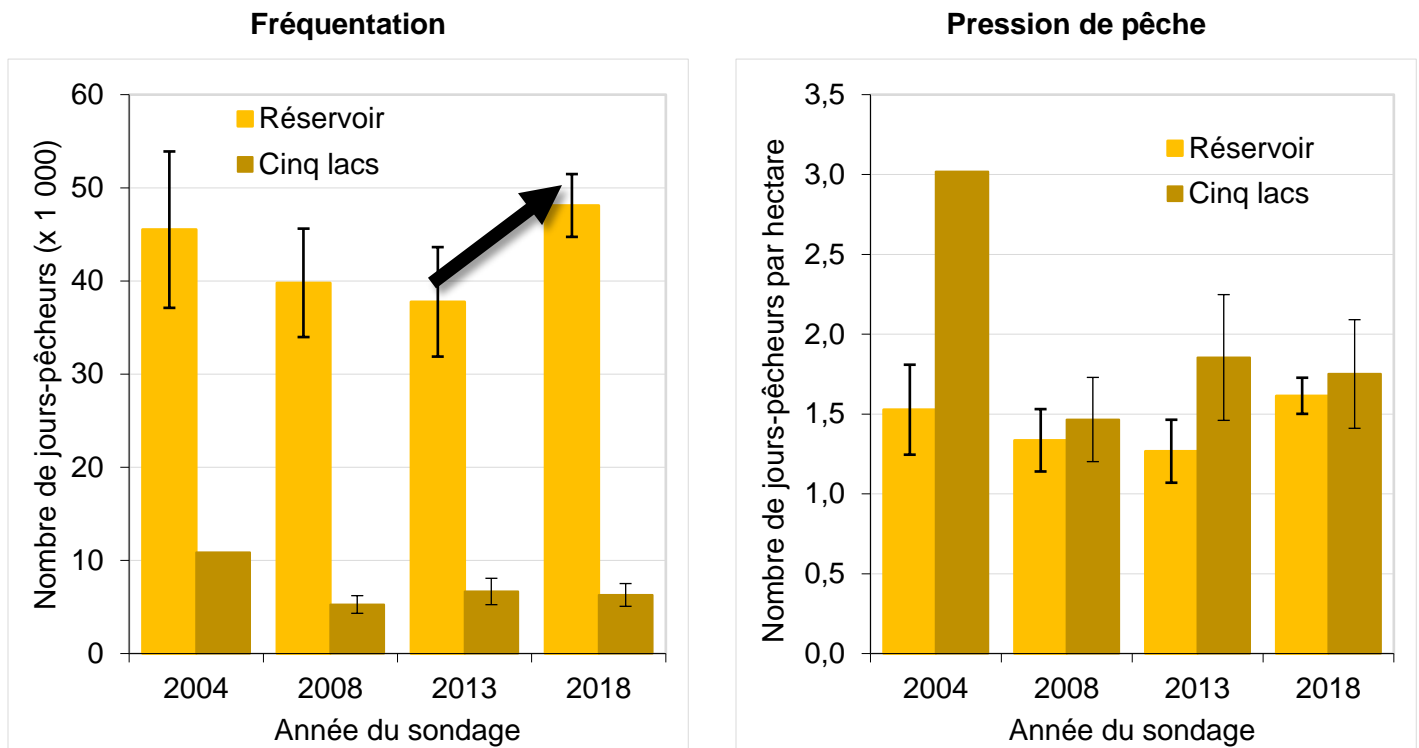
Afin de simplifier la planification et l'échantillonnage, toutes les journées échantillonnées étaient divisées en trois paliers de quatre heures et vingt minutes. Par rapport à la méthodologie prévue, une journée supplémentaire a été échantillonnée la semaine alors qu'une journée de moins a été échantillonnée la fin de semaine. Ces changements sont considérés comme ayant peu d'effets sur les estimations de fréquentation, de capture et de récolte.

Lors du comptage estival, seulement les bateaux ont été comptés. Un nombre moyen de pêcheurs par embarcation a dû être estimé à partir des entrevues. Cette modification a eu pour effet de réduire artificiellement les marges d'erreur en lien avec l'estimation de la fréquentation. Ces marges d'erreur ont été doublées afin de compenser cette modification.

Comme nous n'avons pas les effectifs pour effectuer les entrevues en même temps que les comptages dans le secteur des cinq lacs, douze jours d'échantillonnage en semaine et douze en fin de semaine ont été planifiés. Les entrevues ont été faites le lendemain ou la veille du comptage, tout en restant dans le même bloc, la même strate et la même période horaire que le comptage. Cette modification est considérée comme ayant un effet mineur sur les résultats.

Le territoire de l'AFC du réservoir Baskatong comporte deux secteurs : le réservoir (29 800 ha) et les cinq lacs (Piscatosine, Conanagog, de la Caméra, du Chêne et Georges totalisant 3 600 ha). Les résultats des sondages ont été analysés par secteur pour la période estivale et de façon regroupée pour la période hivernale. Ce document a pour but de résumer les principaux résultats issus des sondages effectués depuis 2004 et les tendances qui s'en dégagent. Les barres d'erreur dans les graphiques ci-dessous représentent la marge d'erreur 19 fois sur 20.

Fréquentation estivale

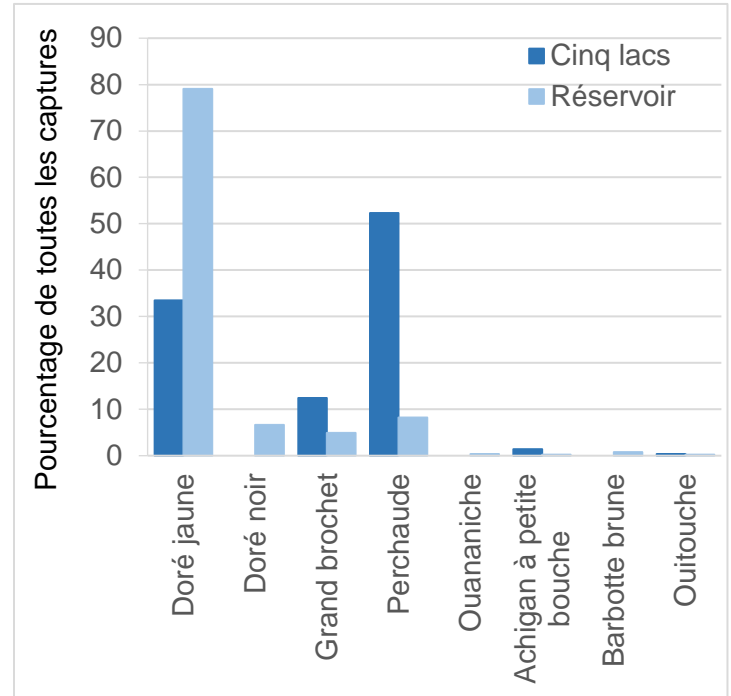


- En 2004, les estimations de la fréquentation et de la pression de pêche sont à titre indicatif seulement dans le secteur des cinq lacs en raison du manque de données;
- Entre 2013 et 2018, la fréquentation dans le secteur du réservoir a augmenté de plus de 10 000 jours-pêcheurs (~ 20 %);
- Dans le secteur des cinq lacs, la fréquentation est stable depuis 2008;
- Le secteur du réservoir est huit fois plus fréquenté que celui des cinq lacs, mais la pression de pêche par superficie est similaire entre les deux secteurs.

Espèces

- Le doré jaune est la principale espèce visée dans le secteur du réservoir (95 %) alors que 2,5 % des pêcheurs visent la ouananiche et le restant des pêcheurs ne vise aucune espèce en particulier;
- Dans le secteur des cinq lacs, les pêcheurs visent le doré jaune (87 %) alors que 8 % ne visent aucune espèce, 2,5 % visent le grand brochet et 2,5 %, le touladi;
- Dans le secteur du réservoir, le doré jaune est la principale espèce capturée et représente près de 80 % de toutes les captures, suivi de la perchaude, du grand brochet et du doré noir;
- Les captures de ouananiche sont peu nombreuses et ne permettent pas d'estimer avec fiabilité la récolte annuelle;
- Dans le secteur des cinq lacs, la principale espèce capturée est la perchaude suivie du doré jaune et du grand brochet. Le doré noir est absent dans ce secteur.

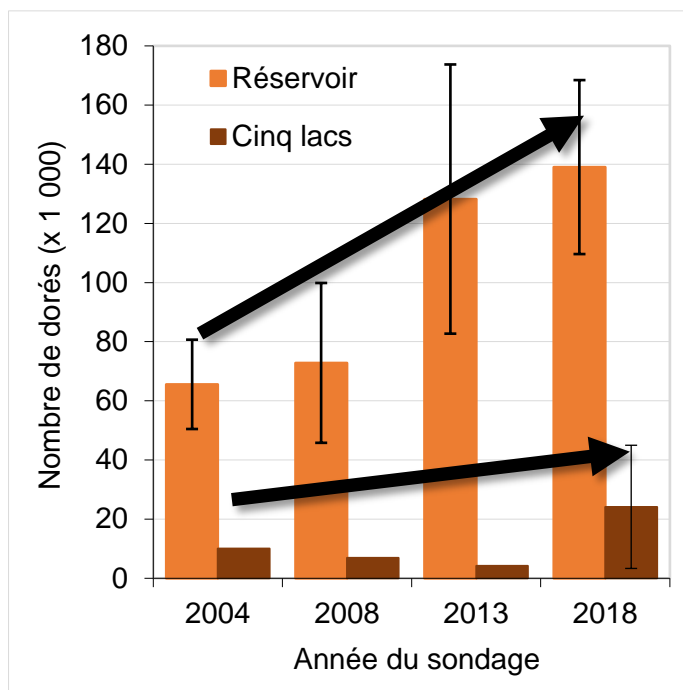
Espèces capturées



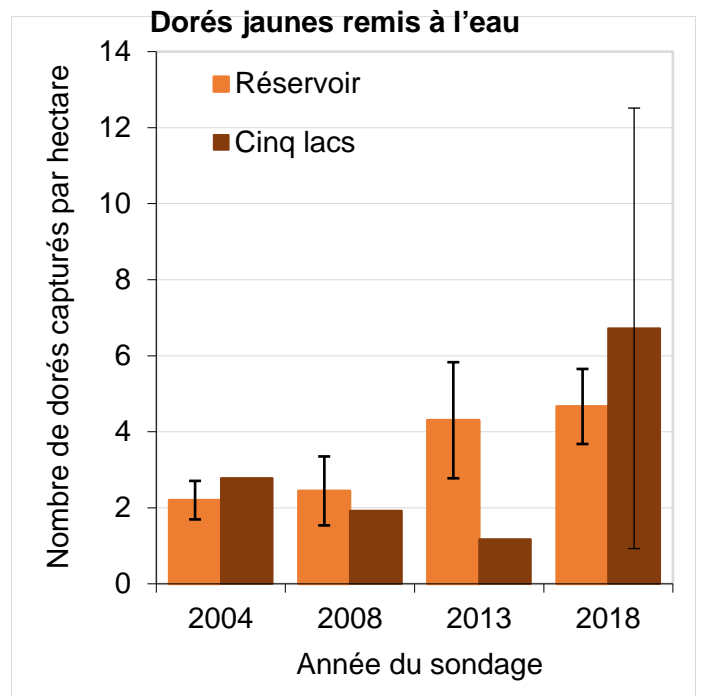
Captures de dorés jaunes

- Dans le secteur des cinq lacs, le nombre d'entrevues était insuffisant pour calculer des marges d'erreur sauf en 2018. Les valeurs sans marge d'erreur sont à titre indicatif seulement;
- Le Plan de gestion du doré jaune, entré en vigueur en 2011, prévoit la remise à l'eau obligatoire des poissons plus petits que 37 cm ou plus grands que 53 cm sur le territoire de l'AFC du réservoir Basketong;
- Le nombre total de poissons capturés augmente dans le secteur du réservoir;
- Le nombre de captures dans le secteur des cinq lacs est considéré comme étant similaire au fil des années étant donné les marges d'erreur observées en 2018;

Captures (y compris les remises à l'eau)



Rendement en capture

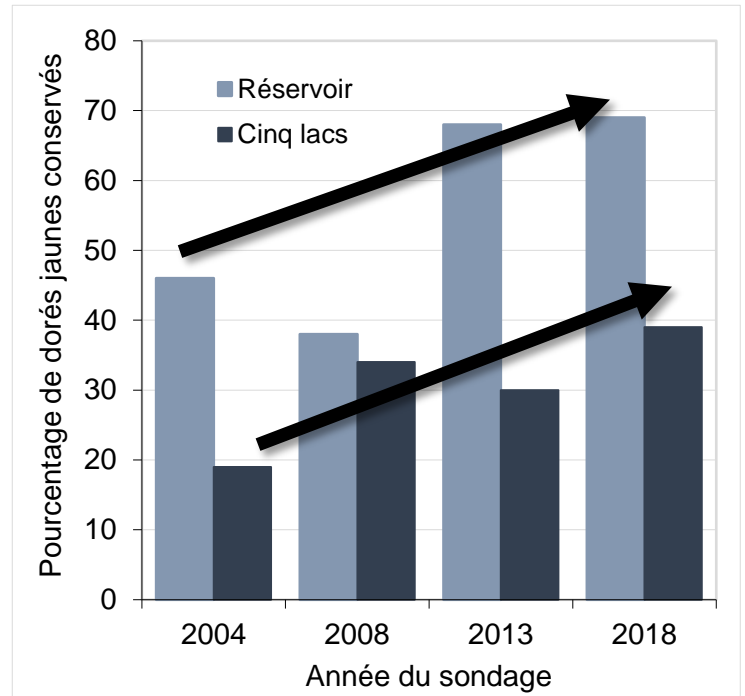


- En considérant la superficie, le rendement exprimé en nombre de captures par hectare est similaire entre

les deux secteurs.

Dorés jaunes remis à l'eau

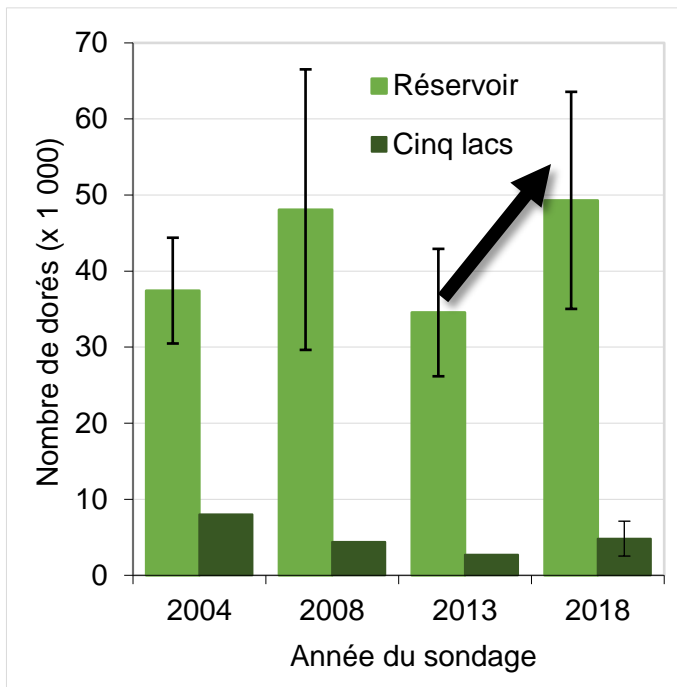
- Depuis 2004, le nombre de dorés jaunes remis à l'eau par les pêcheurs dans le secteur du réservoir augmente, passant d'environ 46 % à 69 %;
- Dans le secteur des cinq lacs, la remise à l'eau suit la même tendance, passant de 19 % à 39 %.



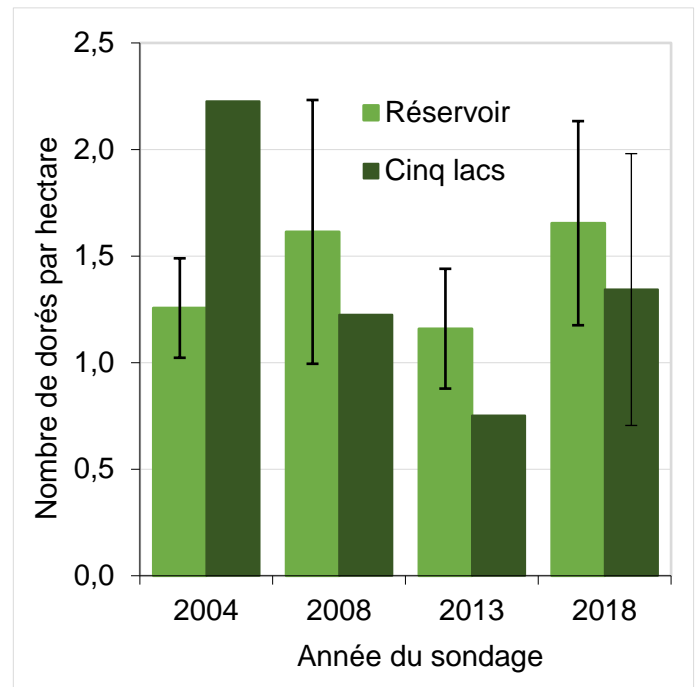
Récolte de dorés jaunes

- Entre 2013 et 2018, la récolte de dorés jaunes augmente dans le secteur du réservoir;
- Dans le secteur des cinq lacs, le nombre de captures est considéré comme étant similaire au fil des années étant donné les marges d'erreur observées de 2018;
- Étant donné la superficie, le rendement en termes de dorés conservés par hectare est similaire entre les deux secteurs.

Récolte (poissons conservés)



Rendement de pêche (poissons conservés)

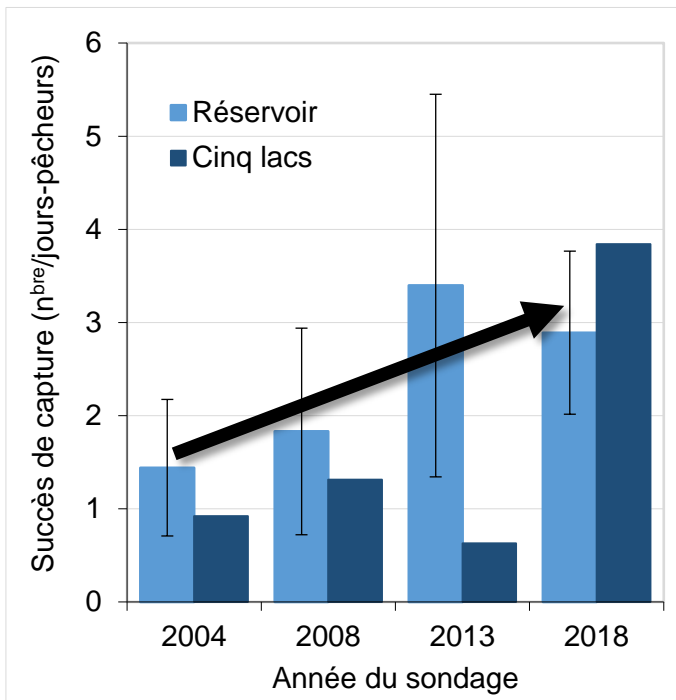


Succès

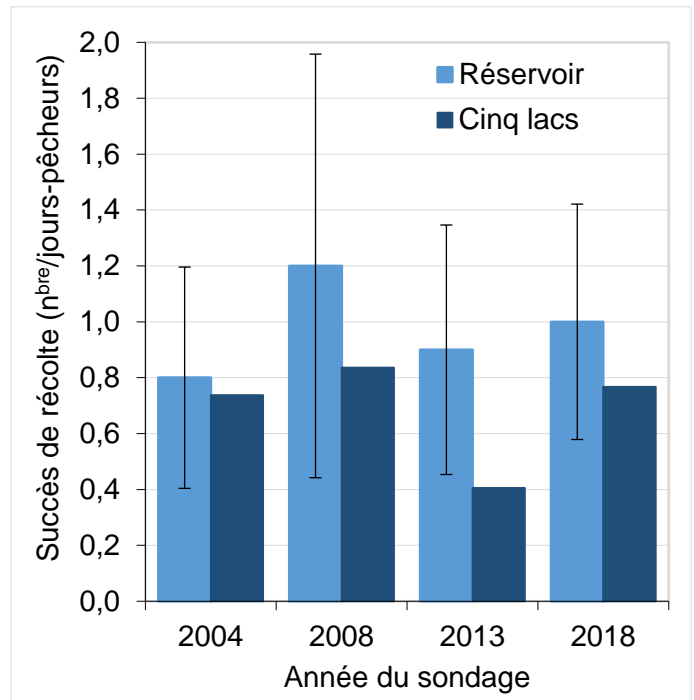
- Les marges d'erreur sont trop grandes dans le secteur des cinq lacs pour être représentées;
- Le succès de capture dans le secteur du réservoir augmente depuis 2004;
- Le succès de capture est considéré comme étant semblable à celui dans le secteur du réservoir en 2018;
- Le succès de récolte est stable dans le secteur du réservoir étant donné les marges d'erreur;

- Dans le secteur des cinq lacs, il est considéré comme étant similaire au succès de récolte dans le secteur du réservoir en 2018.

Succès de capture (tous les poissons)



Succès de récolte (poissons conservés)






Sondage hivernal

Indicateur	Valeur
Fréquentation	2 431 jours-pêcheurs (marge d'erreur de ± 1 283 jours-pêcheurs)
Capture de dorés jaunes	1 054 dorés (marge d'erreur de ± 966 dorés)
Récolte de dorés jaunes	748 dorés (marge d'erreur de ± 469 dorés)
Dorés remis à l'eau	30 %

- La fréquentation hivernale représente 4 % de la fréquentation totale annuelle pour les deux secteurs combinés;
- Les captures et la récolte hivernales représentent moins de 1 % des captures et de la récolte annuelle totale de dorés jaunes sur le territoire de l'AFC du réservoir Baskatong;
- La récolte hivernale représente moins de 1 % de la récolte annuelle totale pour les deux secteurs;
- Le taux de remise à l'eau est beaucoup plus faible qu'en période estivale.

Tendances

Indicateur	Tendance	Explication
Fréquentation		La fréquentation augmente dans le secteur du réservoir. La pression de pêche est maintenant similaire entre les deux secteurs.
Captures		Le doré jaune est l'espèce la plus fréquemment capturée dans le secteur du réservoir alors que c'est la perchaude qui domine les captures dans le secteur des cinq lacs.
Doré jaune		La proportion de remises à l'eau augmente dans les deux secteurs. Malgré cette augmentation de remises à l'eau, la récolte augmente dans le secteur du réservoir. Dans les deux secteurs, le succès de capture augmente et le succès de récolte est stable.

Interprétations

- La fréquentation et la récolte hivernale ne représentent qu'une infime partie de la fréquentation et de la récolte annuelle sur le territoire de l'AFC du réservoir Baskatong. Elles ne seront donc pas considérées dans le reste des analyses;
- Sur l'ensemble du territoire de l'AFC du réservoir Baskatong, la pression de pêche est de 1,5 jour-pêcheur par hectare, soit plus du double des réservoirs Gouin et Cabonga. Le rendement de pêche annuel est de 1,3 doré par hectare;
- L'augmentation de la fréquentation dans le secteur du réservoir se traduit par une augmentation de la récolte de dorés jaunes en 2018 qui engendre une mortalité totale observée plus élevée dans ce secteur en 2018 qu'en 2013. Cette mortalité totale dépasse même le seuil pour une récolte durable ([Le doré au réservoir Baskatong](#));
- Dans le secteur des cinq lacs, les captures et la récolte sont probablement sous-estimées entre 2004 et 2013 en raison du manque de structure dans les entrevues. Le portrait de la pêche sportive semble indiquer une hausse de la récolte mais l'absence de marges d'erreur avant 2018 ne permet pas une telle conclusion. Les données des pêches expérimentales montrent une baisse de mortalité dans ce secteur depuis 2003 ([Le doré au réservoir Baskatong](#)). Il pourrait être pertinent qu'une plus grande part des revenus de la vente de droits d'accès soit consacrée à l'enquête sur la pêche sportive afin d'en assurer la réalisation au secteur des cinq lacs conformément au protocole;
- En 2017, les déclarations de pêche provenant de certaines pourvoies ont permis de comptabiliser 724 jours-pêcheurs, ce qui représente seulement 1,4 % des jours-pêcheurs de l'ensemble du territoire de l'AFC du réservoir Baskatong. En fonction de ces déclarations, le succès de pêche était de 1,7 doré par jour-pêcheur, un succès plus élevé que celui estimé à l'aide du sondage. Avant d'être considérée comme représentative du portrait de l'ensemble des pêcheurs, cette méthode de suivi entre les années de sondage nécessitera une plus grande participation de la part des pourvoyeurs.

Conclusion

Le niveau actuel de récolte de dorés jaunes dans le secteur du réservoir Baskatong dépasse la capacité du réservoir à en produire. La mortalité totale dépasse le seuil d'exploitation durable. Il serait pertinent d'élaborer un état de situation à l'égard du développement de la villégiature et de l'hébergement autour du réservoir afin de valider la source de l'augmentation de la fréquentation.

Une hausse de la pression de pêche et de la récolte pourrait entraîner des effets négatifs sur les populations de dorés jaunes à moyen terme ainsi qu'une baisse de la qualité de pêche. Afin de maintenir une telle fréquentation et récolte, une plus grande portion de l'effort de pêche doit être orientée vers le secteur des cinq lacs.

Équipe de réalisation

<p>Ministère des Forêts, de la Faune et des Parcs Direction de la gestion de la faune de l'Outaouais Julie Deschênes, biologiste Direction de la gestion de la faune de Lanaudière et des Laurentides Caroline Turcotte, biologiste</p>	<p>Pêche sportive du réservoir Baskatong inc. Chloé Tellier Michaël Lavoie Alain Ritchot</p>
---	--

Images

Photo de l'en-tête : Vincent Greco Le May, technicien de la faune, Ministère des Forêts, de la Faune et des Parcs, Direction de la gestion de la faune de l'Outaouais.

Informations

www.mffp.gouv.qc.ca