

# Forêt ancienne de la Rivière-Poussière

Pinède blanche

## Écosystème forestier exceptionnel de la région de l'Outaouais

### EN QUOI CET ÉCOSYSTÈME EST-IL EXCEPTIONNEL ?

Deux raisons principales expliquent le caractère exceptionnel de cette forêt ancienne. D'abord, cette pinède blanche n'a pas été sérieusement affectée par des perturbations naturelles sévères (feux, épidémies d'insectes et vents violents) depuis au moins 165 ans. Ensuite, il s'agit d'une forêt qui n'a jamais été aménagée ou perturbée par les activités humaines. Cette situation est peu commune dans la zone de forêt feuillue du sud québécois où presque toutes les forêts, et particulièrement les pinèdes à pin blanc, ont fait l'objet de coupes plus ou moins intenses.

Grâce à cette longue période d'évolution naturelle, la forêt a développé des attributs particuliers, notamment en ce qui a trait à sa structure et à la taille imposante de certains arbres. Ainsi, plusieurs pins blancs de plus de 160 ans mesurent jusqu'à 66 cm de diamètre. Si les forêts feuillues anciennes présentent une structure typiquement inéquienne, les pinèdes anciennes à pin blanc ou à pin rouge ont plutôt une structure étagée et parfois même équienne. Cela est attribuable au fait que les pinèdes dépendent habituellement du feu pour se régénérer. Grâce à leur écorce épaisse, certains pins dominants survivent aux feux d'intensité faible ou modérée. Ils servent alors de semenciers et permettent le développement d'un nouveau peuplement.

### PORTRAIT SOMMAIRE DE LA FORÊT ANCIENNE DE LA RIVIÈRE-POUSSIÈRE

D'une superficie de 46 ha, la forêt ancienne de la Rivière-Poussière est située à quelque 26 km au nord de Rapides-des-Joachims. Elle fait partie du sous-domaine bioclimatique de l'érablière à bouleau jaune de l'Ouest. Un climat relativement sec et des feux assez fréquents y ont favorisé la croissance

des pinèdes à pin blanc ou à pin rouge dans les sites à drainage rapide. La région de la rivière Poussière possède un relief assez accidenté, formé de collines recouvertes, pour la plupart, de dépôts glaciaires minces ou très minces.

La forêt occupe un versant, dont les pentes varient de faibles à douces, qui donne sur la rivière Poussière, à environ 2 km de la rivière Dumoine. La strate dominante de la forêt se compose presque uniquement de pins blancs, qui atteignent une hauteur de 35 m au bas du versant. Le diamètre des arbres dominants, en moyenne de 55 cm, est particulièrement homogène. Le sous-étage est formé de pins blancs accompagnés de sapins baumiers.

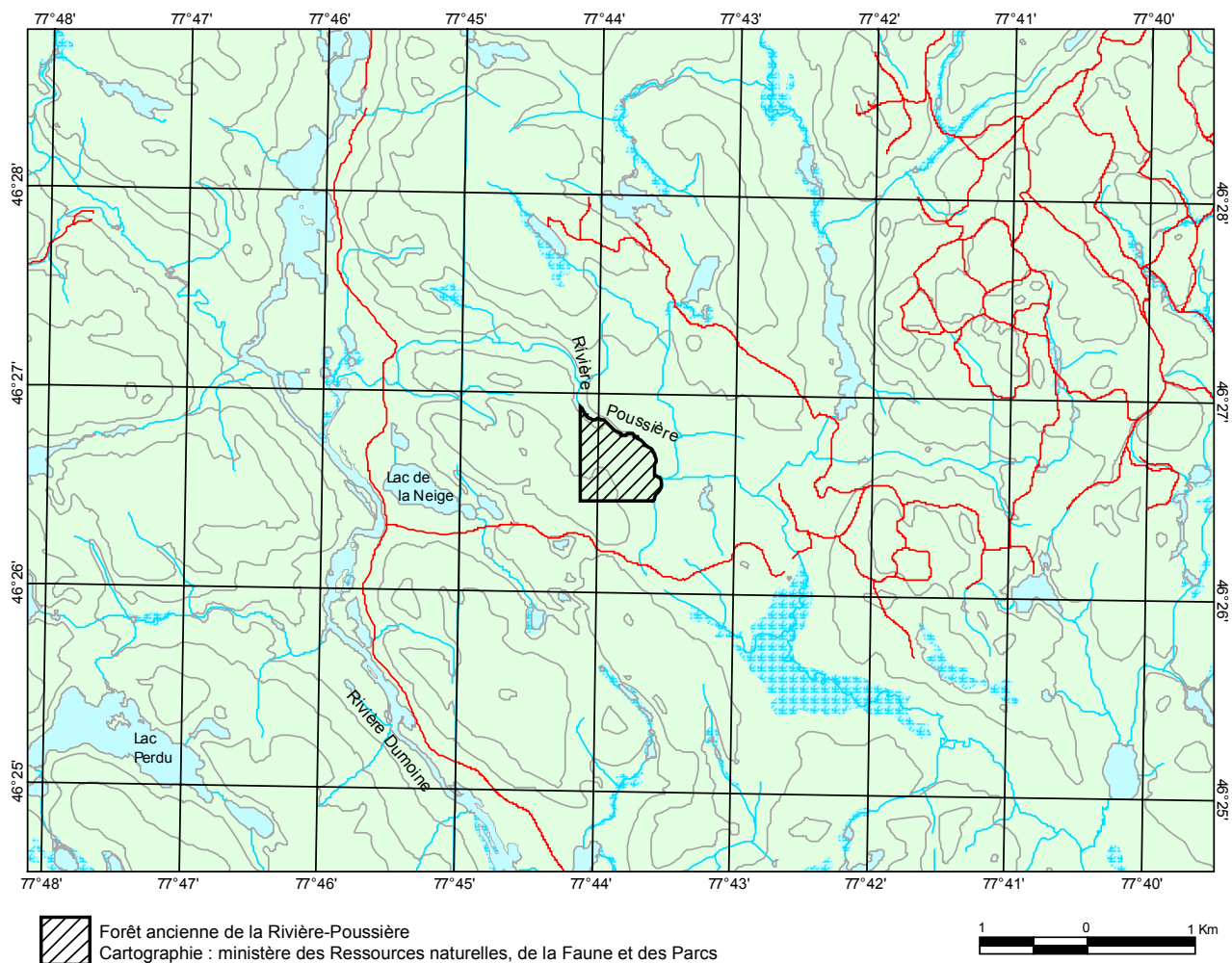


▲ Forêt ancienne de la Rivière-Poussière

Ressources  
naturelles,  
Faune et Parcs

Québec





#### POUR PLUS DE RENSEIGNEMENTS :

Ministère des Ressources naturelles, de la Faune et des Parcs  
 Direction de l'environnement forestier  
 880, chemin Sainte-Foy, 5<sup>e</sup> étage  
 Québec (Québec) G1S 4X4  
 Téléphone : (418) 627-8646  
 Télécopieur : (418) 643-5651  
 Courriel : def@mrrnp.gouv.qc.ca  
 Site Internet : www.mrrnp.gouv.qc.ca  
 N° publication : DEF204 F-51

Ministère des Ressources naturelles, de la Faune et des Parcs  
 Forêt Québec  
 Direction régionale de l'Outaouais  
 170, rue de l'Hôtel-de-Ville, bureau 7.340  
 Hull (Québec) J8X 4C2  
 Téléphone : (819) 772-3487  
 Télécopieur : (819) 772-3958  
 Courriel : outaouais.forets@mrrnp.gouv.qc.ca

Dossier n° 637