
Forêt ancienne du Lac-à-Jos

Pessière noire à sapin

Écosystème forestier exceptionnel de la région de la Côte-Nord

EN QUOI CET ÉCOSYSTÈME EST-IL EXCEPTIONNEL ?

La forêt ancienne du Lac-à-Jos est exceptionnelle parce qu'elle n'a pas subi de perturbations naturelles et anthropiques depuis plus de deux siècles. Depuis tout ce temps, cette forêt échappe aux grandes perturbations naturelles que sont les feux de forêt, les épidémies d'insectes et les tempêtes de vents violents. Pourtant, dans les forêts résineuses de la zone boréale, ces événements catastrophiques sont fréquents et touchent la plupart des peuplements forestiers.

De plus, pour une raison inconnue, la forêt ancienne du Lac-à-Jos n'a jamais été touchée par les interventions forestières réalisées sur de vastes superficies dans la région environnante. En raison de ces interventions, on trouve aujourd'hui dans le paysage de grands massifs de forêt jeunes. La présence d'une forêt ancienne dans ce paysage apparaît d'autant plus remarquable.

Au fil des ans, la forêt du lac à Jos a pu évoluer naturellement selon une dynamique propre aux vieilles forêts. Cet écosystème se renouvelle et se maintient par des chablis de faible intensité causant le renversement de petits groupes d'arbres et des ouvertures dans le couvert. Ces ouvertures du couvert permettent l'installation de plus jeunes cohortes dans le peuplement. La forêt adopte alors une structure plutôt irrégulière, marquée par la présence de très vieux arbres sénescents et une abondance de chicots et de débris au sol à différents stades de décomposition.

PORTRAIT SOMMAIRE DE LA FORÊT ANCIENNE DU LAC-À-JOS

La forêt ancienne du Lac-à-Jos est située à environ 40 km au nord-ouest de Baie-Comeau. Elle fait partie du sous-domaine bioclimatique de la sapinière à bouleau blanc de l'Est. Le relief des environs correspond à celui des monts des contreforts du Bouclier canadien. Il est morcelé, fracturé, et les sommets sont souvent aplatis. L'élévation demeure inférieure à 500 m.

Cette forêt ancienne couvre une superficie de 61 ha. Elle occupe le flanc sud-est du lac à Jos, petit plan

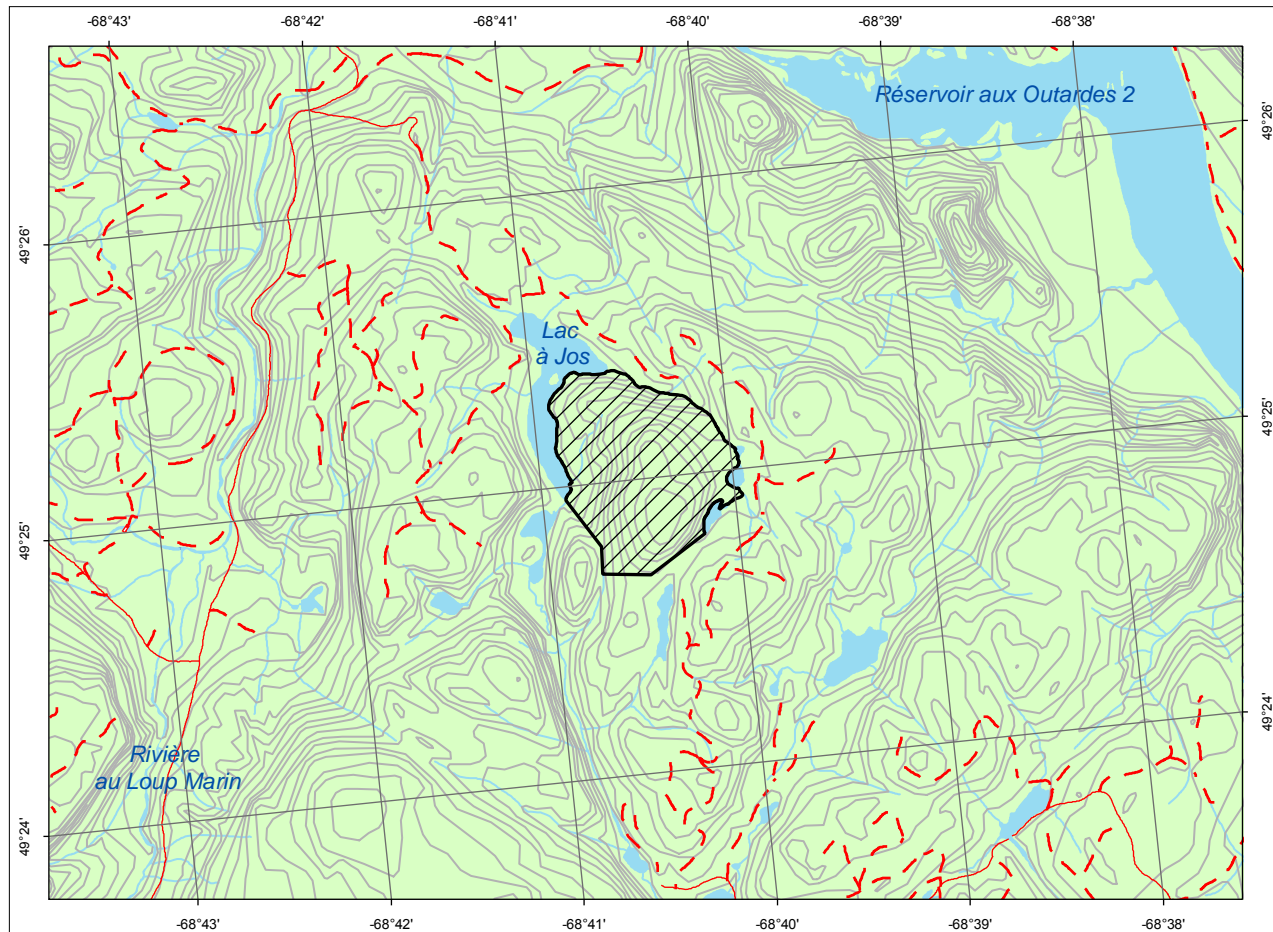
d'eau au cœur d'un ensemble de collines aux flancs abrupts surplombant l'important réservoir aux Outardes 2. La forêt croît sur un till mince et présente une structure inéquienne sur une bonne partie de son territoire. Le couvert supérieur est composé presque exclusivement d'épinettes noires. Les épinettes dominantes mesurent jusqu'à 30 cm de diamètre et ont une hauteur de 22 à 24 m. Plusieurs atteignent 200 ans sans toutefois dépasser 210 ans. On peut présumer qu'il s'agit de la date du dernier feu ayant sévi à cet endroit.


Le sapin baumier occupe environ le quart du couvert végétal, mais se trouve essentiellement dans les strates inférieures. Une longue période sans feux a favorisé son installation progressive. Sa présence est plus marquée aux endroits affectés par des chablis partiels. Au sol, *Kalmia angustifolia* et *Rhododendron groenlandicum* dominent largement.

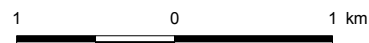


▲ Forêt ancienne du Lac-à-Jos





 Forêt ancienne du Lac-à-Jos
Cartographie : ministère des Ressources naturelles



POUR PLUS DE RENSEIGNEMENTS :

Ministère des Ressources naturelles
Direction de l'aménagement et de l'environnement forestiers
5700, 4^e Avenue Ouest, local A-214
Québec (Québec) G1H 6R1
Téléphone : 418 627-8650
Télécopieur : 418 643-2368
Courriel : daef@mrn.gouv.qc.ca
Site Internet : www.mrn.gouv.qc.ca
N° publication : DEF-204 F-211

Ministère des Ressources naturelles
Direction générale de la Côte-Nord
625, boulevard Lafèche, RC 702
Baie-Comeau (Québec) G5C 1C5
Téléphone : 418 295-4676
Télécopieur : 418 295-4682
Courriel : cote-nord@mrn.gouv.qc.ca

Dossier n° 1535

Ce document est accessible dans Internet à l'adresse suivante : www.mrn.gouv.qc.ca/forets/connaissances/connaissances-ecosystemes.jsp