
Forêt ancienne du Lac-Ancelin

Pessière noire à sapin

Écosystème forestier exceptionnel de la région du Saguenay–Lac-Saint-Jean

EN QUOI CET ÉCOSYSTÈME EST-IL EXCEPTIONNEL ?

La forêt ancienne du Lac-Ancelin est exceptionnelle parce qu'elle n'a pas subi de perturbations naturelles et anthropiques depuis plus de deux siècles. Pendant tout ce temps, cette forêt a échappé aux grandes perturbations naturelles que sont les feux de forêt, les épidémies d'insectes et les tempêtes de vents violents. Pourtant, dans les forêts résineuses de la zone boréale, ces événements catastrophiques sont fréquents et touchent la plupart des peuplements forestiers.

De plus, pour une raison inconnue, la forêt ancienne du Lac-Ancelin n'a jamais été touchée par les interventions forestières réalisées sur de vastes superficies dans la région environnante. En raison de ces interventions, on trouve aujourd'hui dans le paysage de grands massifs de forêt jeunes. La présence d'une forêt ancienne dans ce paysage apparaît d'autant plus remarquable.

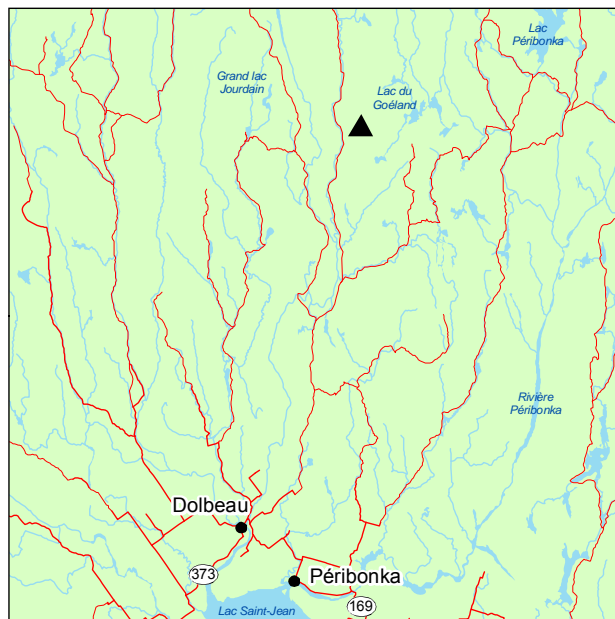
Depuis plus de deux siècles, la forêt du lac Ancelin a pu évoluer naturellement et développer les attributs typiques des forêts anciennes. Elle présente une structure inéquienne : elle renferme des tiges de différentes dimensions dont certaines ont largement dépassé l'espérance de vie de leur essence pour ce climat. On y trouve aussi une grande quantité de très vieux arbres ainsi que des chicots et des débris au sol, certains à un niveau de décomposition très avancé.

PORTRAIT SOMMAIRE DE LA FORÊT ANCIENNE DU LAC-ANCELIN

Cette forêt ancienne se trouve dans le sous-domaine bioclimatique de la sapinière à bouleau blanc de l'Ouest. Elle est située à environ 100 km au nord du lac Saint-Jean. Le relief de la région est formé de collines arrondies aux versants en pente faible. Sur les sites mésiques, on trouve généralement la sapinière à bouleau blanc et à érable à épis. Les sites de bon drainage sont surtout colonisés par la pessière noire à mousses, alors que les bas de pente le sont par la sapinière à épinette noire.

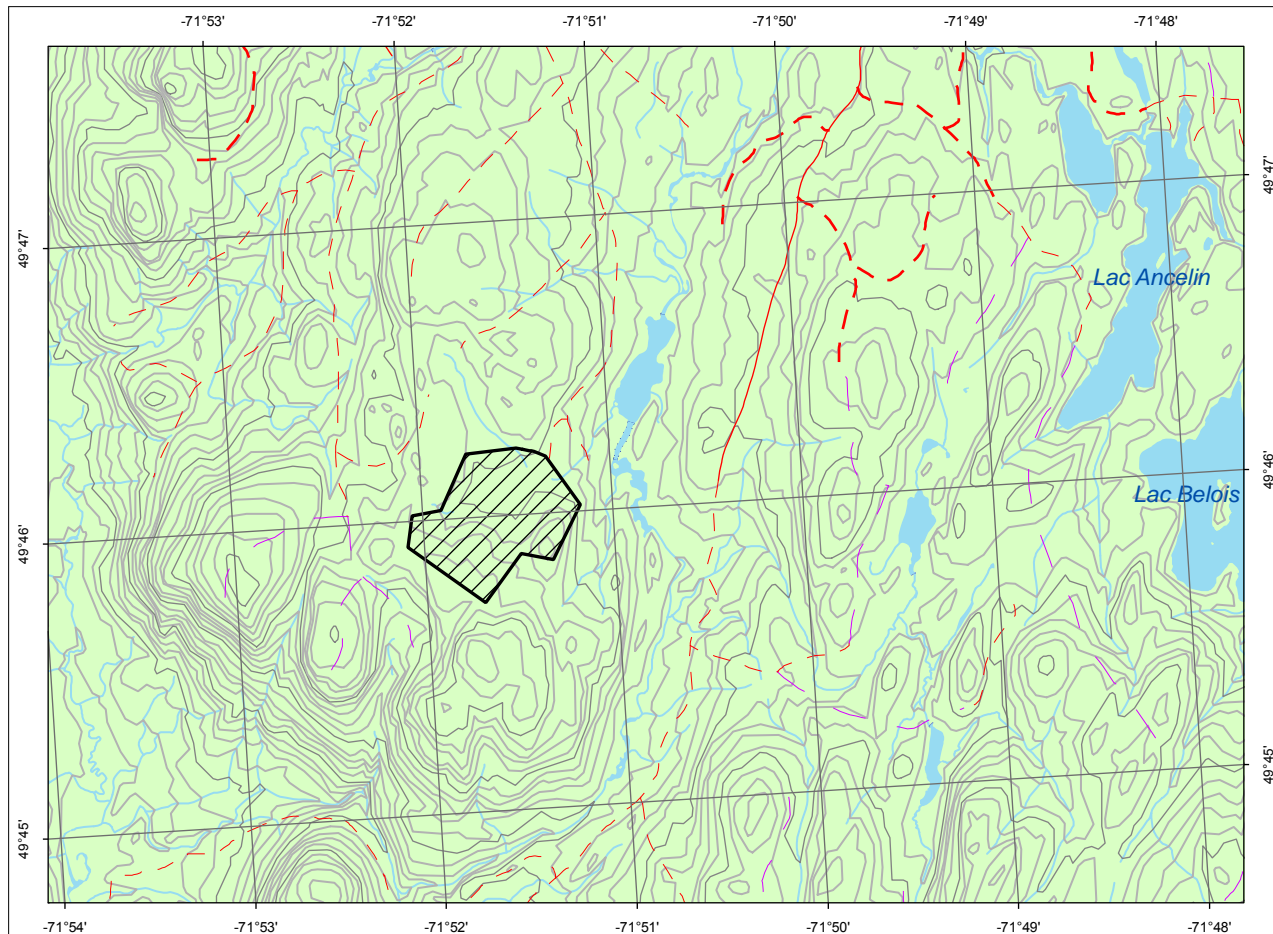
Couvrant une superficie de 62 ha, la forêt ancienne du Lac-Ancelin croît en partie sur un sol organique mal drainé et en partie sur des tills épais sablonneux, mais au drainage imparfait. L'épinette noire compose presque exclusivement la strate arborescente. Les épinettes atteignent 30 cm de diamètre et de 20 à 22 m de hauteur. Plusieurs de ces arbres dominants atteignent 200 ans sans toutefois dépasser 215 ans. On peut présumer qu'il s'agit de la date du dernier feu ayant sévi à cet endroit.


Le sapin représente moins de 25 % du couvert de la forêt et occupe surtout les étages inférieurs. Certains secteurs sont de faible densité en raison des chablis partiels; la présence du sapin est plus marquée dans ces secteurs. Au sol, des éricacées comme *Rhododendron groenlandicum* et des

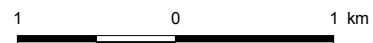


▲ Forêt ancienne du Lac-Ancelin

sphaignes dominant largement.



 Forêt ancienne du Lac-Ancelin
 Cartographie : ministère des Ressources naturelles



POUR PLUS DE RENSEIGNEMENTS :

Ministère des Ressources naturelles
 Direction de l'aménagement et de l'environnement forestiers
 5700, 4^e Avenue Ouest, local A-214
 Québec (Québec) G1H 6R1
 Téléphone : 418 627-8650
 Télécopieur : 418 643-2368
 Courriel : daef@mrn.gouv.qc.ca
 Site Internet : www.mrn.gouv.qc.ca
 N° publication : DEF-204 F-222

Ministère des Ressources naturelles
 Direction générale du Saguenay–Lac-Saint-Jean
 3950, boulevard Harvey, 3^e étage
 Jonquière (Québec) G7X 8L6
 Téléphone : 418 695-8125
 Télécopieur : 418 695-8133
 Courriel : saguenay-lac-saint-jean@mrn.gouv.qc.ca

Dossier n° 1531

Ce document est accessible dans Internet à l'adresse suivante : www.mrn.gouv.qc.ca/forets/connaissances/connaissances-ecosystemes.jsp