
Forêt ancienne de la Rivière-Bostonnais

Bétulaie jaune à sapin

Écosystème forestier exceptionnel de la région de la Mauricie

EN QUOI CET ÉCOSYSTÈME EST-IL EXCEPTIONNEL ?

La forêt ancienne de la Rivière-Bostonnais est exceptionnelle, car elle abrite de vieux arbres de plus de 300 ans. Deux raisons principales expliquent la présence de ces vieux arbres dans la forêt. Premièrement, cette forêt n'a jamais été touchée par des coupes forestières importantes. De plus, aucune perturbation naturelle de grande amplitude, telle que les feux, les grands chablis et les épidémies d'insectes, n'a gravement affecté son couvert. Ces types d'événements catastrophiques sont à la base du rajeunissement massif des forêts.

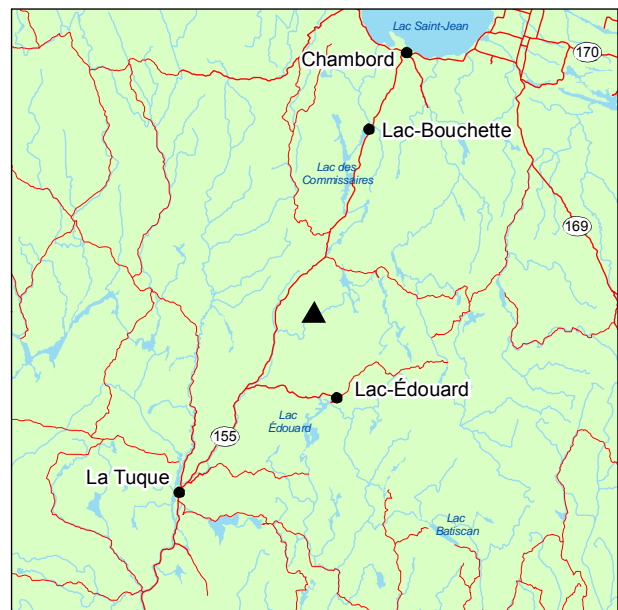
L'absence de perturbations naturelles et anthropiques a permis à la forêt de la rivière Bostonnais d'évoluer lentement par le dépérissement et la mort naturelle des arbres sénescents, la compétition entre les individus et la formation de trouées à la suite de perturbations de très faible amplitude. Pour les arbres du sous-couvert, les trouées fournissent en effet un accès à l'espace et aux ressources nouvellement disponibles nécessaires à leur croissance vers les strates dominantes du couvert. Il est probable que cette dynamique responsable du renouvellement continu de la forêt s'effectue depuis bien plus longtemps que l'âge des plus vieux arbres qu'on y trouve. Enfin, cette dynamique a permis à la forêt d'acquiescer des éléments structuraux typiques des forêts anciennes : des arbres de toutes tailles et de tous âges, de très vieux arbres sénescents et de nombreux chicots et débris ligneux au sol à différents stades de décomposition.

PORTRAIT SOMMAIRE DE LA FORÊT ANCIENNE DE LA RIVIÈRE-BOSTONNAIS

La forêt de la rivière Bostonnais fait partie du sous-domaine bioclimatique de la sapinière à bouleau blanc de l'Ouest. Elle se situe à environ 55 km au nord-est de La Tuque. Le relief des environs est formé de collines d'amplitude moyenne avec des versants en pente faible recouverts de till d'épaisseur variable. La forêt est installée sur des collines surplombant la rivière Bostonnais à une dizaine de kilomètres en aval du Grand lac Bostonnais. La rivière est un affluent du Saint-Maurice, qu'elle rejoint à la hauteur de La Tuque.

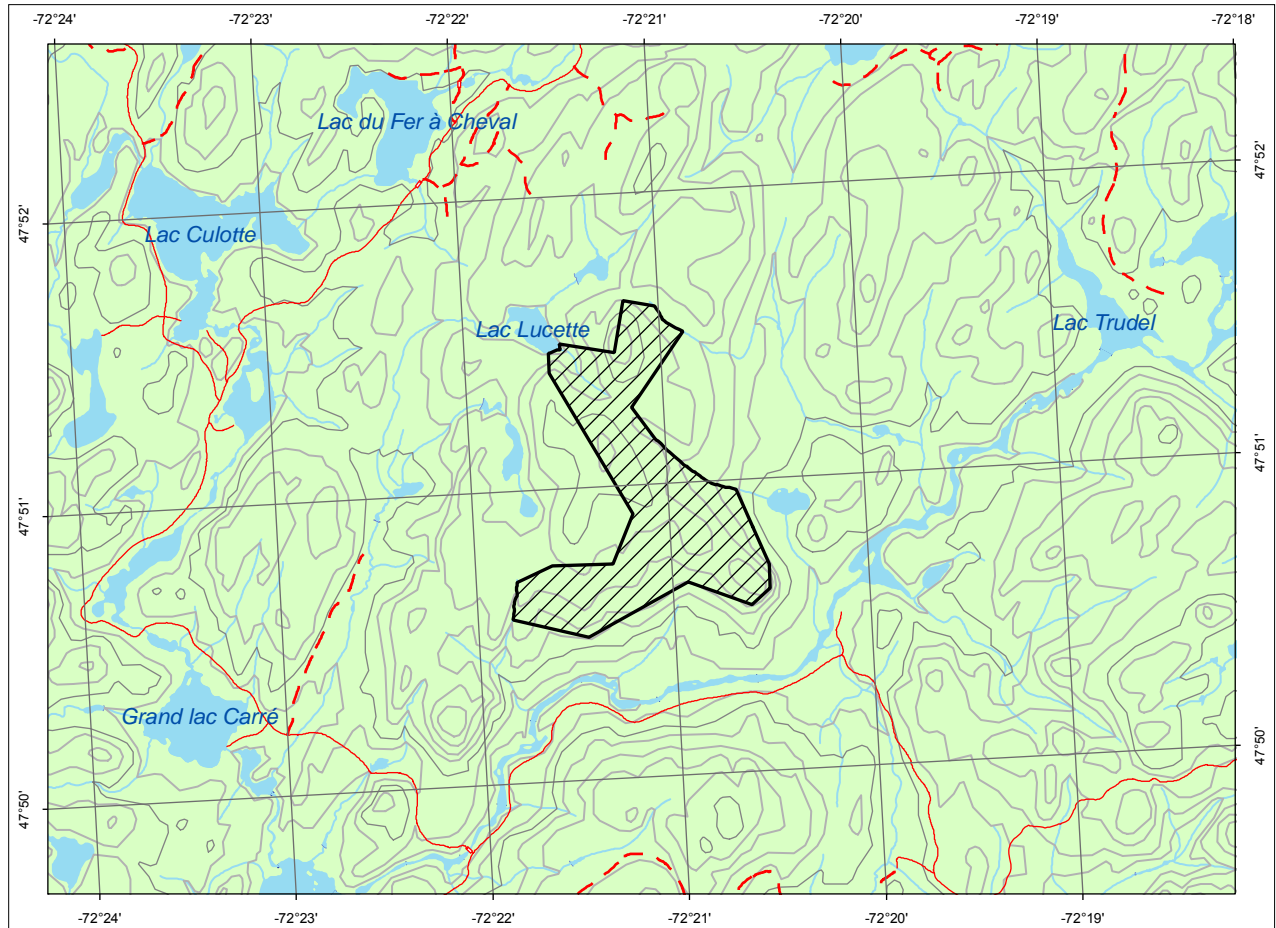
Cette forêt comporte des attributs remarquables : les arbres de plus de 60 cm de diamètre y abondent, plusieurs atteignant de 80 à 90 cm. Un de ces géants est âgé de 330 ans.

Le couvert arborescent est nettement dominé par le bouleau jaune. Il s'est ouvert par endroits à la suite de chablis partiels et d'épidémies d'insectes légères. Plusieurs chicots et débris ont des dimensions comparables à celles des plus gros arbres du peuplement. On observe ici et là des traces de très vieilles coupes de faible intensité qui auraient été axées sur les résineux. La strate arbustive est occupée parfois massivement par *Acer spicatum*, *Corylus cornuta* et *Viburnum lantanoides*. Parmi les espèces de la strate herbacée, mentionnons *Dryopteris spinulosa*, *Huperzia lucidula*, *Oxalis montana* et diverses poacées (graminées).

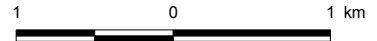


▲ Forêt ancienne de la Rivière-Bostonnais





Forêt ancienne de la Rivière-Bostonnais
Cartographie : ministère des Ressources naturelles



POUR PLUS DE RENSEIGNEMENTS :

Ministère des Ressources naturelles
Direction de l'aménagement et de l'environnement forestiers
5700, 4^e Avenue Ouest, local A-214
Québec (Québec) G1H 6R1
Téléphone : 418 627-8650
Télécopieur : 418 643-2368
Courriel : daef@mrn.gouv.qc.ca
Site Internet : www.mrn.gouv.qc.ca
N° publication : DEF-204 F-217

Ministère des Ressources naturelles
Direction générale de la Mauricie—Centre-du-Québec
100, rue Laviolette, bureau 207
Trois-Rivières (Québec) G9A 5S9
Téléphone : 819 371-6151
Télécopieur : 819 371-6978
Courriel : mauricie@mrn.gouv.qc.ca

Dossier n° 1378

Ce document est accessible dans Internet à l'adresse suivante : www.mrn.gouv.qc.ca/forets/connaissances/connaissances-ecosystemes.jsp