

Forêt rare de la Rivière-Pikauba

Bétulaie jaune à sapin

Écosystème forestier exceptionnel de la région du Saguenay–Lac-Saint-Jean

EN QUOI CET ÉCOSYSTÈME EST-IL EXCEPTIONNEL ?

La forêt rare de la Rivière-Pikauba est exceptionnelle parce qu'elle est formée d'un groupement végétal qui se trouve loin de son aire de répartition géographique habituelle. Généralement, les bétulaies jaunes sont observées dans des endroits où le climat est plus doux et les températures plus favorables. Dans le territoire de la réserve faunique des Laurentides, la majorité des forêts sont composées de sapinières et de pessières. Dans cette région, la présence de grands peuplements de bouleaux jaunes dans le paysage forestier est d'autant plus remarquable.

La forêt rare de la Rivière-Pikauba s'est implantée sur des pentes moyennes ou fortes, d'exposition est, s'étalant sur près de 4 km le long de la rivière Pikauba. Ce site présente un ensoleillement modéré et un taux d'humidité élevé, ce qui le rend peu sujet aux feux. Cette situation est certainement favorable au bouleau jaune, car, après un feu, d'autres essences colonisent beaucoup plus vigoureusement les sites brûlés.

Les bétulaies jaunes isolées au sein de la forêt boréale seraient l'héritage de l'expansion de ces peuplements à la fin de la dernière glaciation. Favorisées par un climat plus doux, les bétulaies jaunes auraient migré vers le nord et par la suite vers le sud avec le refroidissement des derniers millénaires. La forêt de la rivière Pikauba serait donc un témoin des groupements végétaux qui ont occupé des espaces plus nordiques à une époque plus chaude. Ces groupements se sont graduellement confinés dans les niches écologiques leur étant le plus favorables.

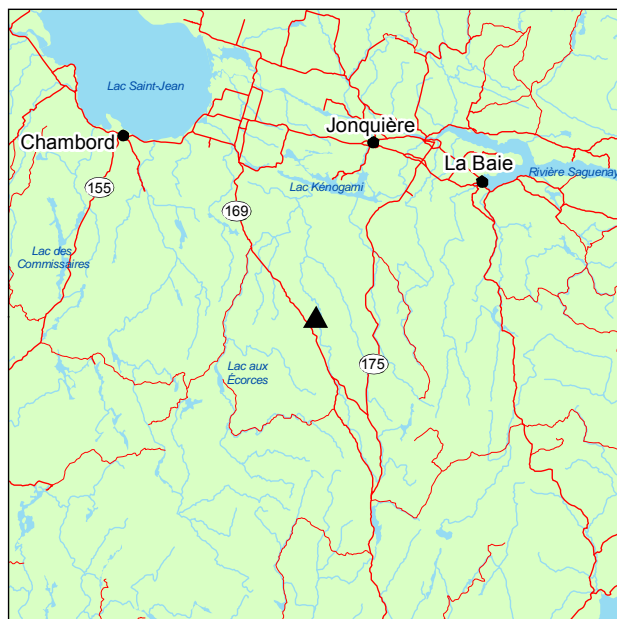
PORTRAIT SOMMAIRE DE LA FORÊT RARE DE LA RIVIÈRE-PIKAUBA

D'une superficie de 144 ha, cette forêt rare est située à 50 km au sud-ouest de la ville de Saguenay et fait partie du sous-domaine bioclimatique de la sapinière à bouleau blanc de l'Est. La rivière Pikauba se jette dans le lac Kénogami après un parcours de près de 40 km. Le relief de la région est formé de collines dont l'altitude s'élève à plus de 700 m. Le dépôt en place est constitué de till dont

l'épaisseur varie selon la position dans les versants. Les affleurements rocheux sont bien présents dans le paysage. Cette région de haute altitude entre Québec et Saguenay constitue une enclave de la forêt boréale, même si elle est au sud de la région du Saguenay–Lac-Saint-Jean, qui bénéficie d'un climat plus doux. Le caractère nordique de la bétulaie jaune de la rivière Pikauba est donc davantage climatique que géographique.

La forêt rare de la Rivière-Pikauba est vieille et inéquienne, et sa structure d'âge semble indiquer qu'elle n'a pas brûlé depuis au moins 175 ans. Le bouleau jaune domine nettement dans la strate arborescente supérieure. Il est accompagné du sapin baumier, du bouleau à papier et de l'épinette blanche dans le sous-étage. À quelques endroits, le diamètre des bouleaux jaunes atteint 80 cm. L'âge de ces vétérans est estimé à plus de 250 ans.

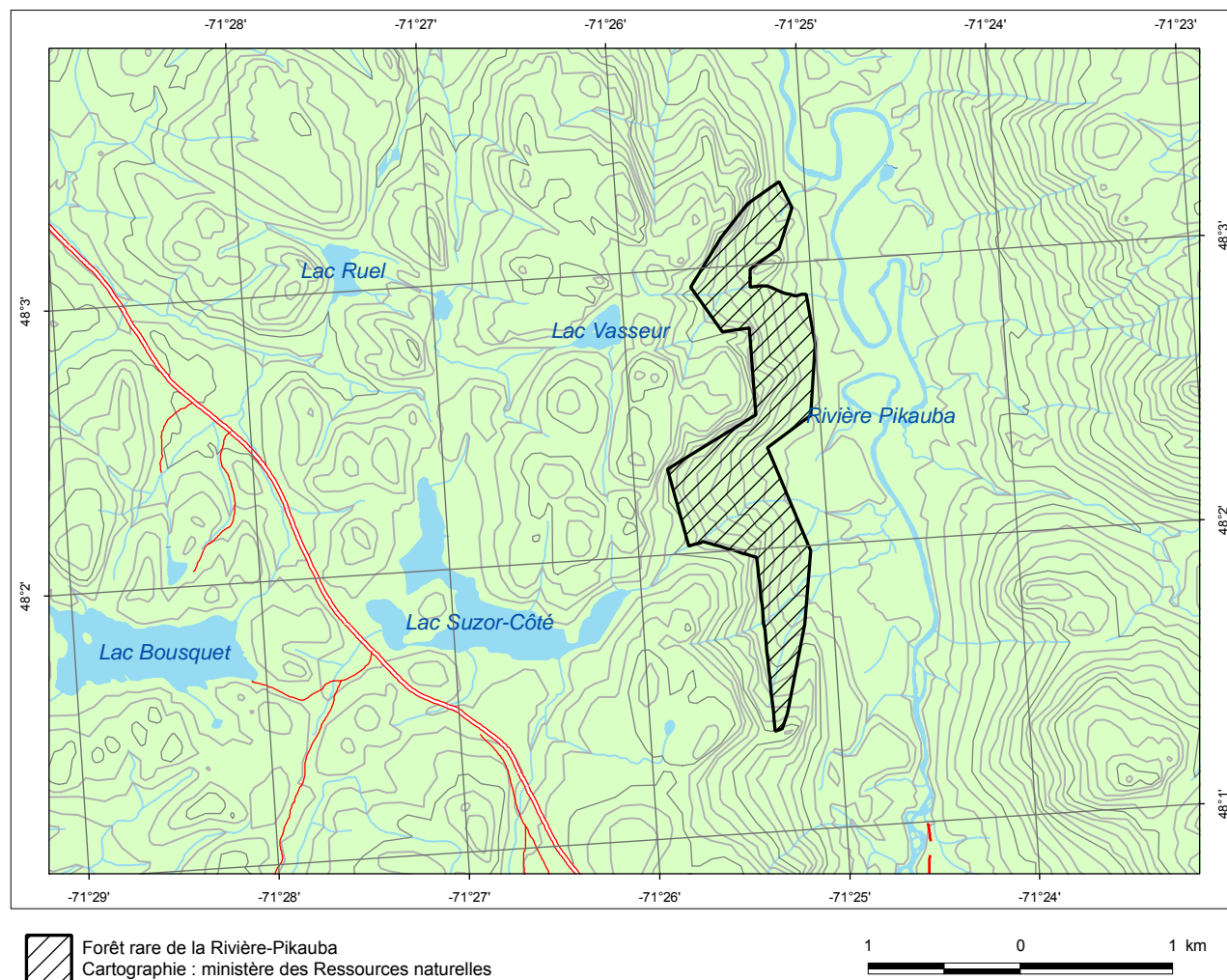
Des dommages causés par la tordeuse des bourgeons de l'épinette sont encore visibles dans le peuplement. Plusieurs sapins sont morts, et les chablis ont créé des ouvertures et une exposition de la couche minérale du sol. Ces événements ont favorisé l'installation et la croissance d'une grande quantité de jeunes tiges de bouleau jaune, ce qui



▲ Forêt rare de la Rivière-Pikauba

assure la pérennité de l'écosystème.
La strate arbustive se compose principalement d'érables à épis, de sapins baumiers et de bouleaux jaunes. Les espèces suivantes forment en majeure

partie la strate herbacée : *Dryopteris spinulosa*,
Cornus canadensis, *Oxalis montana* et *Rubus hispidus*.



POUR PLUS DE RENSEIGNEMENTS :

Ministère des Ressources naturelles
Direction de l'aménagement et de l'environnement forestiers
5700, 4^e Avenue Ouest, local A-214
Québec (Québec) G1H 6R1
Téléphone : 418 627-8650
Télécopieur : 418 643-2368
Courriel : daef@mrn.gouv.qc.ca
Site Internet : www.mrn.gouv.qc.ca
N° publication : DEF-204 F-226

Ministère des Ressources naturelles
Direction générale du Saguenay-Lac-Saint-Jean
3950, boulevard Harvey, 3^e étage
Jonquière (Québec) G7X 8L6
Téléphone : 418 695-8125
Télécopieur : 419 695-8133
Courriel : saguenay-lac-saint-jean@mrn.gouv.qc.ca

Ce document est accessible dans Internet à l'adresse suivante : www.mrn.gouv.qc.ca/forets/connaissances/connaissances-ecosystemes.jsp

Dossier n° 1523