

Forêt refuge de la Colline-Makasti

Sapinière à épinette blanche maritime

Écosystème forestier exceptionnel de la région de la Côte-Nord

EN QUOI CET ÉCOSYSTÈME EST-IL EXCEPTIONNEL ?

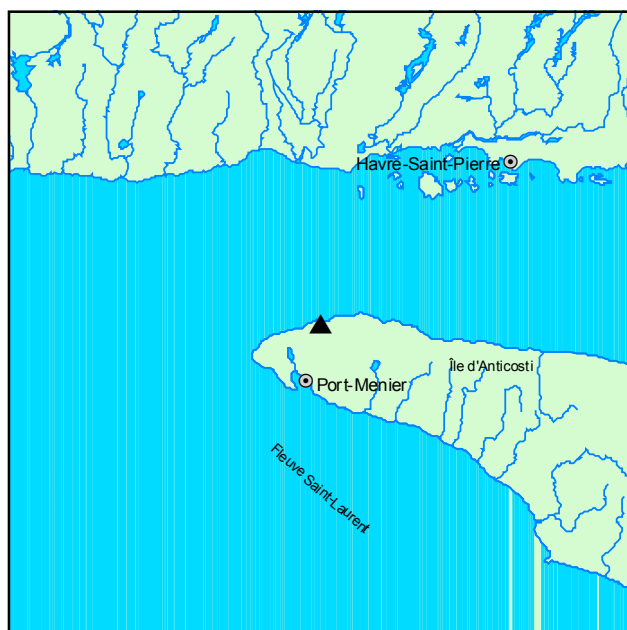
La forêt refuge de la Colline-Makasti abrite l'une des plus importantes populations du polystic faux-lonchitis (*Polystichum lonchitis*) au Québec. Il s'agit d'une des 27 fougères qui figurent sur la liste des plantes menacées ou vulnérables¹ du Québec.

PORTRAIT SOMMAIRE DE LA FORÊT REFUGE DE LA COLLINE-MAKASTI

Située dans le sous-domaine bioclimatique de la sapinière à bouleau blanc de l'Est, cette forêt refuge occupe une superficie de 18 ha sur un escarpement du flanc nord de la colline Makasti. Cette colline se trouve sur le territoire de la pourvoirie du Lac-Geneviève à plus de 15 km au nord de Port-Menier. Le relief y est accidenté et formé de hautes collines et de monts entaillés de profondes vallées transversales. D'importants affleurements rocheux plongent abruptement dans le Saint-Laurent. Le substrat rocheux est composé de roches sédimentaires. Le bas des versants des vallées est couvert de colluvions ou d'éboulis rocheux.

Le polystic faux-lonchitis est muni de frondes coriaces et persistantes, de 10 à 60 cm de longueur, dont le stipe court est garni de paillettes. Cette fougère préfère les milieux calcaires mésiques. Elle profite des terrains en pente rocheux et humides des sites ombragés. Sa croissance nécessite un substrat d'enracinement friable relativement stable. En Amérique du Nord, on trouve le polystic faux-lonchitis dans les régions des Rocheuses et des Grands Lacs ainsi qu'au Québec. Dans la province, outre dans Charlevoix et autour du golfe de Richmond, il croît dans le Bas-Saint-Laurent, en Gaspésie et sur la Côte-Nord. L'île d'Anticosti compte deux populations de cette fougère. Celle du secteur de la colline Makasti comprend plus de 200 couronnes et constitue la colonie la plus importante observée sur l'île d'Anticosti.

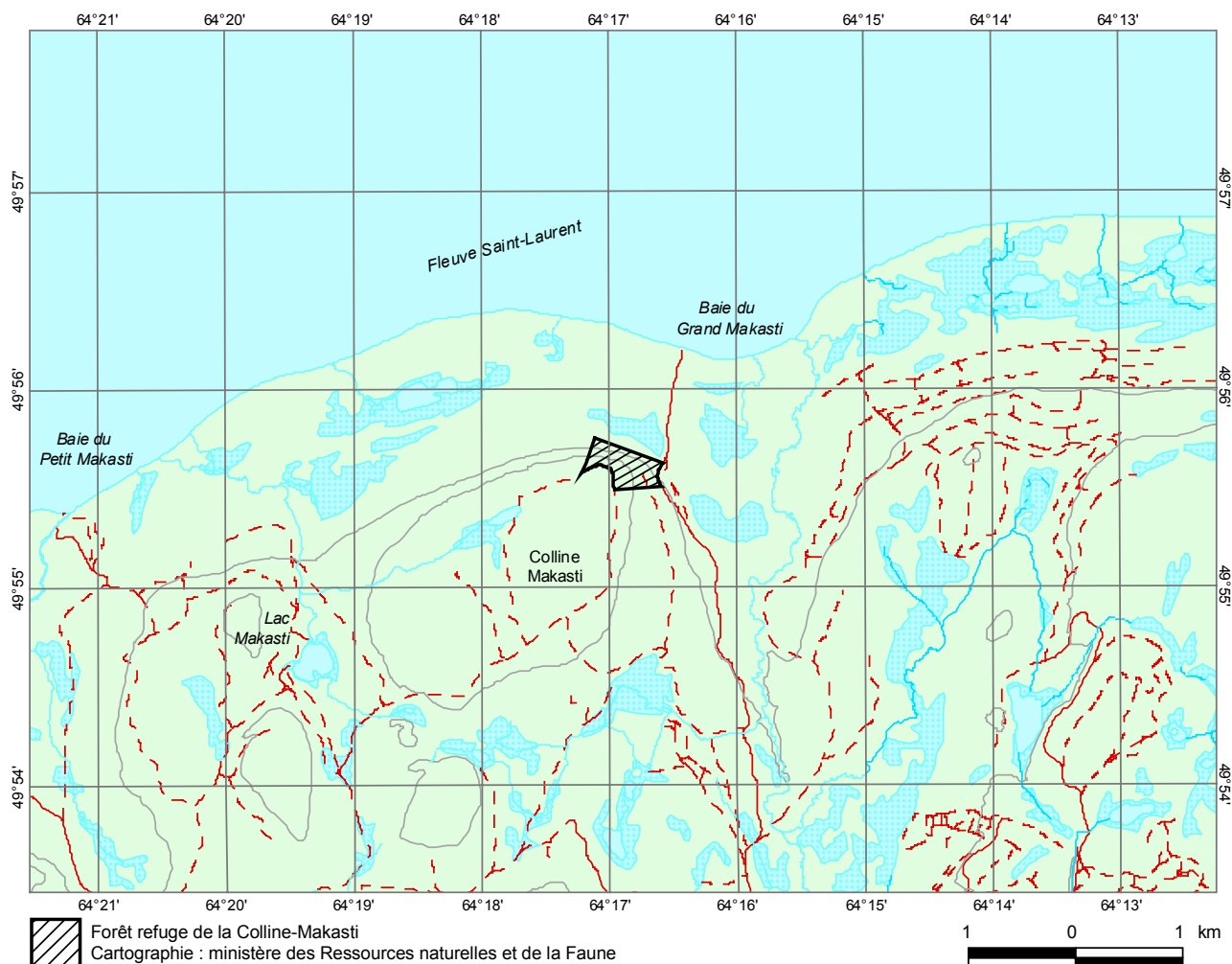
La strate arbustive de la forêt refuge se compose principalement de l'épinette blanche, à laquelle s'ajoutent *Cornus canadensis*, *Rubus pubescens* et *Ribes hirtellum*. Les principales plantes herbacées sont *Mitella nuda*, *Circaea alpina*, *Trientalis borealis* et *Actaea rubra*. Au *Polystichum lonchitis*, s'ajoutent d'autres fougères, dont *Athyrium filix-femina*, *Dryopteris carthusiana*, *Cystopteris fragilis* et, peu fréquente au Québec, *Gymnocarpium robertianum*.



▲ Forêt refuge de la Colline-Makasti

1. L'expression « plantes menacées ou vulnérables » réfère aux espèces qui sont protégées par la Loi sur les espèces menacées ou vulnérables ainsi qu'à celles qui sont susceptibles de l'être et dont le nom figure sur une liste déterminée par arrêté ministériel. Le ministère du Développement durable, de l'Environnement et des Parcs est responsable de la protection et de la gestion des espèces floristiques menacées ou vulnérables. Il tient à jour une banque de données sur ces espèces : le Centre de données sur le patrimoine naturel du Québec (CDPNQ).





POUR PLUS DE RENSEIGNEMENTS :

Ministère des Ressources naturelles et de la Faune
 Direction de l'environnement forestier
 880, chemin Sainte-Foy, 5^e étage
 Québec (Québec) G1S 4X4
 Téléphone : (418) 627-8646
 Télécopieur : (418) 643-5651
 Courriel : def@mrf.gouv.qc.ca
 Site Internet : www.mrf.gouv.qc.ca
 N° publication : DEF-204 F-66

Ministère des Ressources naturelles et de la Faune
 Forêt Québec
 Direction régionale de la Côte-Nord
 625, boulevard Lafleche, RC, bur. 702
 Baie-Comeau (Québec) G5C 1C5
 Téléphone : (418) 295-4676
 Télécopieur : (418) 295-4682
 Courriel : cote-nord.forets@mrf.gouv.qc.ca

Ministère du Développement durable, de l'Environnement
 et des Parcs
 Direction du patrimoine écologique et du développement durable
 Centre de données sur le patrimoine naturel du Québec
 4^e étage, boîte 21
 675, boulevard René-Lévesque Est
 Québec (Québec) G1R 5V7
 Téléphone : (418) 521-3907
 Télécopieur : (418) 646-6169
 Site Internet : www.menv.gouv.qc.ca/biodiversite/centre.htm

Dossier n° 811

Ce document est disponible dans Internet à l'adresse suivante : www.mrfp.gouv.qc.ca/forets/connaissances/connaissances-ecosystemes.jsp