

Forêt ancienne du Lac-Blanot

Pessière noire à éricacées

Écosystème forestier exceptionnel de la région du Saguenay–Lac-Saint-Jean

EN QUOI CET ÉCOSYSTÈME EST-IL EXCEPTIONNEL ?

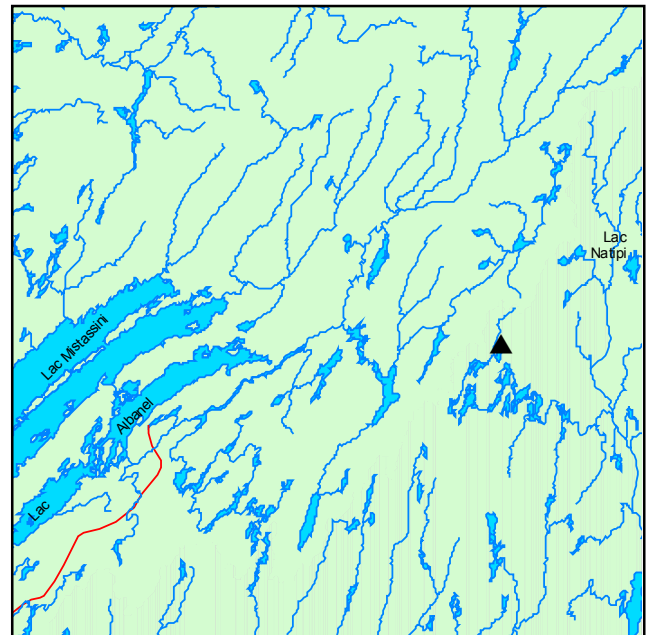
La forêt ancienne du Lac-Blanot est formée d'une pessière à épinette noire et à éricacées de plus de 200 ans. Cette forêt n'a pas été sérieusement affectée par les feux et les chablis, ce qui est exceptionnel pour une aussi vieille forêt résineuse. De plus, elle n'a jamais été aménagée ou perturbée par les activités humaines. Certaines conditions particulières au site du lac Blanot, comme sa configuration, sa topographie accidentée et la nature du sol, ont permis à cette forêt ancienne d'évoluer différemment de la plupart des pessières et sapinières de la région. Ainsi, elle a pu évoluer naturellement et développer d'autres caractéristiques propres aux forêts anciennes, dont une structure d'âge irrégulière, la présence d'arbres sénescents et de nombreux chicots et débris atteignant la taille des plus gros arbres. Cette forêt se renouvelle grâce à des trouées créées dans le couvert forestier par de petits renversements, sans que ceux-ci atteignent des proportions trop importantes. Cette dynamique agit probablement depuis bien plus longtemps que l'âge maximal de la majorité des arbres qui vivent actuellement dans la forêt. La plupart des tiges dominantes dépassent 215 ans. Certaines atteignent même 265 ans. Même s'ils sont très âgés, les arbres conservent des dimensions relativement modestes en raison des conditions bioclimatiques. Très peu de tiges dépassent 24 cm de diamètre et 18 m de hauteur.

PORTRAIT SOMMAIRE DE LA FORÊT ANCIENNE DU LAC-BLANOT

Située dans le sous-domaine bioclimatique de la pessière à mousses de l'Ouest, cette forêt ancienne occupe une superficie continue de 741 ha à quelque 235 km au nord-est de Chibougamau. Le relief de cette région est très peu accentué et formé de coteaux aux sommets bien démarqués. La forêt colonise des stations mésiques couvertes de moraines de décrépitude et de dépôts glaciaires.

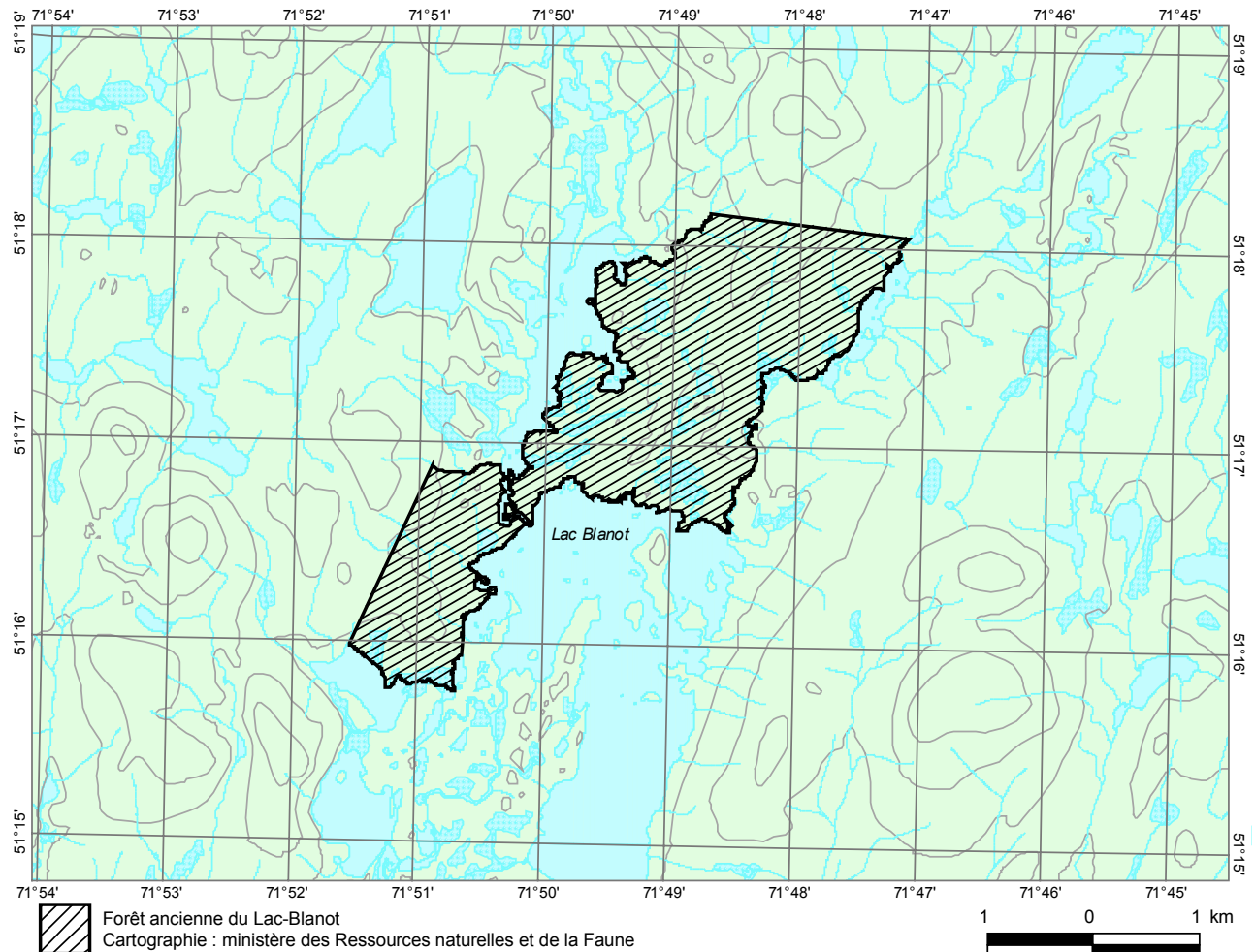
À cause des conditions rigoureuses et de la pauvreté du sol, cette forêt est plutôt ouverte. Elle est constituée presque exclusivement d'épinettes noires dans la partie arborescente supérieure, le sapin baumier n'y apparaissant que de façon très sporadique. L'épinette noire est également présente en sous-étage, mais le sapin baumier y est pratiquement absent.

Les plantes et les arbustes du sous-bois sont peu diversifiés. On note surtout des éricacées, comme *Rhododendron groenlandicum* et *Kalmia angustifolia*, ainsi que des mousses hypnacées. Les lichens abondent par endroits, particulièrement *Cladina stellaris* et *Cladina rangiferina*.



▲ Forêt ancienne du Lac-Blanot





POUR PLUS DE RENSEIGNEMENTS :

Ministère des Ressources naturelles et de la Faune
 Direction de l'environnement forestier
 880, chemin Sainte-Foy, 5^e étage
 Québec (Québec) G1S 4X4
 Téléphone : (418) 627-8646
 Télécopieur : (418) 643-5651
 Courriel : def@mrrnf.gouv.qc.ca
 Site Internet : www.mrrnf.gouv.qc.ca
 N° publication : DEF-204 F-71

Ministère des Ressources naturelles et de la Faune
 Forêt Québec
 Direction régionale du Saguenay-Lac-Saint-Jean
 3950, boulevard Harvey, 3^e étage
 Jonquière (Québec) G7X 8L6
 Téléphone : (418) 695-8125
 Télécopieur : (418) 695-8133
 Courriel : saguenay-lac-saint-jean.forets@mrrnf.gouv.qc.ca

Ce document est disponible dans Internet à l'adresse suivante : www.mrrnf.gouv.qc.ca/forets/connaissances/connaissances-ecosystemes.jsp

Dossier n° 961