

Forêt ancienne du Lac-des-Chicoutés

Pessière noire à sapin et sapinière à épinette noire

Écosystème forestier exceptionnel de la région du Saguenay–Lac-Saint-Jean

EN QUOI CET ÉCOSYSTÈME EST-IL EXCEPTIONNEL ?

La forêt ancienne du Lac-des-Chicoutés est principalement composée de pessières à épinette noire et à sapin et de sapinières à épinette noire qui ont plus de 200 ans. Cette forêt n'a pas été sérieusement affectée par les feux et les chablis, ce qui est exceptionnel pour une aussi vieille forêt résineuse. De plus, elle est composée de peuplements qui n'ont jamais été aménagés ou perturbés par les activités humaines. Certaines conditions particulières au site du lac des Chicoutés, comme sa configuration, sa topographie accidentée et la nature du sol, ont permis à cette forêt d'évoluer différemment de la plupart des pessières et sapinières de la région. Ainsi, elle a pu évoluer naturellement et développer d'autres caractéristiques propres aux forêts anciennes, dont une structure d'âge irrégulière, l'abondance du sapin, la présence d'arbres sénescents et de nombreux chicots et débris atteignant la taille des plus gros arbres. Cette forêt se renouvelle grâce à des trouées créées dans le couvert forestier par de petits renversements, sans que ceux-ci atteignent des proportions trop importantes comme c'est le cas dans les massifs forestiers avoisinants. Cette dynamique agit probablement depuis bien plus longtemps que l'âge maximal de la majorité des arbres qui vivent actuellement dans la forêt. La majorité des arbres dominants ont environ 200 ans; les plus vieux atteignent même 300 ans. Malgré leur âge, les arbres conservent des dimensions relativement modestes en raison des conditions bioclimatiques. Très peu de tiges dépassent 30 cm de diamètre et 22 m de hauteur.

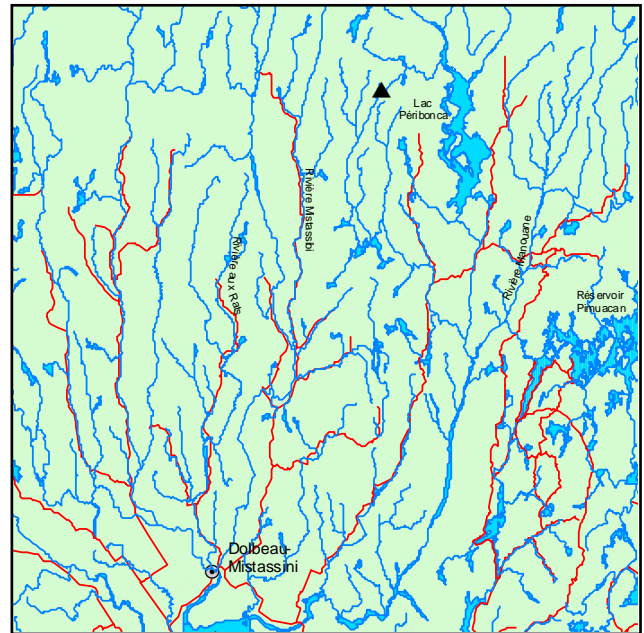
PORTRAIT SOMMAIRE DE LA FORÊT ANCIENNE DU LAC-DES-CHICOUTÉS

Située dans le sous-domaine bioclimatique de la pessière à mousses de l'Est, cette forêt ancienne s'étend sur une superficie discontinue de 926 ha à quelque 155 km au nord de Dolbeau-Mistassini. Cette région est caractérisée par un climat froid et un relief de collines arrondies. La forêt ancienne occupe, sur des versants en pente moyenne ou

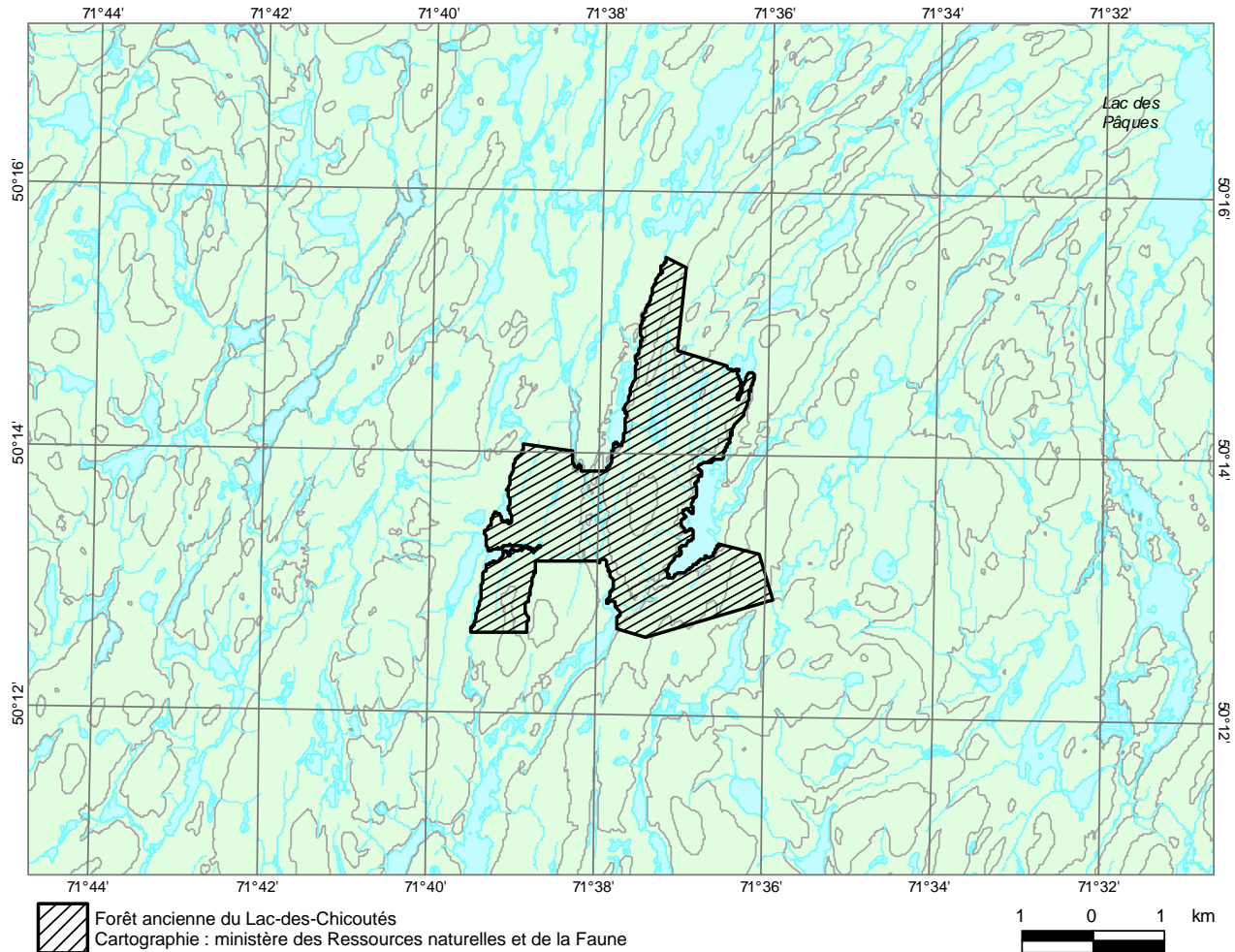
forte, des stations mésiques recouvertes de dépôts glaciaires minces.

La forêt ancienne renferme aussi une pessière à sphaignes, qui colonise les stations hydriques, et une sapinière à épinette blanche, qui apparaît sur les sites mésiques les plus riches, souvent au bas des pentes, le long des nombreux ruisseaux qui sillonnent le site. Dans la forêt, sapin et épinette noire sont également présents en sous-étage. Le sapin y est plus important que dans la strate supérieure. Au fil du temps, le sapin devrait donc devenir très important dans le couvert végétal.

Dans le sous-bois, les plantes et les arbustes sont peu diversifiés. On y note surtout des mousses hypnacées et des plantes latifoliées communes en zone boréale comme *Cornus canadensis*, *Clintonia borealis* et *Gaultheria hispidula*. *Amelanchier* sp. et *Rhododendron groenlandicum* y sont souvent présents, mais ne représentent qu'une faible proportion du couvert végétal.



▲ Forêt ancienne du Lac-des-Chicoutés



POUR PLUS DE RENSEIGNEMENTS :

Ministère des Ressources naturelles et de la Faune
 Direction de l'environnement forestier
 880, chemin Sainte-Foy, 5^e étage
 Québec (Québec) G1S 4X4
 Téléphone : (418) 627-8646
 Télécopieur : (418) 643-5651
 Courriel : def@mrnf.gouv.qc.ca
 Site Internet : www.mrnf.gouv.qc.ca
 N° publication : DEF-204 F-73

Ministère des Ressources naturelles et de la Faune
 Forêt Québec
 Direction régionale du Saguenay–Lac-Saint-Jean
 3950, boulevard Harvey, 3^e étage
 Jonquière (Québec) G7X 8L6
 Téléphone : (418) 695-8125
 Télécopieur : (418) 695-8133
 Courriel : saguenay-lac-saint-jean.forets@mrnf.gouv.qc.ca

Dossier n° 879

Ce document est disponible dans Internet à l'adresse suivante : www.mrnf.gouv.qc.ca/forets/connaissances/connaissances-ecosystemes.jsp