

Forêt ancienne du Lac-Leblanc

Pessière noire à sapin et sapinière à épinette noire

Écosystème forestier exceptionnel de la région de la Côte-Nord

EN QUOI CET ÉCOSYSTÈME EST-IL EXCEPTIONNEL ?

La forêt ancienne du Lac-Leblanc est principalement formée de pessières noires à sapin et de sapinières à épinette noire qui ont plus de 200 ans. Cette forêt n'a pas été sérieusement affectée par les feux, les épidémies d'insectes et, surtout, les chablis, ce qui est exceptionnel pour une aussi vieille forêt résineuse. De plus, elle est composée de peuplements qui n'ont jamais été aménagés ou perturbés par les activités humaines. Certaines conditions particulières au site du lac Leblanc, comme sa configuration, sa topographie accidentée et la nature du sol, ont permis à cette forêt ancienne de bénéficier d'un coupe-feu naturel et d'évoluer différemment de la plupart des pessières et sapinières de la région. Ainsi, elle a pu évoluer naturellement et développer d'autres caractéristiques propres aux forêts anciennes, dont une structure d'âge irrégulière, l'abondance du sapin baumier, la présence d'arbres sénescents d'un âge exceptionnel et de nombreux chicots et débris atteignant la taille des plus gros arbres. Cette forêt se renouvelle grâce à des trouées créées dans le couvert forestier par de petits renversements, sans que ceux-ci atteignent des proportions trop importantes comme c'est le cas dans plusieurs des massifs forestiers avoisinants. Cette dynamique forestière agit probablement depuis bien plus longtemps que l'âge maximal de la majorité des arbres qui vivent actuellement dans la forêt. Les plus vieux arbres dominants ont environ 250 ans. Certains atteignent même 300 ans. Même s'ils sont très âgés, les arbres conservent des dimensions relativement modestes en raison des conditions bioclimatiques. Certaines tiges d'épinette blanche mesurent néanmoins 50 cm de diamètre et 34 m de hauteur.

PORTRAIT SOMMAIRE DE LA FORÊT ANCIENNE DU LAC-LEBLANC

Cette forêt ancienne est comprise dans le sous-domaine bioclimatique de la pessière à mousses de l'Est. D'une superficie discontinue de 1 424 ha, elle

est située à quelque 110 km au nord de Baie-Comeau. Elle occupe les versants, en pente modérée ou forte, des hautes collines recouvertes de dépôts glaciaires de minces à épais.

La forêt ancienne renferme aussi une pessière à sphaignes, qui colonise les stations hydriques, ainsi qu'une sapinière à épinette blanche, qui apparaît sur les sites mésiques les plus riches, le plus souvent au bas des pentes. Dans la forêt, sapin baumier et épinette noire sont également présents en sous-étage. Les chablis partiels qui se sont produits ici et là en créant des ouvertures dans la forêt auraient contribué à maintenir la présence sporadique du bouleau blanc à différents stades de développement.

Les plantes et les arbustes du sous-bois sont peu diversifiés. On note surtout des mousses hypnacées et des plantes latifoliées communes en zone boréale comme *Cornus canadensis* et *Linnaea borealis*. *Sorbus americana* et *Amelanchier* sp. occupent la strate arbustive, mais ne représentent qu'une faible proportion du couvert végétal.

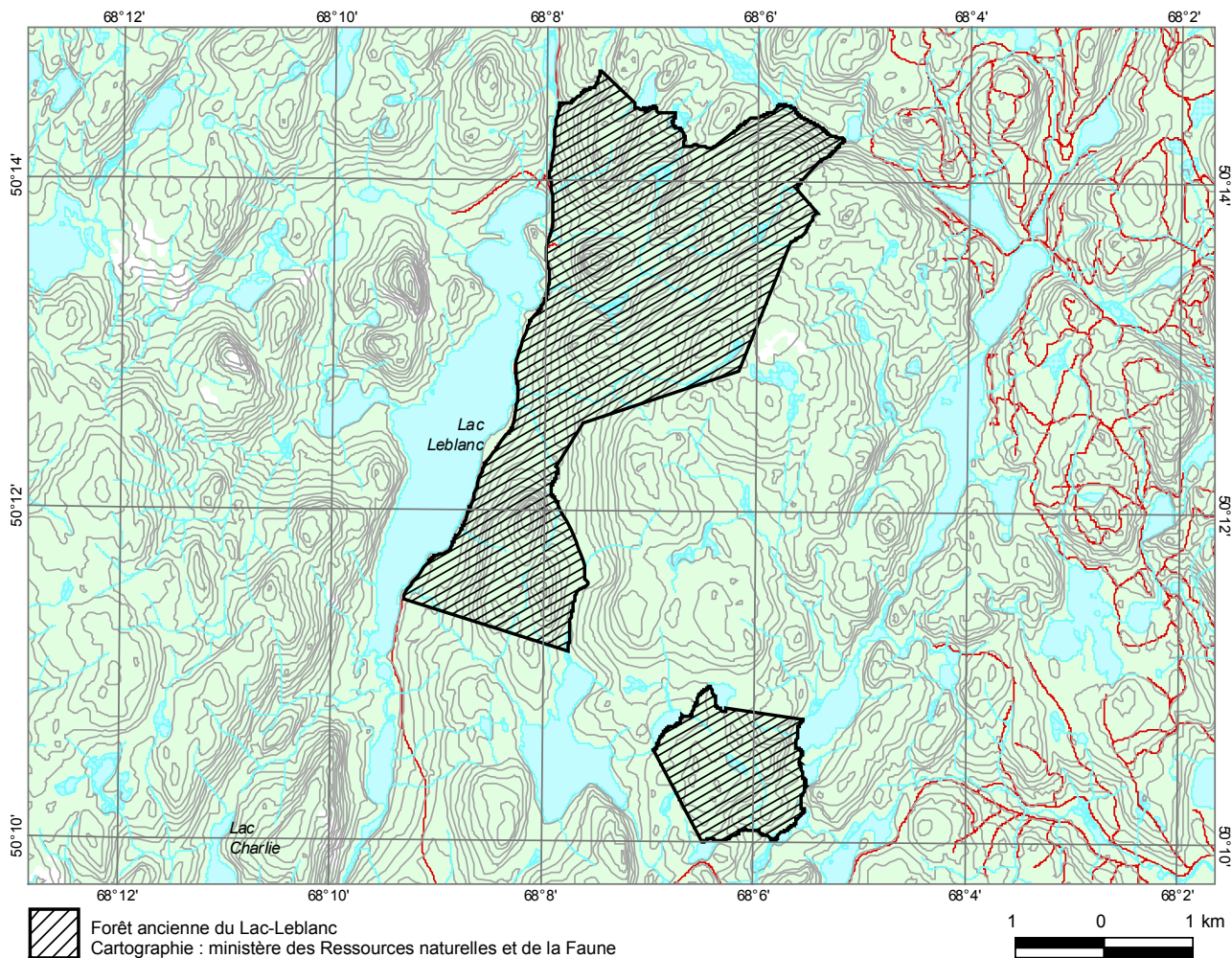


▲ Forêt ancienne du Lac-Leblanc

Ressources naturelles
et Faune

Québec





POUR PLUS DE RENSEIGNEMENTS :

Ministère des Ressources naturelles et de la Faune
 Direction de l'environnement forestier
 880, chemin Sainte-Foy, 5^e étage
 Québec (Québec) G1S 4X4
 Téléphone : (418) 627-8646
 Télécopieur : (418) 643-5651
 Courriel : def@mrf.gouv.qc.ca
 Site Internet : www.mrf.gouv.qc.ca
 N° publication : DEF-204 F-79

Ministère des Ressources naturelles et de la Faune
 Forêt Québec
 Direction régionale de la Côte-Nord
 625, boulevard Lafleche, RC, bur. 702
 Baie-Comeau (Québec) G5C 1C5
 Téléphone : (418) 295-4676
 Télécopieur : (418) 295-4682
 Courriel : cote-nord.forets@mrf.gouv.qc.ca

Ce document est disponible dans Internet à l'adresse suivante : www.mrf.gouv.qc.ca/forets/connaissances/connaissances-ecosystemes.jsp

Dossier n° 864