

# Forêt ancienne du Lac-Tremblay

*Pessière noire à sphaignes*

## *Écosystème forestier exceptionnel de la région du Nord-du-Québec*

### EN QUOI CET ÉCOSYSTÈME EST-IL EXCEPTIONNEL ?

La forêt ancienne du Lac-Tremblay est âgée d'au moins 300 ans et est composée de pessières noires à sphaignes. Cette forêt n'a pas été sérieusement affectée par les feux, les épidémies d'insectes et les chablis, ce qui est exceptionnel pour une aussi vieille forêt résineuse. De plus, elle n'a jamais été aménagée ou perturbée par les activités humaines, bien que des coupes forestières soient effectuées depuis un peu plus de dix ans dans des secteurs avoisinants. Ainsi, elle a pu évoluer naturellement et développer d'autres caractéristiques typiques des forêts anciennes, dont une structure inéquienne ainsi que la présence d'arbres jeunes, matures et sénescents auxquels se mêlent des chicots et une grande quantité au sol de débris morts à différents stades de décomposition. Ces débris atteignent la taille des plus gros arbres. De tels attributs structuraux sont issus d'une dynamique endogène qui assure un renouvellement progressif du couvert forestier par l'intermédiaire de chablis partiels. Les tiges plus jeunes présentes en sous-étage en profitent alors pour se développer dans les ouvertures ainsi créées dans le couvert. Cette dynamique agit probablement depuis bien plus longtemps que l'âge maximal des arbres qui vivent actuellement dans la forêt. Les épinettes noires les plus vieilles ont un peu plus de 300 ans. Les arbres dominants mesurent en moyenne de 11 à 16 m de hauteur et de 15 à 20 cm de diamètre. Certains atteignent même 20 m de hauteur et près de 30 cm de diamètre.

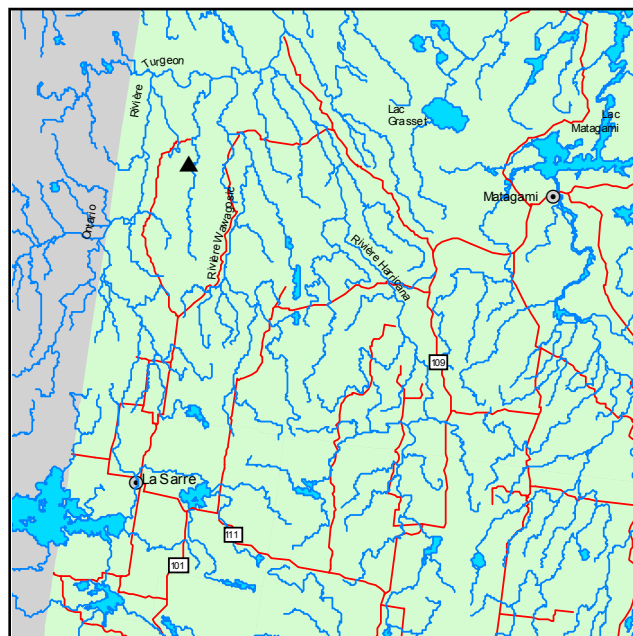
### PORTRAIT SOMMAIRE DE LA FORÊT ANCIENNE DU LAC-TREMBLAY

Cette forêt ancienne est comprise dans le sous-domaine bioclimatique de la pessière à mousses de l'Ouest. Elle couvre une superficie de 1 022 ha à environ 100 km au nord de La Sarre. La région environnante correspond à une partie de la plaine argileuse de l'Abitibi. Cette vaste plaine, formée de dépôts glacioclastiques et de till argileux, est en

majorité couverte de tourbières peu ou non boisées. Le cycle de feu dans cette région serait inférieur à 200 ans.

La forêt ancienne du Lac-Tremblay correspond à un massif boisé entouré de grandes tourbières dans un secteur de relief plat entre le lac Tremblay et la rivière Théo. Elle est composée d'un ensemble de peuplements de faible densité (de 30 à 50 % de couvert forestier) séparés par de petites tourbières. Cette forêt renferme aussi des pessières noires à éricacées sur des sites mésiques. Les pessières noires à sphaignes se développent sur des sols organiques mal drainés de 40 à 80 cm d'épaisseur.

La forêt ancienne est essentiellement composée d'épinettes noires auxquelles s'ajoute parfois le mélèze laricin. La strate arborescente est caractérisée par la présence de nombreuses petites trouées d'environ 100 m<sup>2</sup>. La végétation du sous-bois est abondante et est dominée par *Rhododendron groenlandicum*, *Kalmia angustifolia* et

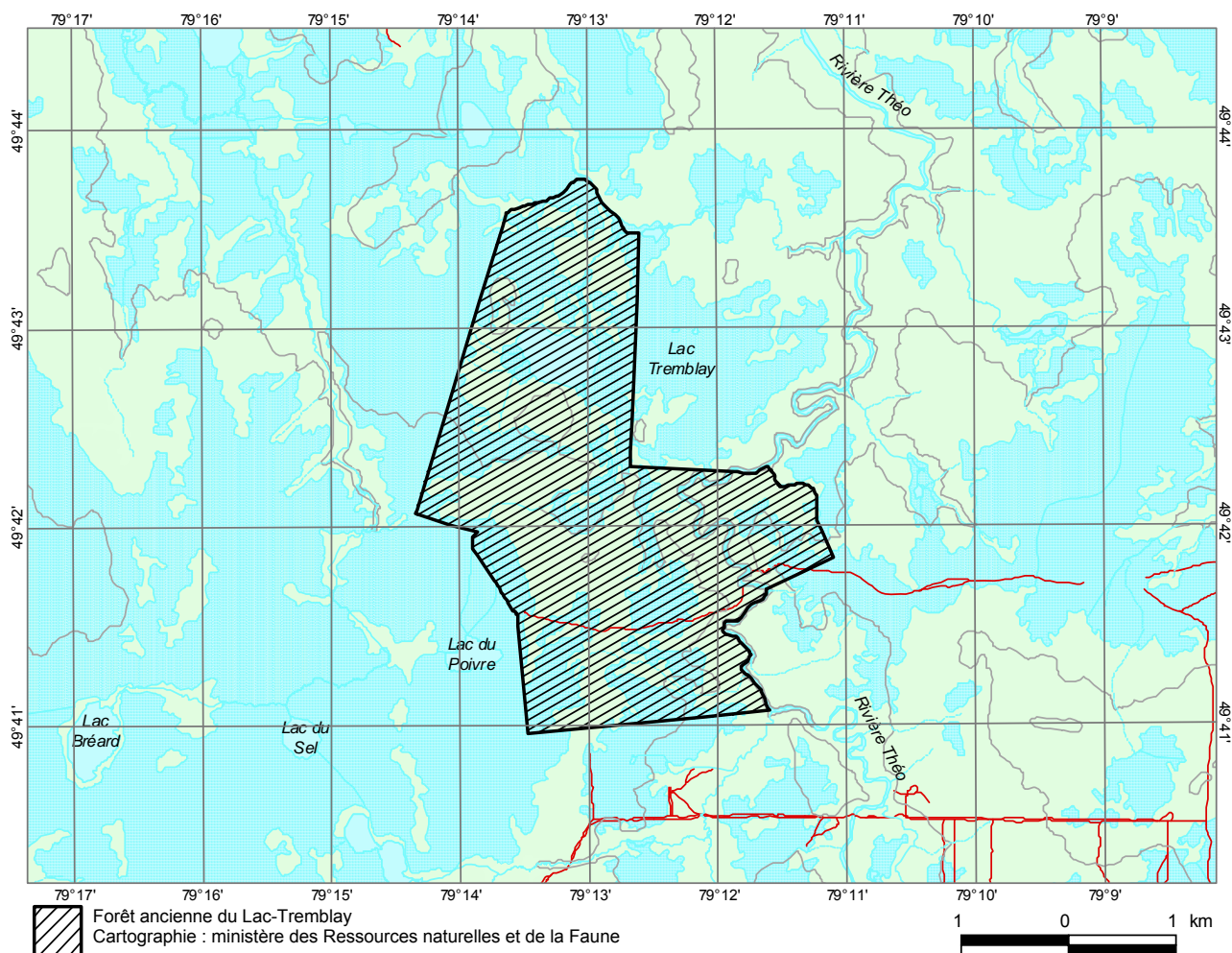


▲ Forêt ancienne du Lac-Tremblay



*Vaccinium myrtilloides*. On note également des espèces typiques des sols tourbeux, dont *Chamaedaphne calyculata*, *Maianthemum trifolium* et *Rubus chamaemorus*. *Alnus incana* subsp. *rugosa* peut être observé occasionnellement dans les secteurs plus riches. Les sphaignes forment habituellement

au sol un tapis continu dans lequel *Pleurozium schreberi* parvient à occuper une place plus ou moins importante.



#### POUR PLUS DE RENSEIGNEMENTS :

Ministère des Ressources naturelles et de la Faune  
Direction de l'aménagement et de l'environnement forestiers  
880, chemin Sainte-Foy, 6<sup>e</sup> étage  
Québec (Québec) G1S 4X4  
Téléphone : (418) 627-8646  
Télécopieur : (418) 643-2368  
Courriel : daef@mnrn.gouv.qc.ca  
Site Internet : www.mrnf.gouv.qc.ca  
N° publication : DEF-204 F-82

Ministère des Ressources naturelles et de la Faune  
Direction générale du Nord-du-Québec  
1121, boulevard Industriel, C.P. 159  
Lebel-sur-Quévillon (Québec) J0Y 1X0  
Téléphone : (819) 755-4838  
Télécopieur : (819) 755-3541  
Courriel : nord-du-quebec@mnrn.gouv.qc.ca

Dossier n° 954

Ce document est disponible dans Internet à l'adresse suivante : [www.mrnf.gouv.qc.ca/forets/connaissances/connaissances-ecosystemes.jsp](http://www.mrnf.gouv.qc.ca/forets/connaissances/connaissances-ecosystemes.jsp)