

# Forêt ancienne du Ruisseau-Blanchet

Sapinière à épinette blanche

## Écosystème forestier exceptionnel de la région Gaspésie-Îles-de-la-Madeleine

### EN QUOI CET ÉCOSYSTÈME EST-IL EXCEPTIONNEL ?

Deux raisons principales expliquent le caractère exceptionnel de la forêt ancienne du Ruisseau-Blanchet. D'abord, elle n'a pas été sérieusement affectée par des perturbations naturelles sévères (feux, épidémies d'insectes et vents violents) qui auraient pu causer la destruction totale du couvert dominant et ce, depuis très longtemps. Ensuite, ce peuplement « vierge » n'a jamais été aménagé ou perturbé par l'humain. Le fait de rencontrer une vieille sapinière qui a survécu aux épidémies successives de tordeuse des bourgeons de l'épinette est particulièrement remarquable pour le Québec. En effet, la tordeuse s'attaque davantage aux peuplements dominés par le sapin et affaiblis par l'âge. De plus, cet insecte a fait des ravages considérables lors d'épidémies successives espacées d'environ 30 ans. En résistant à ces épidémies, la forêt ancienne du Ruisseau-Blanchet a pu évoluer différemment de la plupart des sapinières. Elle a développé des caractéristiques uniques, comme sa structure diversifiée et la présence de nombreux débris ligneux. Elle est constituée de cohortes d'arbres d'âges différents, issues d'une succession de perturbations d'envergure moyenne comme les chablis, qui eux mêmes surviennent parfois à la suite d'épidémies légères d'insectes. Contrairement à la forêt ancienne feuillue, où les arbres ont tendance à mourir et à tomber de façon isolée, les arbres de cette sapinière tombent plutôt en groupe sur des superficies réduites d'environ un dixième d'hectare à un hectare. Cette dynamique forestière, caractérisée par de petites trouées, agit probablement depuis bien plus longtemps que l'âge maximal de la majorité des arbres qui y vivent actuellement. Ces derniers ont environ 190 ans, un âge exceptionnel pour cette essence.

### PORTRAIT SOMMAIRE DE LA FORÊT ANCIENNE DU RUISSEAU-BLANCHET

Cette forêt ancienne est située à quelque 35 km au nord-ouest de Gaspé, dans le sous-domaine bioclimatique de la sapinière à bouleau blanc de l'est. Cette unité écologique boréale est dominée par le

sapin baumier, une essence favorisée par un régime climatique froid et très humide. Les dépôts meubles sont constitués d'un mélange complexe de dépôts d'origine glaciaire (tills), de sols formés à partir de la roche sédimentaire en place (aussi appelés dépôts d'altération) et de poches de colluvions trouvées localement, en bas de pente. Alors que les fragments de forêts anciennes au sud du Saint-Laurent sont habituellement relégués à des stations de faible superficie ou peu productives, la sapinière ancienne du ruisseau Blanchet couvre de grandes superficies et occupe des stations assez variées. Une telle situation est rare, et ajoute à la valeur du site sur le plan de la conservation.

La forêt ancienne du Ruisseau-Blanchet compte une forte proportion d'épinettes blanches qui dominent en hauteur et qui dépassent parfois même 23 m. On observe aussi, sur ce territoire, la présence du bouleau à papier et de l'épinette noire que l'on rencontre particulièrement sur les sols plus minces et secs en haut de pente. Quelques thuyas occidentaux de bonne taille poussent sur les sites de bas de pente



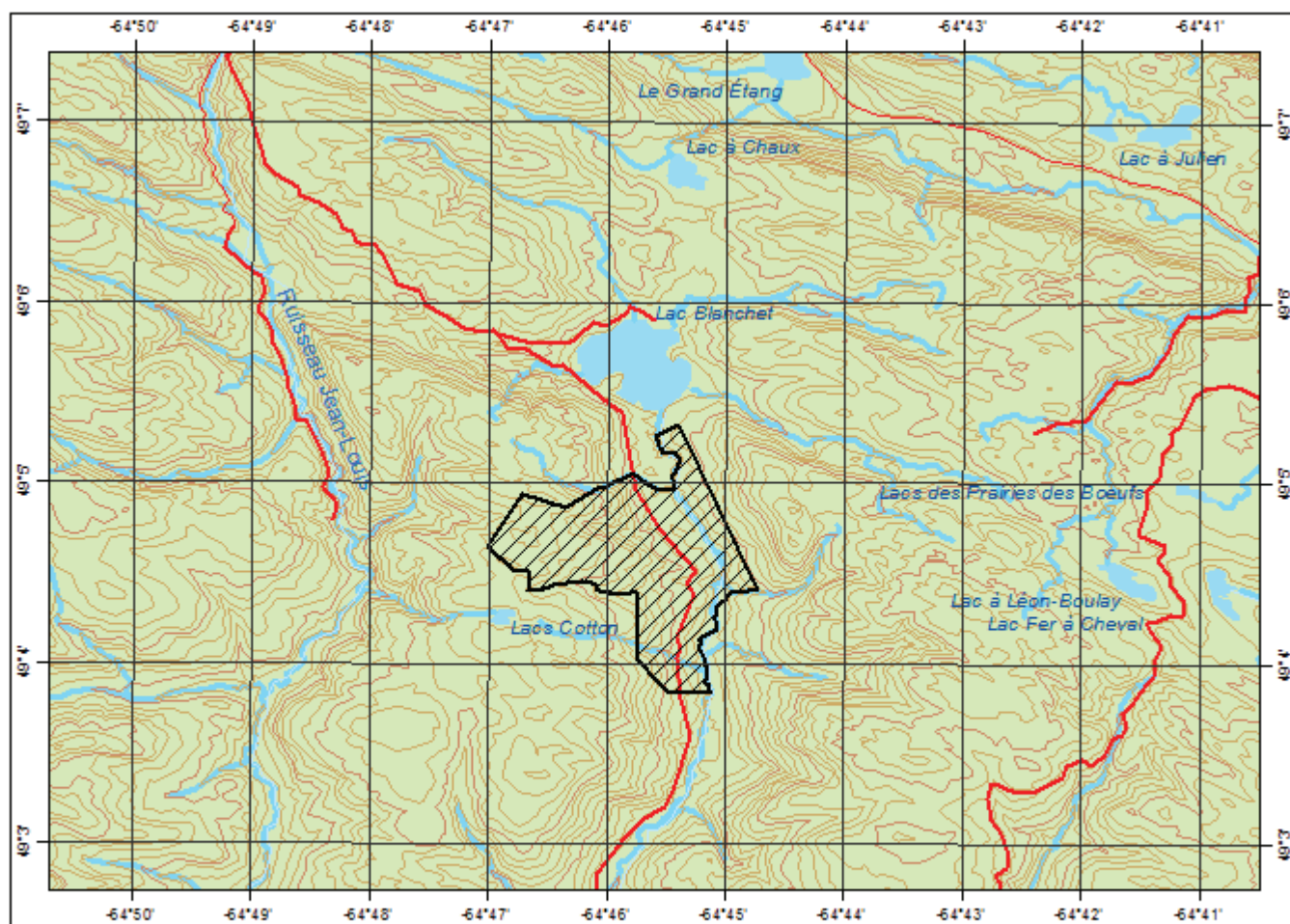
▲ Forêt ancienne du Ruisseau-Blanchet




plus riches en nutriments; on peut également observer quelques immenses pins blancs sur les crêtes rocheuses. Les pins blancs et les thuyas peuvent atteindre des dimensions et des âges remarquables, soit plus de 400 ans pour certains individus. Toutes les essences sont également présentes en sous-étage, à l'exception de l'épinette blanche qui est rare dans la strate de régénération; cette espèce croît surtout sur les débris ligneux en décomposition qui lui offrent les conditions particulières requises pour sa germination.

Les arbustes et les herbacées sont présents en grand nombre dans cet écosystème, particulièrement sur les sites plus riches. Ils constituent une compétition

non négligeable pour les jeunes arbres cherchant à atteindre le couvert dominant. On y note la présence d'arbustes comme *Acer spicatum*, *Alnus rugosa* et occasionnellement *Cornus stolonifera*, ainsi que l'amélanchier et même le bleuet sur les stations plus sèches. Parmi les herbacées, on trouve en abondance le cortège des acidophiles caractéristiques des sapinières boréales du Québec comme *Cornus canadensis*, *Oxalis montana* ou encore *Clintonia borealis*, mais aussi sur les milieux plus riches, *Dryopteris Phegopteris*, *Rubus pubescens* et occasionnellement *Circaea alpina*. De plus, on y rencontre régulièrement *Goodyera repens*, une petite orchidée qui s'établit de préférence sur les troncs morts couchés en décomposition.



 Forêt ancienne du Ruisseau-Blanchet  
Cartographie : ministère des Forêts, de la Faune et des Parcs



## POUR PLUS DE RENSEIGNEMENTS :

Ministère des Forêts, de la Faune et des Parcs  
Direction de l'aménagement et de l'environnement forestiers  
5700, 4<sup>e</sup> Avenue Ouest, local A-214  
Québec (Québec) G1H 6R1  
Téléphone : 418 627-8650  
Télécopieur : 418 643-2368  
Courriel : daef@mffp.gouv.qc.ca  
Site Web : www.mffp.gouv.qc.ca  
DAEF-204-F-04

Ministère des Forêts, de la Faune et des Parcs  
Direction générale Secteur sud-est  
195, boulevard Perron Est  
Caplan (Québec) G0C 1H0  
Téléphone : 418 388-2125  
Télécopieur : 418 388-2444  
Courriel : Gaspésie-iles-de-la-madeleine.foret@mffp.gouv.qc.ca

Dossier n° 749

Ce document est accessible dans Internet à l'adresse suivante : [www.mffp.gouv.qc.ca/les-forets/connaissances/connaissances-forestieres-environnementales/](http://www.mffp.gouv.qc.ca/les-forets/connaissances/connaissances-forestieres-environnementales/)