

---

# Forêt ancienne de l'Esker-du-Lac-Cosnier

Sapinière à épinette noire

## Écosystème forestier exceptionnel de la région du Nord-du-Québec

### EN QUOI CET ÉCOSYSTÈME EST-IL EXCEPTIONNEL ?

La forêt ancienne de l'Esker-du-Lac-Cosnier abrite une sapinière à épinette noire de plus de 250 ans. Bien qu'elle soit très vieille, cette forêt n'a jamais été aménagée ou perturbée par des interventions humaines. De plus, contrairement à plusieurs des massifs forestiers qui l'entourent, elle n'a jamais été sévèrement affectée par des perturbations naturelles. En 2002, elle a notamment échappé de justesse à un grand feu de près de 1 600 ha qui s'est éteint à moins de 10 km de sa limite nord-ouest. Cette forêt a donc pu développer des caractéristiques de forêt ancienne en évoluant naturellement sur plusieurs siècles, sans que les feux, les épidémies d'insectes ou les chablis contribuent à son rajeunissement massif comme c'est généralement le cas pour les forêts de la zone boréale. La forêt ancienne de l'Esker-du-Lac-Cosnier présente ainsi une structure irrégulière, des arbres sénescents et de gros chicots ainsi que des débris ligneux au sol à différents stades de décomposition. Son renouvellement continu s'effectue au moyen de petites trouées créées dans le couvert forestier à la suite de la mort d'arbres isolés ou de petits groupes d'arbres. De toute évidence, cette dynamique particulière agit depuis bien plus longtemps que l'âge des plus vieux arbres au sein de la forêt ancienne. Certaines épinettes blanches ont plus de 275 ans et atteignent 30 m de haut et plus de 46 cm de diamètre. Plusieurs chicots et débris ligneux sont imposants, certains dépassant les 50 cm de diamètre.

### PORTRAIT SOMMAIRE DE LA FORÊT ANCIENNE DE L'ESKER-DU-LAC-COSNIER

Cette forêt ancienne fait partie du sous-domaine bioclimatique de la pessière à mousses de l'Ouest. Elle s'étend sur 115 ha à 170 km au nord-est de Chibougamau. Elle connaît un climat de type continental subpolaire, subhumide, avec une très courte

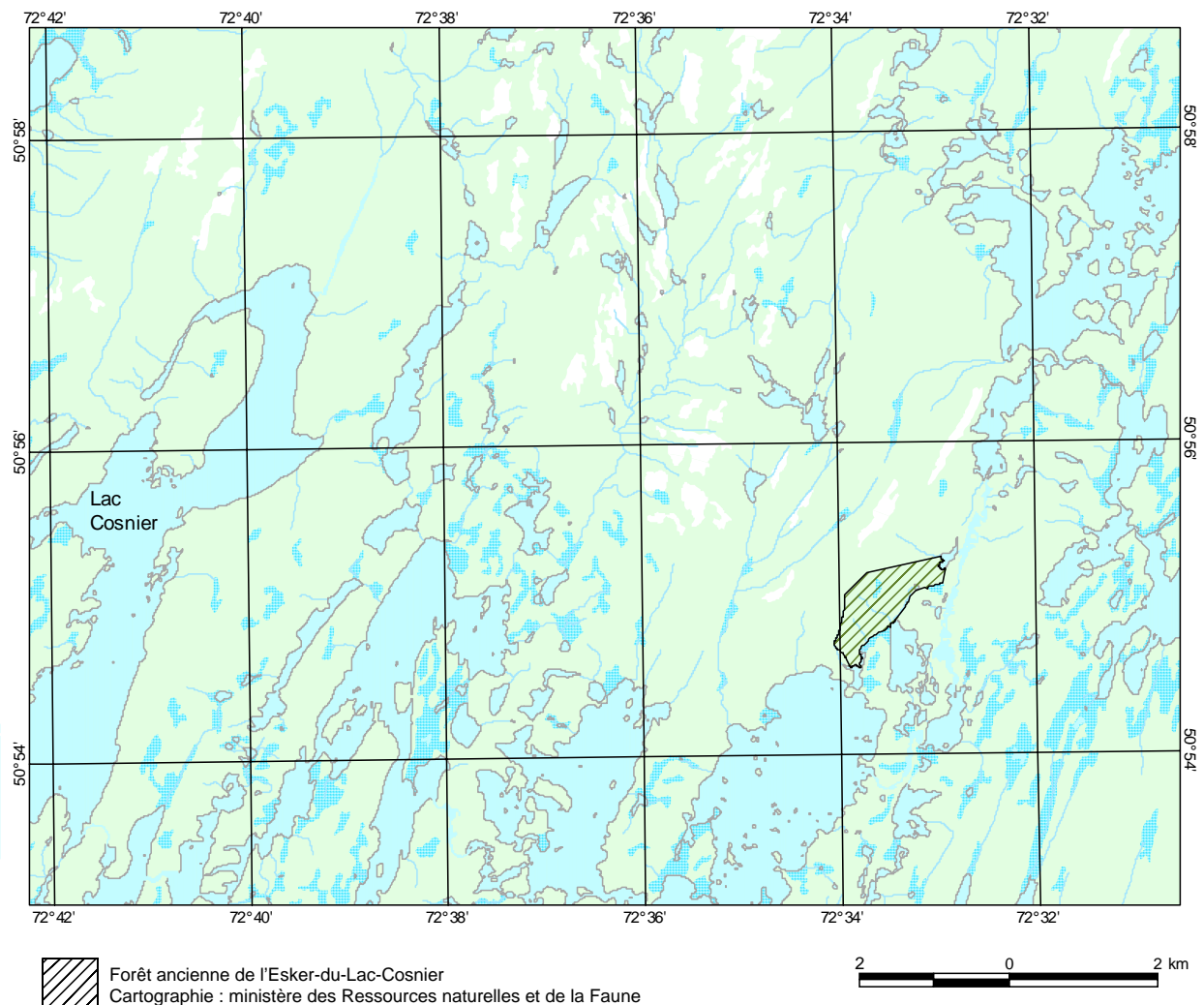
saison de croissance. Elle s'intègre dans un paysage au relief morcelé, formé de collines suivies de petites vallées encaissées. Dans les limites du site, elle occupe un relief de plat à légèrement ondulé, formé de moraines de décrépitude, plutôt minces et imparfaitement drainées.

La strate arborescente supérieure de la forêt est essentiellement composée d'épinettes blanches et d'épinettes noires. Elle comprend également du sapin baumier, mais surtout en sous-étage. La strate arbustive est occupée par la régénération de ces mêmes espèces et par des arbustes comme *Ledum groenlandicum* et *Vaccinium angustifolium*. La couverture muscinale est quasi complète et largement dominée par des sphaignes et des mousses hypnacées, telles que *Pleurozium schreberi* et *Hylocomium splendens*.



▲ Forêt ancienne de l'Esker-du-Lac-Cosnier





**POUR PLUS DE RENSEIGNEMENTS :**

Ministère des Ressources naturelles et de la Faune  
 Direction de l'environnement forestier  
 880, chemin Sainte-Foy, 6<sup>e</sup> étage  
 Québec (Québec) G1S 4X4  
 Téléphone : (418) 627-8646  
 Télécopieur : (418) 643-5651  
 Courriel : def@mrrnf.gouv.qc.ca  
 Site Internet : www.mrrnf.gouv.qc.ca  
 N° publication : DEF-204 F-113

Ministère des Ressources naturelles et de la Faune  
 Direction régionale du Nord-du-Québec  
 1121, boulevard Industriel, C. P. 158  
 Label-sur-Quévillon (Québec) J0Y 1X0  
 Téléphone : (819) 755-4838  
 Télécopieur : (819)755-3541  
 Courriel : nord-du-quebec.forets@mrrnf.gouv.qc.ca

Dossier n° 1209

Ce document est disponible dans Internet à l'adresse suivante : [www.mrrnf.gouv.qc.ca/forets/connaissances/connaissances-ecosystemes.jsp](http://www.mrrnf.gouv.qc.ca/forets/connaissances/connaissances-ecosystemes.jsp)