

Forêt ancienne du Lac-de-l'Écluse

Érablière à bouleau jaune

Écosystème forestier exceptionnel de la région de l'Outaouais

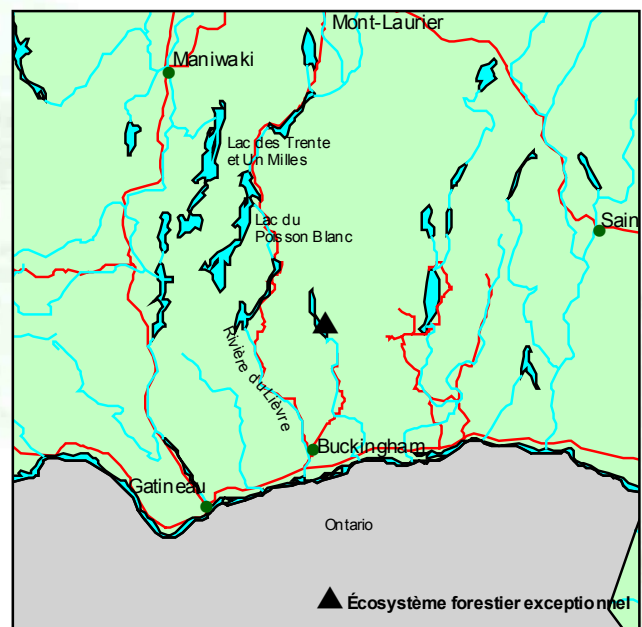
EN QUOI CET ÉCOSYSTÈME EST-IL EXCEPTIONNEL ?

Deux raisons expliquent le caractère exceptionnel de cette forêt ancienne. D'abord, elle n'a pas été sérieusement affectée par des perturbations naturelles sévères (feux, épidémies d'insectes et vents violents), qui auraient pu causer la destruction totale du couvert dominant, et ce, depuis plusieurs centaines d'années. Ensuite, il s'agit d'un écosystème « vierge » qui n'a jamais été aménagé ou perturbé par les activités humaines, une situation particulièrement rare dans la zone de forêt feuillue du Québec. Cette forêt a ainsi pu se renouveler continuellement au fil des ans grâce à de petites trouées créées dans le couvert par la mort et la chute d'arbres isolés ou en petits groupes. Au fil des ans, les peuplements de cette forêt ont développé des caractéristiques uniques tant sur le plan de leur structure diversifiée que de la taille remarquable atteinte par certains arbres. On y trouve des chicots et des débris ligneux au sol de 60 à 110 cm de diamètre, des érables de plus de 80 cm de diamètre et des bouleaux jaunes de plus de 400 ans dont le diamètre atteint 100 cm. Par ailleurs, il s'agit de la plus vaste étendue de forêt feuillue ancienne d'un seul tenant attestée à ce jour au Québec, soit 774 hectares.

PORTRAIT SOMMAIRE DE LA FORÊT ANCIENNE DU LAC-DE-L'ÉCLUSE

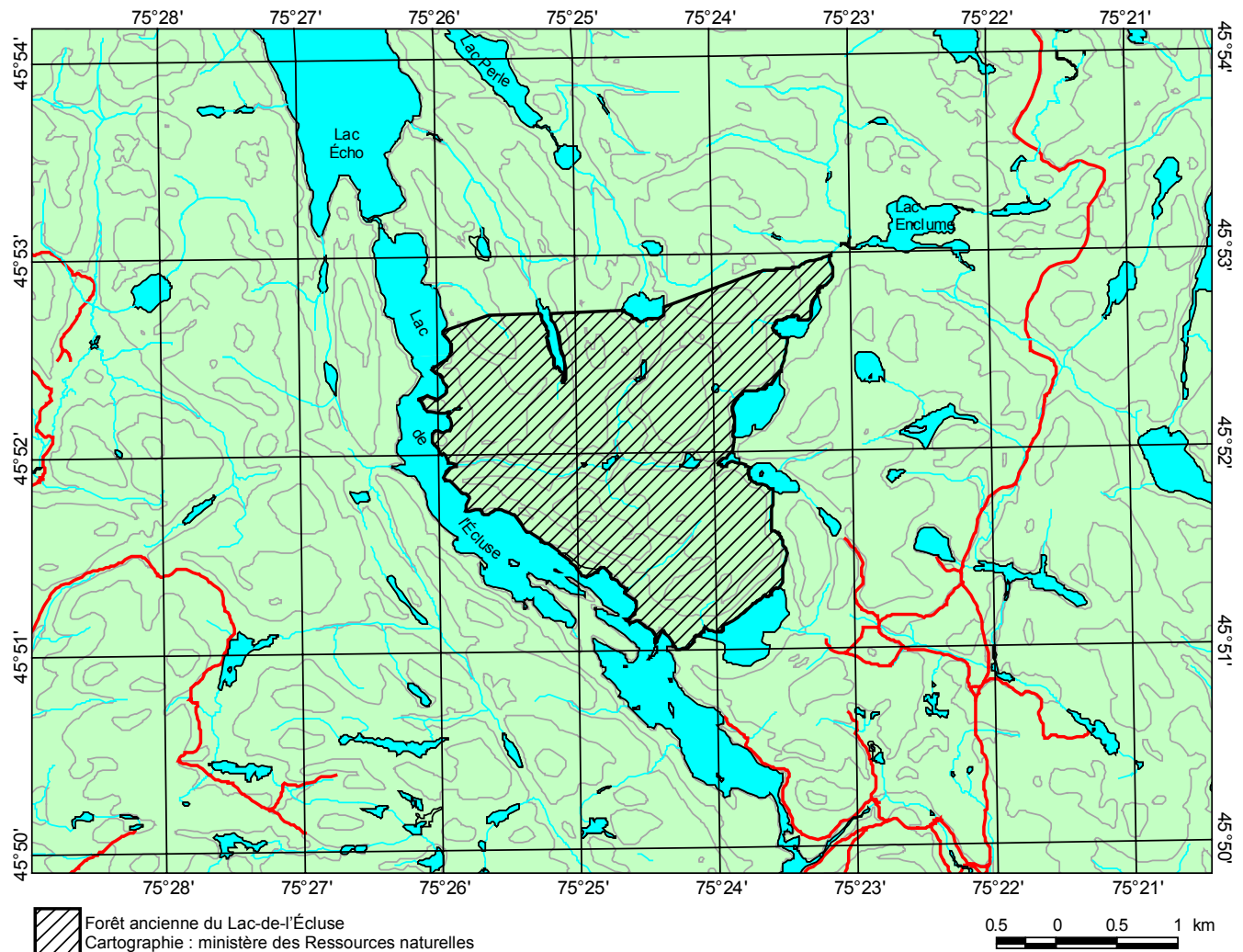
La forêt ancienne du Lac-de-l'Écluse est située à une trentaine de kilomètres au nord de Buckingham. Elle appartient au sous-domaine bioclimatique de l'érablière à bouleau jaune de l'ouest. Sa grande superficie lui confère un intérêt considérable, puisque l'on y trouve une gamme exceptionnelle d'associations végétales adaptées à différentes conditions écologiques. Les érablières à bouleau jaune occupent davantage les endroits un peu plus humides comme les bas de versants et les dépressions ouvertes. Elles sont apparentées aux érablières à bouleau jaune et à tilleul qui occupent

des stations bien abritées et plus chaudes. L'érablière à bouleau jaune et à hêtre occupe surtout les moyens et les hauts versants, de même que les sommets plus secs. On peut également trouver l'érablière à hêtre dans les zones où le bouleau jaune se régénère peu en raison du manque de lumière qui défavorise sa germination et sa croissance. Par ailleurs, quelques bétulaies jaunes pures se sont installées dans les bas versants rocheux, alors que plusieurs prucheraies occupent les sols très pierreux ou les stations escarpées et les crêtes rocheuses. Ces diverses associations se partagent le paysage en fonction des conditions écologiques. Elles sont enrichies de plusieurs autres essences de moindre importance comme le pin blanc, l'épinette blanche, le thuya ou l'érable rouge. Dans les endroits protégés des intempéries, plus particulièrement dans le fond des vallées, le couvert dominant peut dépasser 30 m de haut et les arbres peuvent vivre jusqu'à 400 ans, alors que dans les endroits plus exposés, ils sont moins grands et ne dépassent guère 250 ans.



Les strates arbustives et herbacées varient selon les types de peuplements. Dans l'ensemble, les principaux arbustes rencontrés sont *Viburnum lantanoides* et *Acer pensylvanicum*. Dans le sous-bois, on peut observer des plantes comme *Maianthemum canadense*, *Tiarella cordifolia*, *Laportea canadensis* et *Oclemena acuminata*. Les lycopes (*Huperzia lucidula*

et *L. dendroideum*) se mêlent aux nombreuses espèces de fougères telles que *Dryopteris spinulosa*, la plus commune, *Athyrium filix-femina*, *Polystichum acrostichoides*, *Polystichum braunii* et deux espèces moins fréquentes, *Dryopteris goldiana* et *Adiantum pedatum*.



POUR PLUS DE RENSEIGNEMENTS :

Ministère des Ressources naturelles
 Direction de l'environnement forestier
 880, chemin Sainte-Foy, 5^e étage
 Québec (Québec) G1S 4X4
 Téléphone : (418) 627-8646
 Télécopieur : (418) 643-5651
 Courriel : def@mnrn.gouv.qc.ca
 Site Internet : www.mnrn.gouv.qc.ca
 N° publication : DEF-0204 F-11

Ministère des Ressources naturelles
 Forêt Québec
 Direction régionale de l'Outaouais
 170, rue de l'Hôtel-de-Ville, bureau 7.340
 Hull (Québec) J8X 4C2
 Téléphone : (819) 772-3487
 Télécopieur : (819) 772-3958

Dossier n° 633