

# Forêt ancienne Hugues-Cosnier

Pessière noire à sapin

## Écosystème forestier exceptionnel de la région du Nord-du-Québec

### EN QUOI CET ÉCOSYSTÈME EST-IL EXCEPTIONNEL ?

La forêt ancienne Hugues-Cosnier doit son nom au sieur de Belleau célèbre ingénieur à l'origine de la construction du canal de Briare (Loire). Cette forêt abrite une pessière à épinette noire et à sapin de plus de 200 ans. En dépit de son vieil âge, elle n'a jamais été coupée et n'a été que très peu affectée par les perturbations naturelles. En 2002, elle a échappé de peu à un grand feu de près de 1 600 ha qui s'est approché à moins de 3 km de sa limite nord-ouest. Cette forêt a donc pu développer des caractéristiques de forêt ancienne en évoluant naturellement sur plusieurs siècles, sans que les feux, les épidémies d'insectes et les vents violents contribuent à son rajeunissement massif comme c'est généralement le cas pour les forêts de la zone boréale. La forêt ancienne Hugues-Cosnier présente ainsi une structure irrégulière, des arbres sénescents et de gros chicots ainsi que des débris ligneux au sol à différents stades de décomposition. Son renouvellement continu se fait au moyen de trouées créées dans le couvert par la chute d'arbres morts ou de petits groupes d'arbres. Il est possible que ce type de dynamique remonte à plus de trois siècles, soit depuis plus longtemps que l'âge des plus vieux arbres au sein de la forêt ancienne. La plupart des arbres qui y dominent ont plus de 200 ans, et certains atteignent près de 250 ans. Malgré des conditions climatiques difficiles, certaines épinettes noires mesurent 40 cm de diamètre. Des épinettes blanches font même jusqu'à 48 cm de diamètre et plus de 30 m de haut.

### PORTRAIT SOMMAIRE DE LA FORÊT ANCIENNE HUGUES-COSNIER

Cette forêt ancienne est comprise dans le sous-domaine bioclimatique de la pessière à mousses de l'Ouest. Elle couvre une superficie de 71 ha à 170 km au nord-est de Chibougamau. Le paysage, morcelé, est formé de collines et de petites vallées encaissées. La forêt occupe de faibles pentes sur

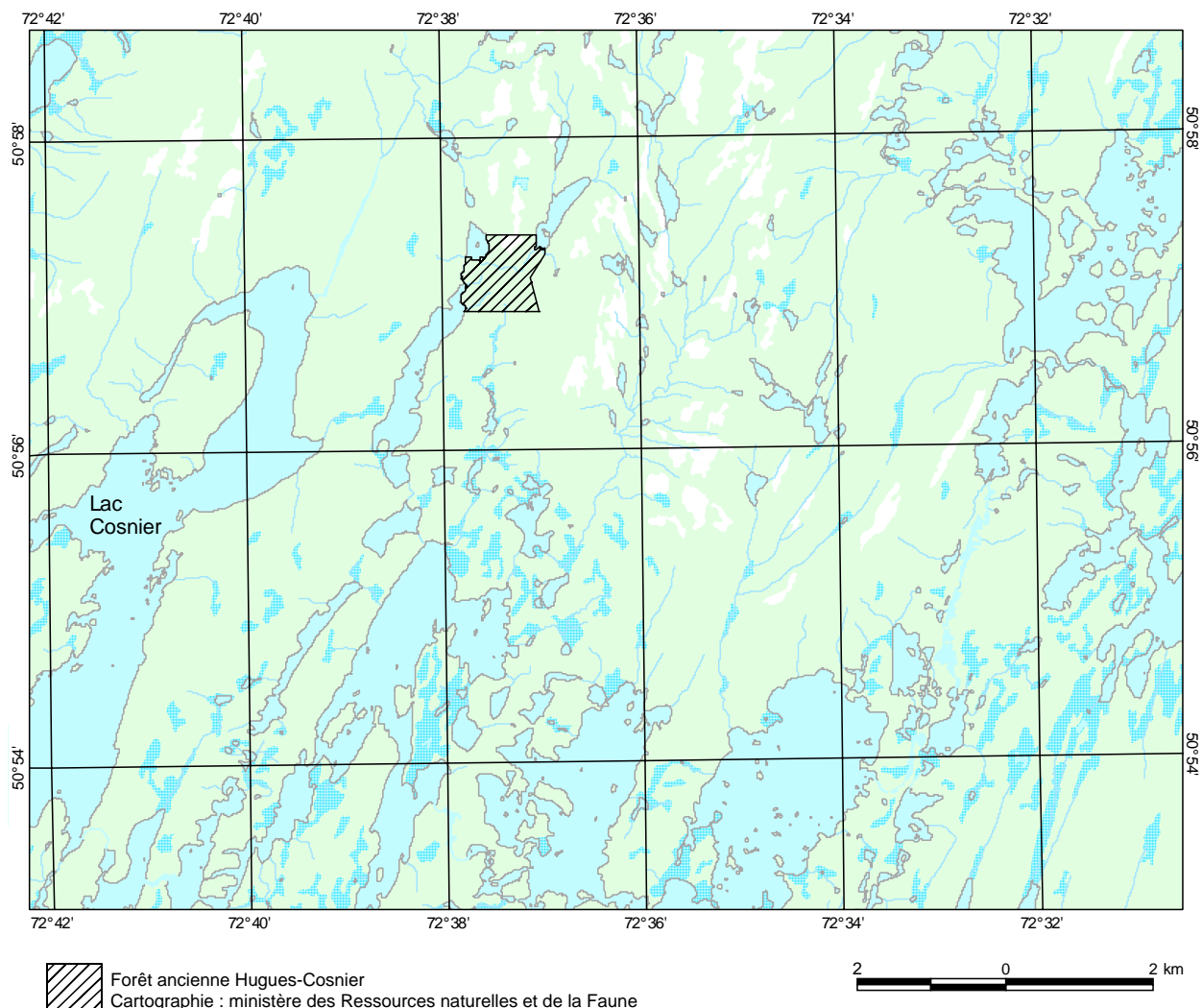
du till qui est moyennement bien drainé et dont l'épaisseur est variable.

La strate arborescente est assez ouverte, la dynamique de trouées successives qui l'affecte ayant contribué à en réduire la densité à près de 50 %. Elle est essentiellement composée d'épinettes noires et de quelques épinettes blanches en dessous desquelles s'est développée une strate inférieure de sapins baumiers et de quelques bouleaux à papier. La strate arbustive est occupée par la régénération des mêmes espèces et par des arbustes de la famille des éricacées comme *Ledum groenlandicum* et *Vaccinium angustifolium*. La couverture herbacée n'est pas très dense ni très variée, mais on remarque tout de même *Coptis trifolia* et une éricacée stolonifère, *Gaultheria hispidula*, au milieu des sphaignes et des mousses hypnacées comme *Pleurozium schreberi*, *Ptilium crista-castrensis* et *Hylocomium splendens*.



▲ Forêt ancienne Hugues-Cosnier





**POUR PLUS DE RENSEIGNEMENTS :**

Ministère des Ressources naturelles et de la Faune  
 Direction de l'environnement forestier  
 880, chemin Sainte-Foy, 6<sup>e</sup> étage  
 Québec (Québec) G1S 4X4  
 Téléphone : (418) 627-8646  
 Télécopieur : (418) 643-5651  
 Courriel : def@mrrnf.gouv.qc.ca  
 Site Internet : www.mrrnf.gouv.qc.ca  
 N° publication : DEF-204 F-114

Ministère des Ressources naturelles et de la Faune  
 Direction régionale du Nord-du-Québec  
 1121, boulevard Industriel, C. P. 158  
 Lebel-sur-Quévillon (Québec) J0Y 1X0  
 Téléphone : (819) 755-4838  
 Télécopieur : (819)755-3541  
 Courriel : nord-du-quebec.forets@mrrnf.gouv.qc.ca

Dossier n° 1066

Ce document est disponible dans Internet à l'adresse suivante : [www.mrrnf.gouv.qc.ca/forets/connaissances/connaissances-ecosystemes.jsp](http://www.mrrnf.gouv.qc.ca/forets/connaissances/connaissances-ecosystemes.jsp)