
Forêt ancienne du Lac-Beau-Pierre

Pessière noire à sapin

Écosystème forestier exceptionnel de la région de la Côte-Nord

EN QUOI CET ÉCOSYSTÈME EST-IL EXCEPTIONNEL?

Plusieurs conditions peuvent faire en sorte qu'un peuplement forestier puisse être qualifié de forêt ancienne. La forêt ancienne du Lac-Beau-Pierre se démarque pour deux raisons. Premièrement, elle a été relativement épargnée par les grandes perturbations naturelles (feux, chablis) qui sévissent fréquemment dans cette portion nordique de la forêt boréale continue.

Deuxièmement, en plus d'être isolée sur une île depuis près d'un demi-siècle, cette forêt ancienne est située loin au nord et a longtemps été inaccessible à l'industrie forestière. Ainsi, elle a été protégée des perturbations anthropiques.

On remarque qu'une multitude de lacs, de tourbières et de cours d'eau dans ce secteur ont pu constituer des barrières naturelles contre le feu. Le hasard aidant, ce site aurait échappé aux catastrophes naturelles qui semblent pourtant être le trait dominant des écosystèmes forestiers de l'île René-Levasseur.

Cette forêt ancienne a pu se modifier et se régénérer au fil des années par un mécanisme naturel où des trouées apparaissent dans le couvert forestier avec la sénescence des arbres. Ces ouvertures se créent par le renversement d'un arbre ou d'un petit groupe d'arbres. Ce type de dynamique interne des peuplements anciens produit deux effets, soit de créer des lits de germination propices à l'épinette noire et de permettre le recrutement de marcottes ou de semis de sapins dans la strate supérieure. Au fil des siècles, cette forêt a acquis d'autres éléments caractéristiques des forêts anciennes, notamment une structure inéquienne et la présence abondante d'arbres sénescents. Il est tout à fait plausible que cette dynamique se perpétue depuis une époque antérieure à l'âge maximal des arbres de cette forêt, soit plus de 275 ans. Des épinettes noires de cet âge sont tout à fait exceptionnelles

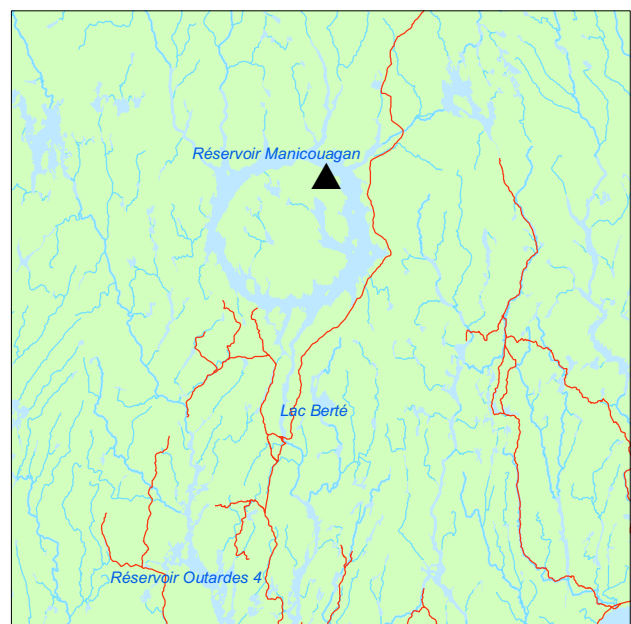
PORTRAIT SOMMAIRE DE LA FORÊT ANCIENNE DU LAC-BEAU-PIERRE

Cette forêt ancienne s'est développée sous l'influence du climat frais et humide caractérisée par une

saison de croissance très courte du sous-domaine bioclimatique de la pessière à mousses de l'Est. Elle occupe une superficie continue de 712 ha sur l'île René-Levasseur, située à 265 km au nord de Baie-Comeau.

La forêt ancienne du Lac-Beau-Pierre correspond, par sa composition, à la pessière noire à sapin et à mousses. De façon générale, elle se trouve à flanc de collines sur des dépôts moyennement épais, au drainage allant de bon à modéré. Le couvert dominant est constitué de sapins et d'épinettes noires, mais occasionnellement des bouleaux blancs apparaissent. La proportion de sapins et d'épinettes noires variera en fonction des conditions du milieu. Ainsi, on trouve tout le gradient de composition arborescente allant de la pessière noire presque pure à la sapinière à épinette noire.

La strate arbustive est peu diversifiée. À part les jeunes sapins et épinettes noires qui sont parfois en grand nombre, on n'y trouve que *Viburnum edule* et plus rarement quelques éricacées comme *Vaccinium vitis-idaea*.



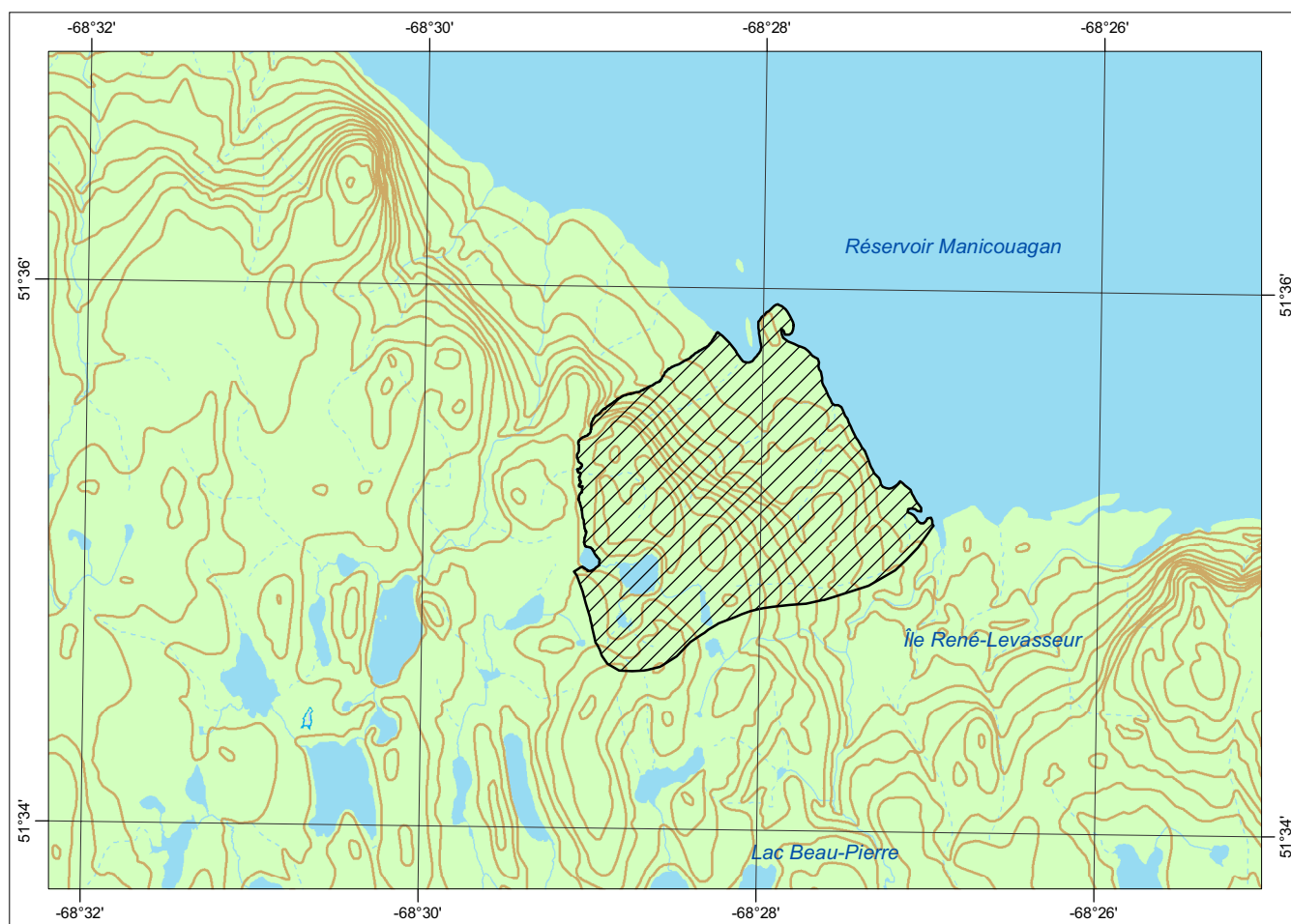
▲ Forêt ancienne du Lac-Beau-Pierre




Au sol, se trouvent plusieurs sortes d'herbacées qui s'associent typiquement à la pessière à sapin. Cette strate non ligneuse est composée, entre autres, de *Gaultheria hispidula*, *Cornus canadensis*, *Coptis trifolia* et *Linnaea borealis* subsp. *longiflora*.

On observe aussi des mousses hypnacées en grande quantité tels *Pleurozium schreberi* et *Hylocomium splendens*. Par ailleurs, si le drainage est moins

rapide, comme dans les cuvettes et les bas de pente, les hygrophytes ne tardent pas à faire leur apparition et les sphaignes se mêlent aux mousses hypnacées selon des proportions variables. À l'opposé, des lichens du genre *Cladina* peuvent se présenter sur les sols minces et secs ou sur les sommets.



 Forêt ancienne du Lac-Beau-Pierre
Cartographie : ministère des Forêts, de la Faune et des Parcs

0 0,5 1 2 km

POUR PLUS DE RENSEIGNEMENTS :

Ministère des Forêts, de la Faune et des Parcs
Direction de l'aménagement et de l'environnement forestiers
5700, 4^e Avenue Ouest, local A-214
Québec (Québec) G1H 6R1
Téléphone : 418 627-8650
Télécopieur : 418 643-2368
Courriel : daef@mffp.gouv.qc.ca
Site Web : www.mffp.gouv.qc.ca
DAEF-204-F-229

Ministère des Forêts, de la Faune et des Parcs
Direction générale de la Côte-Nord
625, boulevard Lafleche
Baie-Comeau (Québec) G5C 1C5
Téléphone : 418 295-4676
Télécopieur : 418 295-4682
Courriel : cote-nord@mffp.gouv.qc.ca

Dossier n° 1149

Ce document est accessible dans Internet à l'adresse suivante : www.mffp.gouv.qc.ca/forest/connaissances/connaissances-ecosystemes.jsp