
Forêt ancienne du Lac-de-la-Loutre

Pessière rouge à sapin

Écosystème forestier exceptionnel de la région des Laurentides

EN QUOI CET ÉCOSYSTÈME EST-IL EXCEPTIONNEL ?

La forêt ancienne du Lac-de-la-Loutre présente une structure impressionnante de forêt-cathédrale, dominée par de très grosses épinettes rouges presque bicentenaires. Circuler sous ce couvert forestier en présence de tels géants procure un effet particulièrement saisissant. Depuis près de deux siècles, cette forêt a évolué à l'abri des grandes perturbations naturelles et anthropiques. Elle a été épargnée par les feux, les épidémies d'insectes, le verglas et les vents violents. Elle se régénère par les trouées laissées dans le couvert par les chicots et les arbres morts, trouées qui favorisent la croissance des arbres plus jeunes présents dans le sous-étage. Aucune trace de coupe n'ayant été observée dans le peuplement, elle a toutes les apparences d'une forêt vierge.

Elle possède plusieurs attributs typiques des forêts anciennes : une structure inéquienne, c'est-à-dire composée d'arbres de tous âges, la présence de gros chicots et de gros débris au sol ainsi que la présence de très vieux arbres, comme ces grandes épinettes rouges pouvant atteindre 185 ans d'âge et des diamètres à hauteur de poitrine variant de 50 à 70 cm. Il s'agit d'une des rares pessières rouges anciennes actuellement répertoriées au Québec (2018).

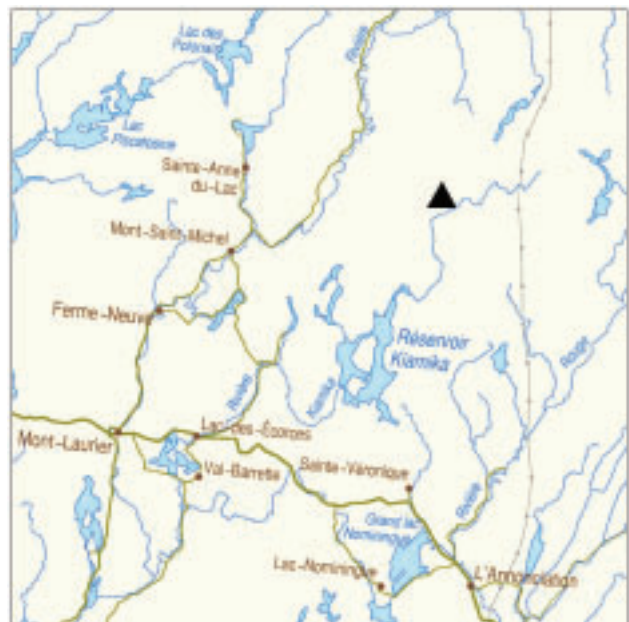
PORTRAIT SOMMAIRE DE LA FORÊT ANCIENNE DU LAC-DE-LA-LOUTRE

La forêt ancienne du Lac-de-la-Loutre s'étend sur 24 ha, à environ 50 km au nord-est de Mont-Laurier. Elle fait partie du sous-domaine bioclimatique de la sapinière à bouleau jaune de l'Ouest. Le paysage environnant est marqué par un relief modérément accidenté et constitué de collines arrondies, où les affleurements rocheux sont particulièrement abondants. Le lac de la Loutre est à proximité de la rivière Kiamika qui aboutit dans le réservoir du même nom, à une quinzaine de kilomètres en aval.

La forêt ancienne est installée sur un till épais bien drainé et englobe presque complètement le petit lac à la Loutre. Bien que le peuplement offre une

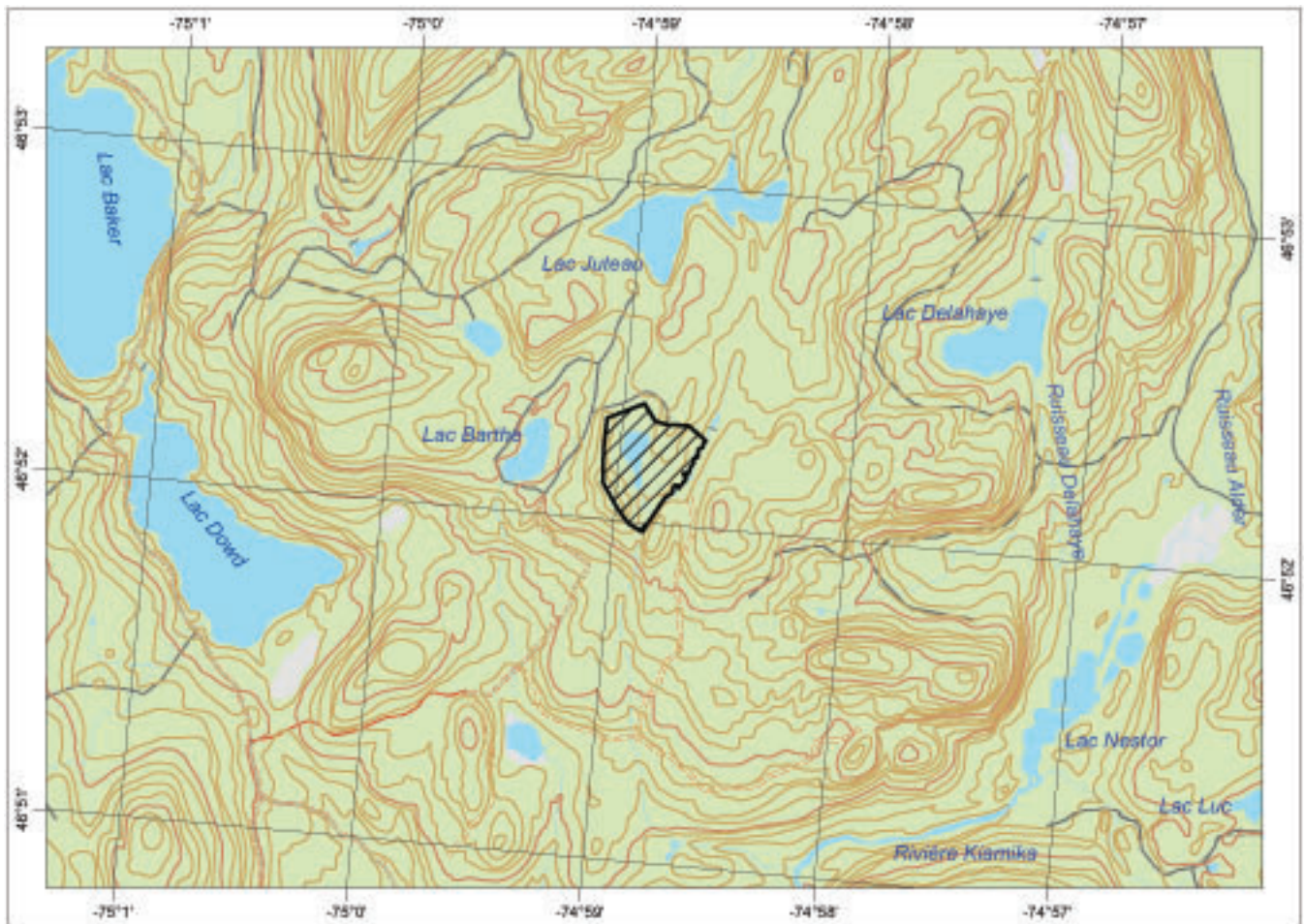
structure d'apparence inéquienne, la strate dominante d'épinette rouge provient vraisemblablement d'une même perturbation d'envergure qui aurait sévi il y a 185 ans, ce qui correspond à l'âge des plus vieux arbres. Sont également présents dans la strate arborescente : sapins baumiers, bouleaux blancs et bouleaux jaunes.


Le sous-étage est occupé principalement par les viornes à feuilles d'aulne et par une régénération bien présente en sapin et en épinette rouge. Le sorbier d'Amérique est aussi présent. *Coptis groenlandicum* est la principale espèce herbacée.



▲ Forêt ancienne du Lac-de-la-Loutre





 Forêt ancienne du Lac-de-la-Loutre
 Cartographie : ministère des Forêts, de la Faune et des Parcs

0 500 1:000 1:500 Mètres


POUR PLUS DE RENSEIGNEMENTS :

Ministère des Forêts, de la Faune et des Parcs
 Direction de l'aménagement et de l'environnement forestiers
 5700, 4^e Avenue Ouest, local A-214
 Québec (Québec) G1H 6R1
 Téléphone : 418 627-8650
 Télécopieur : 418 643-2368
 Courriel : daef@mffp.gouv.qc.ca
 Site Web : www.mffp.gouv.qc.ca
 DAEF-204-F-245

Ministère des Forêts, de la Faune et des Parcs
 Direction générale du secteur sud-ouest
 545, boul. Crémazie Est, 8^e étage
 Montréal (Québec) H2M 2V1
 Téléphone : 514 873-2140
 Télécopieur : 514 873-8983
 Courriel : laurentides@mffp.gouv.qc.ca

Dossier n° 1607

Ce document est accessible dans Internet à l'adresse suivante : www.mffp.gouv.qc.ca/forets/connaissances/connaissances-ecosystemes.jsp