

Forêt rare du Lac-Fortin

Pinède à pin rouge

Écosystème forestier exceptionnel de la région de la Côte-Nord

EN QUOI CET ÉCOSYSTÈME EST-IL EXCEPTIONNEL ?

La présence d'un peuplement de pins rouges sur la Côte-Nord constitue un phénomène exceptionnel. Dans cette région, seul un petit groupe de pinèdes rouges ont été observées à ce jour. Le pin rouge est une espèce que l'on trouve davantage dans le sud-ouest du Québec, là où le régime des feux est prépondérant. Dans l'est, là où le climat est plus humide, les feux sont nettement moins fréquents.

Le feu est une perturbation naturelle qui favorise l'apparition et le maintien de pinèdes dans le paysage. Les cônes sérotineux des pins peuvent s'ouvrir et libérer leurs graines en présence de la chaleur d'un feu. De plus, en éliminant la végétation compétitrice des endroits où ils passent, les feux exposent le sol minéral et permettent l'entrée de lumière jusqu'au sol. Toutes ces conditions favorisent l'établissement des pins rouges, qui, une fois établis, croissent rapidement et peuvent facilement remplacer les autres espèces.

Les peuplements isolés de pins rouges aujourd'hui trouvés sur la Côte-Nord seraient l'héritage des migrations passées de cette espèce vers la fin de la dernière période glaciaire. Favorisé dans son expansion par un climat plus doux, le pin rouge aurait migré le long des terrasses sableuses de la mer de Laflamme pour atteindre le secteur de Baie-Comeau. Puis, il aurait reculé avec le refroidissement des derniers millénaires.

Aujourd'hui, on trouve les peuplements de pins rouges dans les niches écologiques qui leur sont le plus favorables, soit les flancs abrupts bien exposés au sol mince. Ce type de milieu est particulièrement soumis à l'action desséchante du soleil; les feux de forêt peuvent davantage s'y produire.

PORTRAIT SOMMAIRE DE LA FORÊT ANCIENNE DU LAC-FORTIN

La pinède rouge du lac Fortin se situe à 42 km à l'ouest de Forestville, dans le sous-domaine bioclimatique de la sapinière à bouleau blanc de l'Est. Le relief des environs est accidenté, morcelé et fracturé; il correspond aux monts des contreforts du Bouclier canadien. Plusieurs importantes vallées

encaissées sont présentes dans le paysage, et le réseau hydrographique, avec de nombreuses rivières à fort débit, est bien développé.

La pinède rouge du lac Fortin croît sur les flancs abrupts de la rive nord de la rivière Portneuf, qui atteint le Saint-Laurent à la hauteur de Sainte-Anne-de-Portneuf. De forme allongée, la pinède rouge est installée en partie sur des tills très minces au drainage rapide, voire excessif, et en partie sur une butte formée d'épais dépôts fluvioglaciaires, immédiatement adjacente aux escarpements. Le fleuve glaciaire qui s'écoulait à cet endroit il y a quelque dix mille ans voyait son courant diminuer et déposait d'importantes quantités de sédiments sablonneux.

La pinède rouge du lac Fortin provient d'un feu qui a eu lieu il y a 130 ans, comme en fait foi l'âge des arbres dominants. Cette forêt est donc équiennne, et le pin rouge y domine largement, bien qu'en certains endroits, le pin blanc soit aussi présent. Le diamètre moyen des pins varie de 40 à 50 cm (à hauteur de poitrine), et la cime des arbres atteint les 24 m.

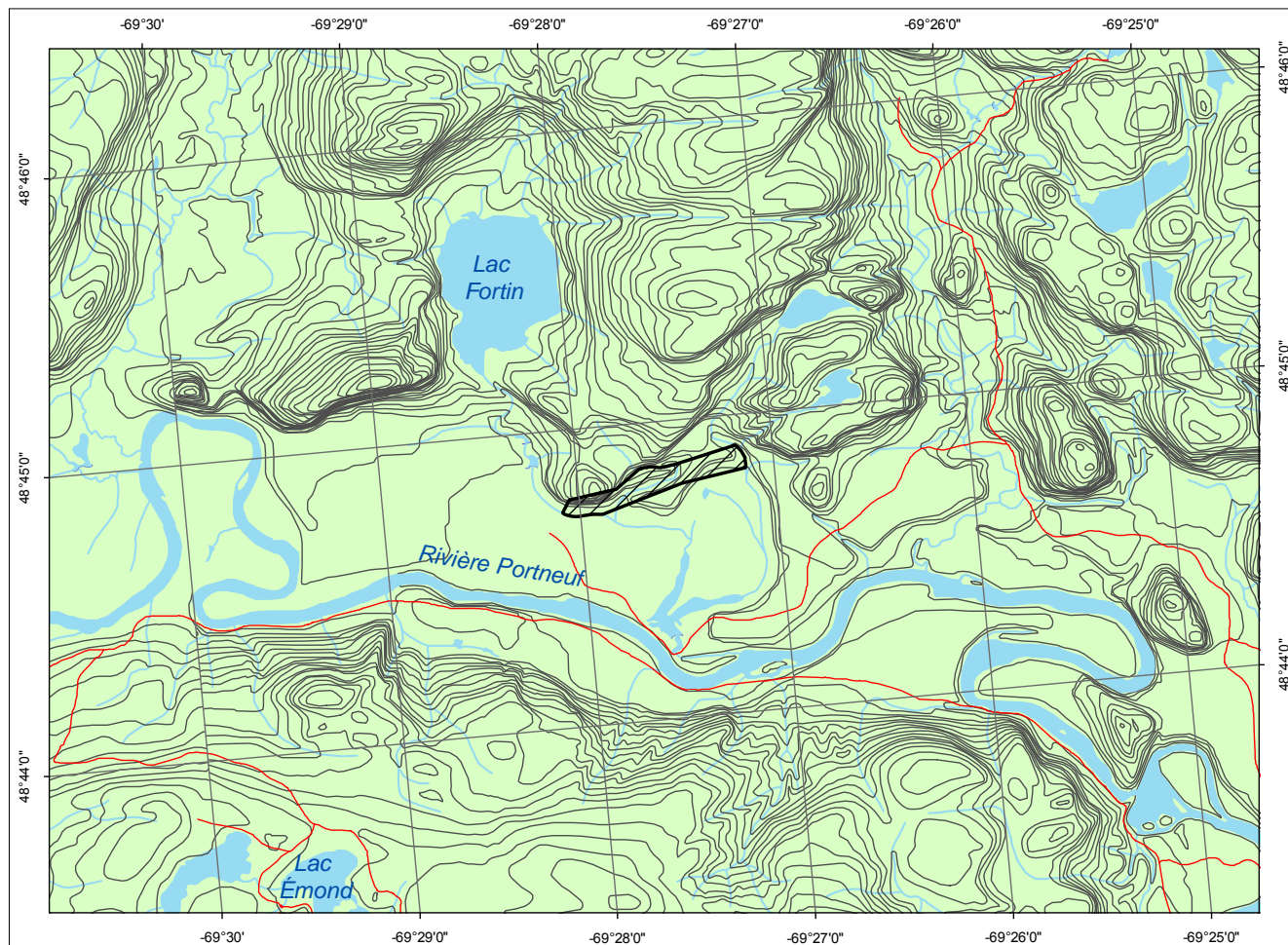


▲ Forêt rare du Lac-Fortin

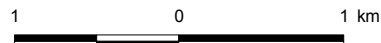


En sous-étage, on note la présence du sapin baumier et de l'épinette noire. Le sapin baumier est particulièrement abondant dans la strate arbustive supérieure, qui est bien développée. Quelques arbustes, tels que *Vaccinium angustifolium* et *Alnus*

viridis subsp. *crispa*, sont aussi présents, mais peu abondants. Le sol comporte peu d'herbacées et de mousses; *Pleurozium schreberi* y est l'espèce la plus abondante malgré son faible recouvrement.



Forêt rare du Lac-Fortin
Cartographie : ministère des Ressources naturelles et de la Faune



POUR PLUS DE RENSEIGNEMENTS :

Ministère des Ressources naturelles et de la Faune
Direction de l'environnement et de la protection des forêts
880, chemin Sainte-Foy, 6^e étage
Québec (Québec) G1S 4X4
Téléphone : 418 627-8646
Télécopieur : 418 643-2368
Courriel : depf@mnrnf.gouv.qc.ca
Site Internet : www.mrnf.gouv.qc.ca
N° publication : DEF-204 F-200

Ministère des Ressources naturelles et de la Faune
Direction générale de la Côte-Nord
625, boulevard Lafleche, RC 702
Baie-Comeau (Québec) G5C 1C5
Téléphone : 418 295-4676
Télécopieur : 418 295-4682
Courriel : cote-nord@mnrnf.gouv.qc.ca

Dossier n° 1433

Ce document est accessible dans Internet à l'adresse suivante : www.mrnf.gouv.qc.ca/forets/connaissances/connaissances-ecosystemes.jsp