
Forêt ancienne du Lac-Malcouronné

Érablière à bouleau jaune

Écosystème forestier exceptionnel de la région des Laurentides

EN QUOI CET ÉCOSYSTÈME EST-IL EXCEPTIONNEL ?

Plusieurs facteurs rendent la forêt ancienne du Lac-Malcouronné exceptionnelle. D'une part, on constate qu'elle n'a pas été affectée gravement par les perturbations naturelles rajeunissant les peuplements. En effet, cette érablière à bouleau jaune n'a pas été atteinte trop fortement par des épisodes de feux, d'épidémies d'insectes ou de vents violents depuis au moins les deux derniers siècles. De plus, elle n'a pas été aménagée ou perturbée par l'activité de l'homme.

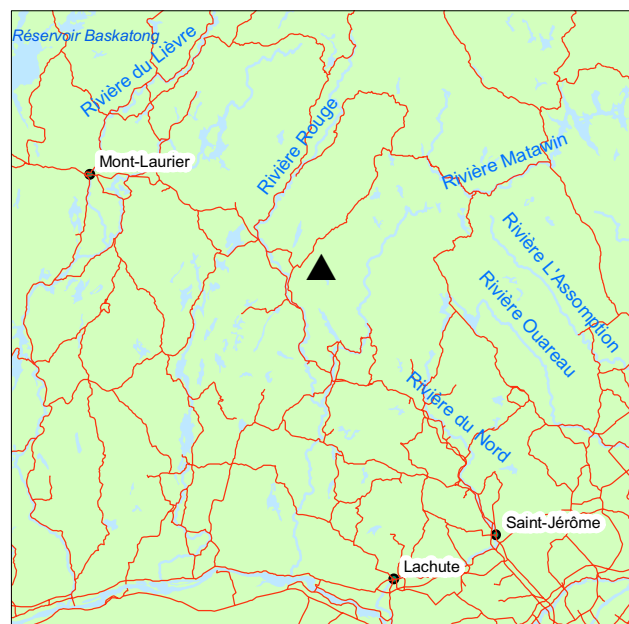
Au fil du temps, cette forêt a pu évoluer naturellement et acquérir des attributs exceptionnels de forêt ancienne. Cet écosystème se renouvelle et se maintient par des trouées dues au dépérissement et à la mort naturelle des arbres sénescents, trouées qui sont lentement régénérées (avec les années). Il est permis de croire que cette dynamique est en place depuis très longtemps dans la forêt, au-delà de l'âge des plus vieux arbres qu'on y trouve. Cette dynamique a permis à la forêt de présenter aujourd'hui une structure impressionnante de forêt ancienne; les bouleaux jaunes et les érables à sucre atteignent des diamètres considérables, parfois jusqu'à 90 cm de diamètre et même au-delà. La forêt comporte de gros chicots et débris au sol; les plus vieux arbres atteignent 200 ans dans la portion est du lac, et plus de 300 ans dans la partie ouest. Certaines épinettes rouges atteignent plus de 60 cm de diamètre.

PORTRAIT SOMMAIRE DE LA FORÊT ANCIENNE DU LAC-MALCOURONNÉ

La forêt ancienne du Lac-Malcouronné est située une dizaine de kilomètres au nord-est de Labelle et fait partie du sous-domaine bioclimatique de l'érablière à bouleau jaune de l'Ouest. Presque adjacente à la limite ouest du parc national du Mont-Tremblant, elle prend place dans un secteur au relief accidenté formé de collines et de hautes collines aux sommets arrondis et aux versants de pente modérée à forte. Le till épais est présent majoritairement alors que le till mince domine les sommets et les versants un peu plus prononcés. Le drainage varie généralement de bon à moyen.

Les peuplements de cette forêt ancienne ceinturent la portion sud du lac Malcouronné. Deux principaux groupements végétaux la composent : une érablière à bouleau jaune typique en recouvre environ les deux tiers, l'autre tiers étant composé d'une bétulaie jaune à sapin et à épinette rouge. On note dans cette dernière de la pruche du Canada et du thuya occidental, tandis que l'érablière comporte des hêtres à grandes feuilles et du bouleau jaune comme essence compagne dans le couvert arborescent. Les peuplements du flanc ouest du lac sont en pente forte. Quelques vieilles traces de coupe y ont été observées.

On note ici et là des trouées dans le couvert végétal dues au passage de la dernière épidémie de la tordeuse des bourgeons de l'épinette. De plus, de petits chablis peuvent être constatés par endroits. Cependant, ces deux facteurs n'ont pas eu suffisamment d'impacts pour altérer sensiblement la dynamique de cet écosystème.

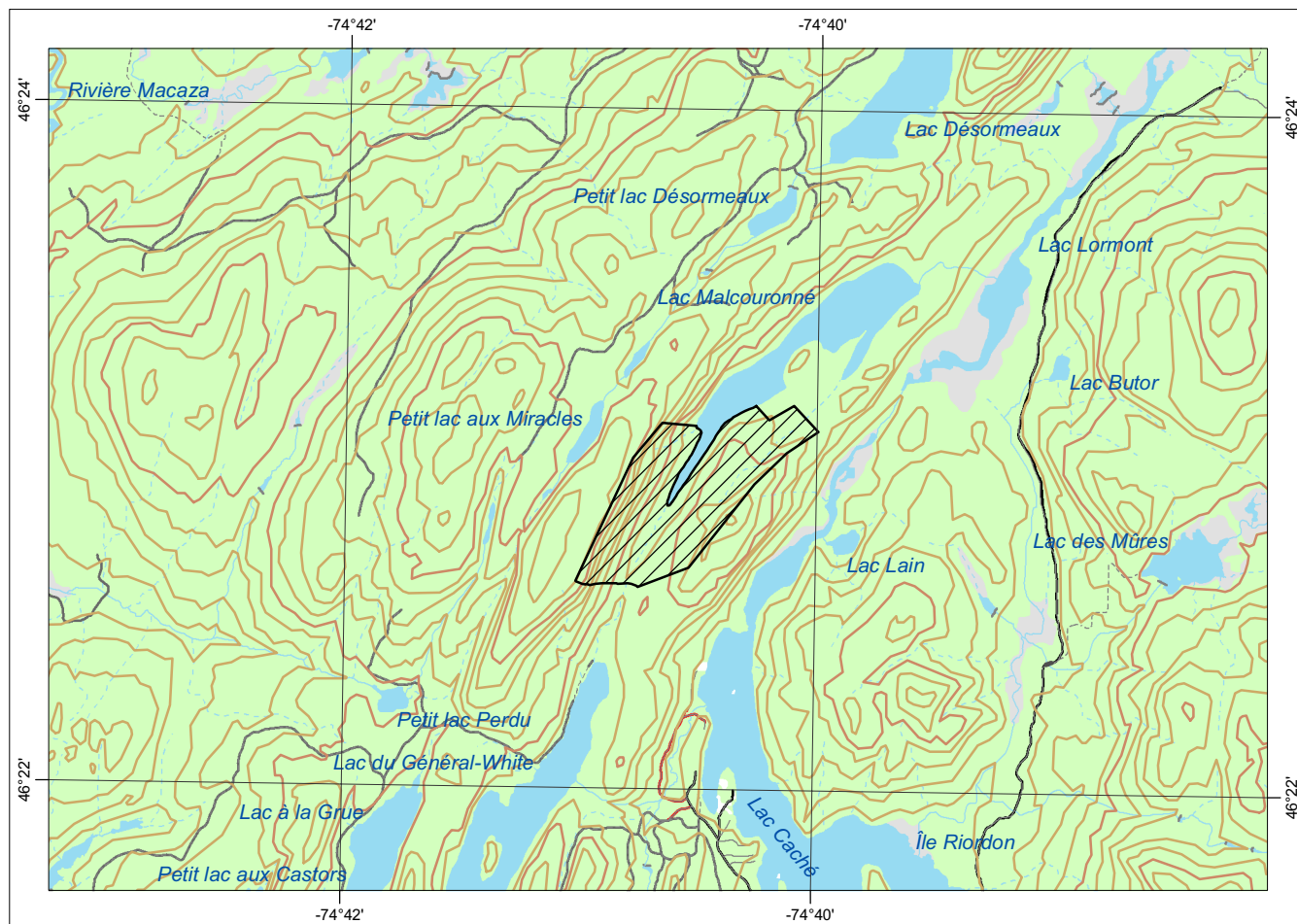



▲ Forêt ancienne du Lac-Malcouronné




Dans le sous-étage, la viorne bois-d'original (*Viburnum lantanoides*) domine les autres espèces arbustives, dont le sureau rouge (*Sambucus racemosa* subsp. *pubens*) et le noisetier à long bec (*Corylus cornuta*). Le sous-bois est peuplé par des espèces

ptéridophytes comme *Dryopteris spinulosa*, *Dryopteris disjuncta* et *Huperzia lucidula*. Les latifoliées *Maianthemum racemosum*, *Oxalis montana* et *Trillium undulatum* s'y trouvent également.



 Forêt ancienne du Lac-Malcouronné
Cartographie : ministère des Forêts, de la Faune et des Parcs

0 0,5 1 2 km



POUR PLUS DE RENSEIGNEMENTS :

Ministère des Forêts, de la Faune et des Parcs
Direction de l'aménagement et de l'environnement forestiers
5700, 4^e Avenue Ouest, local A-214
Québec (Québec) G1H 6R1
Téléphone : 418 627-8650
Télécopieur : 418 643-2368
Courriel : daef@mffp.gouv.qc.ca
Site Web : www.mffp.gouv.qc.ca
DAEF-204-F-234

Ministère des Forêts, de la Faune et des Parcs
Direction générale de l'Estrie–Montréal–Montérégie–Laval–
Lanaudière–Laurentides
545, boulevard Crémazie Est, 8^e étage
Montréal (Québec) H2M 2V1
Téléphone : 514 873-2140
Télécopieur : 514 873-8983
Courriel : laurentides@mffp.gouv.qc.ca

Dossier n° 1580

Ce document est accessible dans Internet à l'adresse suivante : www.mffp.gouv.qc.ca/forest/connaissances/connaissances-ecosystemes.jsp