
Forêt rare du Lac-du-Port-aux-Quilles

Pinède à pin rouge sur roc

Écosystème forestier exceptionnel de la région de la Capitale-Nationale

EN QUOI CET ÉCOSYSTÈME EST-IL EXCEPTIONNEL ?

Les pinèdes à pin rouge sont très rares dans tout l'Est québécois. La présence d'une telle pinède au lac du Port aux Quilles, soit aux portes de la forêt boréale, constitue donc un phénomène exceptionnel. Au Québec, les pinèdes rouges se trouvent davantage dans le sud-ouest, essentiellement en Outaouais et au Témiscamingue. Vers l'est, leur abondance décroît considérablement au fur et à mesure que le climat devient plus humide et les feux de forêt moins fréquents.

Le feu est essentiel au maintien des pinèdes dans le paysage. La chaleur créée par le feu permet aux cônes sérotineux des pins de s'ouvrir et de libérer leurs graines. Le feu crée aussi les conditions idéales de germination des semences en exposant le sol minéral, en éliminant la végétation concurrente et en permettant l'entrée de lumière jusqu'au sol à la suite de l'ouverture du couvert arborescent. Le pin rouge est une espèce intolérante à l'ombre qui croît très rapidement. Une fois implanté en milieu ouvert, il peut rapidement remplacer les autres espèces.

On croit aujourd'hui que ce type de peuplement isolé au sein de la forêt boréale pourrait être l'héritage d'une migration du pin rouge vers le nord-est, à la fin de la dernière période glaciaire. Ses populations auraient ensuite régressé avec le refroidissement climatique des derniers millénaires. Elles se seraient confinées dans les niches écologiques qui leur sont le plus favorables, soit les sommets rocheux, les escarpements et les hauts versants en pente forte avec affleurements rocheux fréquents, bien exposés au sud et à l'ouest. Aujourd'hui, leur présence et leur maintien sont attribuables au passage répété des feux de forêt.

La pinède rouge du lac du Port aux Quilles n'est pas unique dans la région de Saint-Siméon : elle fait partie d'un petit groupe de pinèdes rouges ayant bénéficié de ces conditions particulièrement favorables à leur installation et à leur maintien dans le paysage régional. Des pins rouges isolés ou en petits bouquets y apparaissent régulièrement, mais les grands

peuplements purs de pin rouge, comme celui du lac du Port aux Quilles, demeurent très rares. Signalons qu'on peut observer la présence exceptionnelle, bien que sporadique, du chêne rouge, qui est aussi une espèce qui colonise ce genre de milieu et qui dépend aussi du feu pour se maintenir dans le paysage.

PORTRAIT SOMMAIRE DE LA FORÊT RARE DU LAC-DU-PORT-AUX-QUILLES

La forêt rare du Lac-du-Port-aux-Quilles est située à 11 km au nord de Saint-Siméon, dans le sous-domaine bioclimatique de la sapinière à bouleau jaune de l'Est. La région environnante correspond une partie des contreforts du bouclier canadien et est formée de hautes collines et de monts ayant une altitude modeste dépassant à peine 200 m, mais une amplitude altitudinale moyenne élevée. Le relief y est donc assez accidenté et comporte de nombreux escarpements rocheux.

La pinède rouge du lac du Port aux Quilles se présente en trois peuplements similaires totalisant 52 ha. Ceux-ci occupent des sommets aux flancs escarpés et bien exposés au sud qui surplombent les lacs Emmuraillé et du Port aux Quilles.

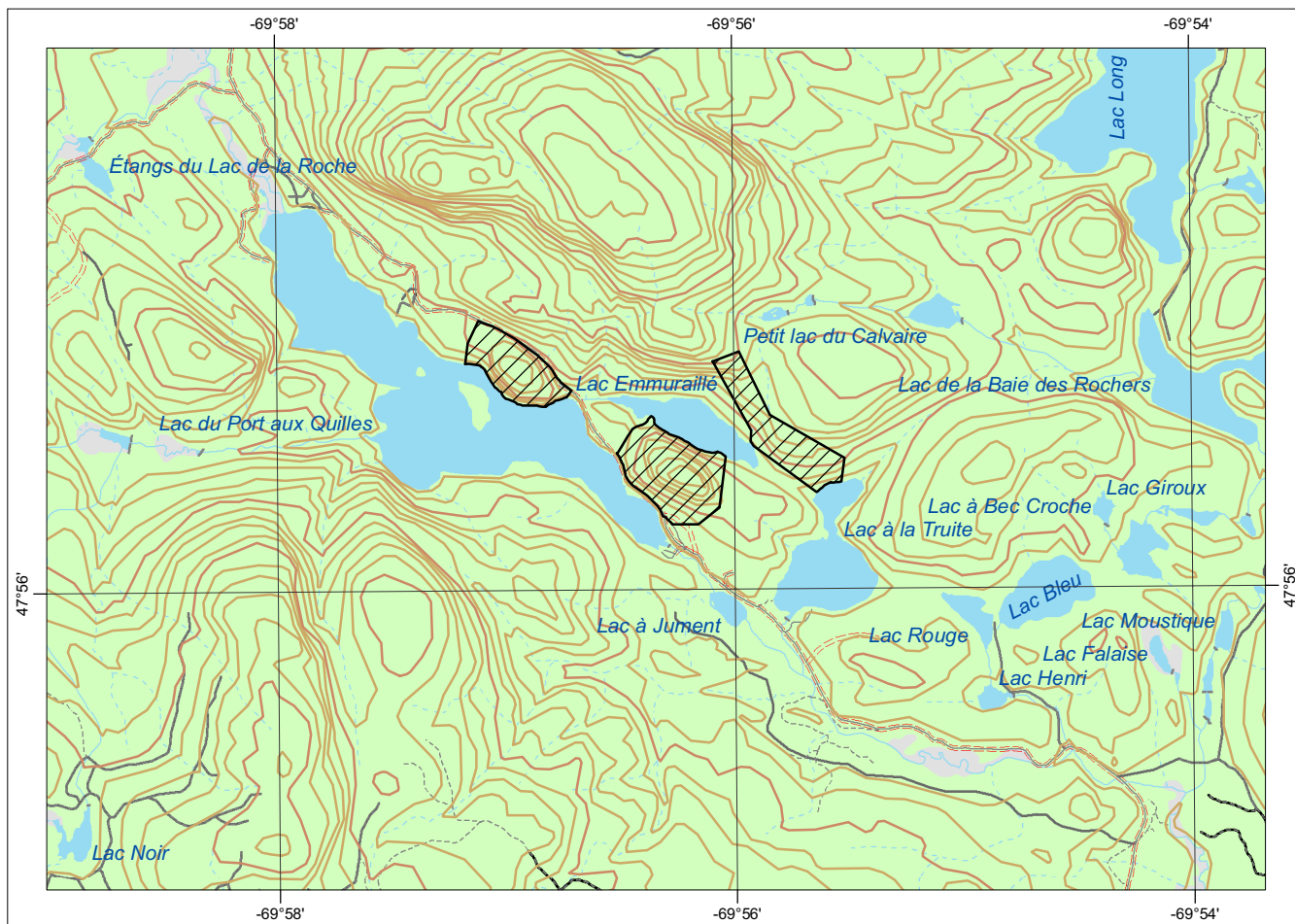



▲ Forêt rare du Lac-du-Port-aux-Quilles



Les peuplements sont équiennes, c'est-à-dire que tous les arbres ont le même âge, et sont âgés d'environ 85 ans, situant le dernier feu vers le milieu des années 1920. La strate arborescente est nettement dominée par le pin rouge, mais on y trouve aussi l'épinette noire et le bouleau à papier. Les plus gros pins atteignent 44 cm de diamètre, mais ne dépassent guère 11 m de hauteur, offrant ainsi un fort défilement. Cela témoigne des conditions de croissance difficiles (climat rude, sols minces, escarpements) qui règnent sur ces sommets.

Le pin rouge est absent de la strate arbustive, qui est plutôt dominée par l'épinette noire. On y trouve aussi le sapin baumier, le bouleau à papier, de même que *Diervilla lonicera*, *Vaccinium angustifolium* et *Vaccinium myrtilloides*. La strate herbacée comprend, entre autres, *Pteridium aquilinum* var. *latiusculum*, *Coptis trifolia* et *Maianthemum canadense*.



 Forêt rare du Lac-du-Port-aux-Quilles
Cartographie : ministère des Forêts, de la Faune et des Parcs

0 0,5 1 2 km

POUR PLUS DE RENSEIGNEMENTS :

Ministère des Forêts, de la Faune et des Parcs
Direction de l'aménagement et de l'environnement forestiers
5700, 4^e Avenue Ouest, local A-214
Québec (Québec) G1H 6R1
Téléphone : 418 627-8650
Télécopieur : 418 643-2368
Courriel : daef@mffp.gouv.qc.ca
Site Web : www.mffp.gouv.qc.ca
DAEF-204-F-228

Ministère des Forêts, de la Faune et des Parcs
Direction générale de la Capitale-Nationale et de la Chaudière-Appalaches
1300, rue du Blizzard, local 101
Québec (Québec) G2K 0G9
Téléphone : 418 643-4680
Télécopieur : 418 644-8960
Courriel : capitale-nationale@mffp.gouv.qc.ca

Dossier n° 1387

Ce document est accessible dans Internet à l'adresse suivante : www.mffp.gouv.qc.ca/forest/connaissances/connaissances-ecosystemes.jsp