
Forêt ancienne du Lac-Marsoui

Sapinière à épinette blanche montagnarde

Écosystème forestier exceptionnel de la région de la Gaspésie–Îles-de-la-Madeleine

EN QUOI CET ÉCOSYSTÈME EST-IL EXCEPTIONNEL ?

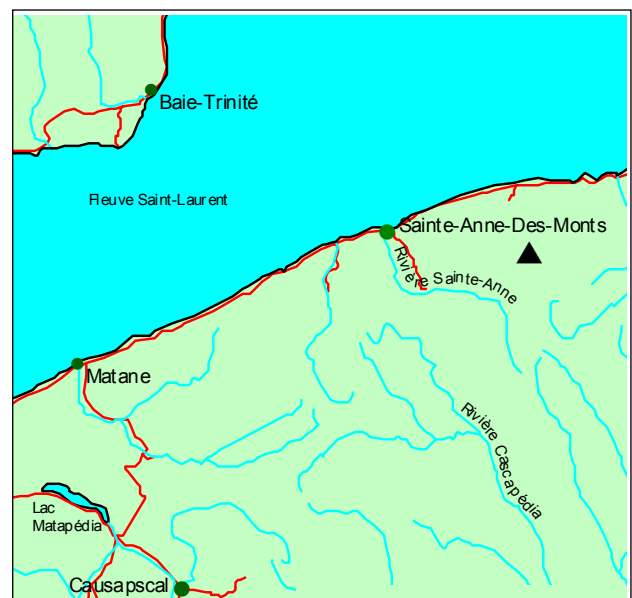
Deux raisons principales expliquent le caractère exceptionnel de cette sapinière ancienne. D'abord, elle n'a pas été sérieusement affectée par des perturbations naturelles sévères (feux, épidémies d'insectes et vents violents) qui auraient pu causer la destruction totale du couvert dominant, et ce, depuis plus de deux siècles. Ensuite il s'agit d'un écosystème « vierge » n'ayant jamais été aménagé ou perturbé par les activités humaines. Le fait de rencontrer une vieille sapinière ayant échappé aux épidémies successives de la tordeuse des bourgeons de l'épinette est particulièrement remarquable au Québec. Cette forêt, située en bordure du parc de la Gaspésie, aurait évité les épidémies de tordeuse en raison des conditions climatiques fraîches et humides défavorables à cet insecte. Ce peuplement montagnard a ainsi pu évoluer naturellement et développer des caractéristiques uniques, particulièrement en ce qui a trait à l'âge des arbres, à leur taille et à l'abondance de chicots et de gros débris ligneux au sol. Il présente, selon toute apparence, une structure inéquienne, fruit d'une dynamique complexe qui a modelé le peuplement durant des siècles, c'est-à-dire depuis bien plus longtemps que l'âge maximal des arbres qui y vivent actuellement. Cette dynamique rappelle un peu celle de la forêt feuillue ancienne où les arbres semblent mourir puis tomber de façon individuelle, contrairement à ce qui se produit généralement dans la sapinière où les arbres ont plutôt tendance à tomber en groupe, souvent à la suite de tempêtes (chablis) ou d'épidémies d'insectes.

PORTRAIT SOMMAIRE DE LA FORÊT ANCIENNE DU LAC-MARSOUI

La forêt ancienne du Lac-Marsoui est située à une trentaine de kilomètres à l'est de Sainte-Anne-des-Monts. Il s'agit d'une sapinière ancienne qui se trouve dans le sous-domaine bioclimatique de la sapinière à bouleau blanc de l'Est. Cette unité écologique boréale est dominée par le sapin baumier qui est favorisé par le régime climatique frais et très humide. Les sols sont principalement

composés d'un mélange complexe de dépôts d'origine glaciaire (appelés tills) et de sols formés à partir de l'altération de la roche sédimentaire en place.

Le caractère montagnard de cette sapinière s'exprime d'une part par la faible hauteur et la faible densité du couvert dominant, particulièrement sur les hauts versants et les sommets de plus de 900 m d'altitude, et, d'autre part, par la forme pyramidale des arbres souvent fortement branchus. Cette sapinière comporte également une forte proportion d'épinettes blanches lorsqu'elle est située dans les zones de bas de pente, où les stations sont les plus fertiles et où les arbres atteignent une hauteur maximale, de même que dans les étages altitudinaux supérieurs où cette essence serait mieux adaptée que le sapin. On note la présence régulière, mais faible, du bouleau à papier; cette essence ne gagne en importance que dans les rares sites ayant été affectés par des chablis plus importants. Au sol, la régénération en sapins et en épinettes blanches est clairsemée comparativement à celle des sapinières matures plus typiques du sous-domaine bioclimatique; dans ce cas, elle se limite souvent aux débris ligneux partiellement décomposés au sol, qui offrent un substrat plus favorable.



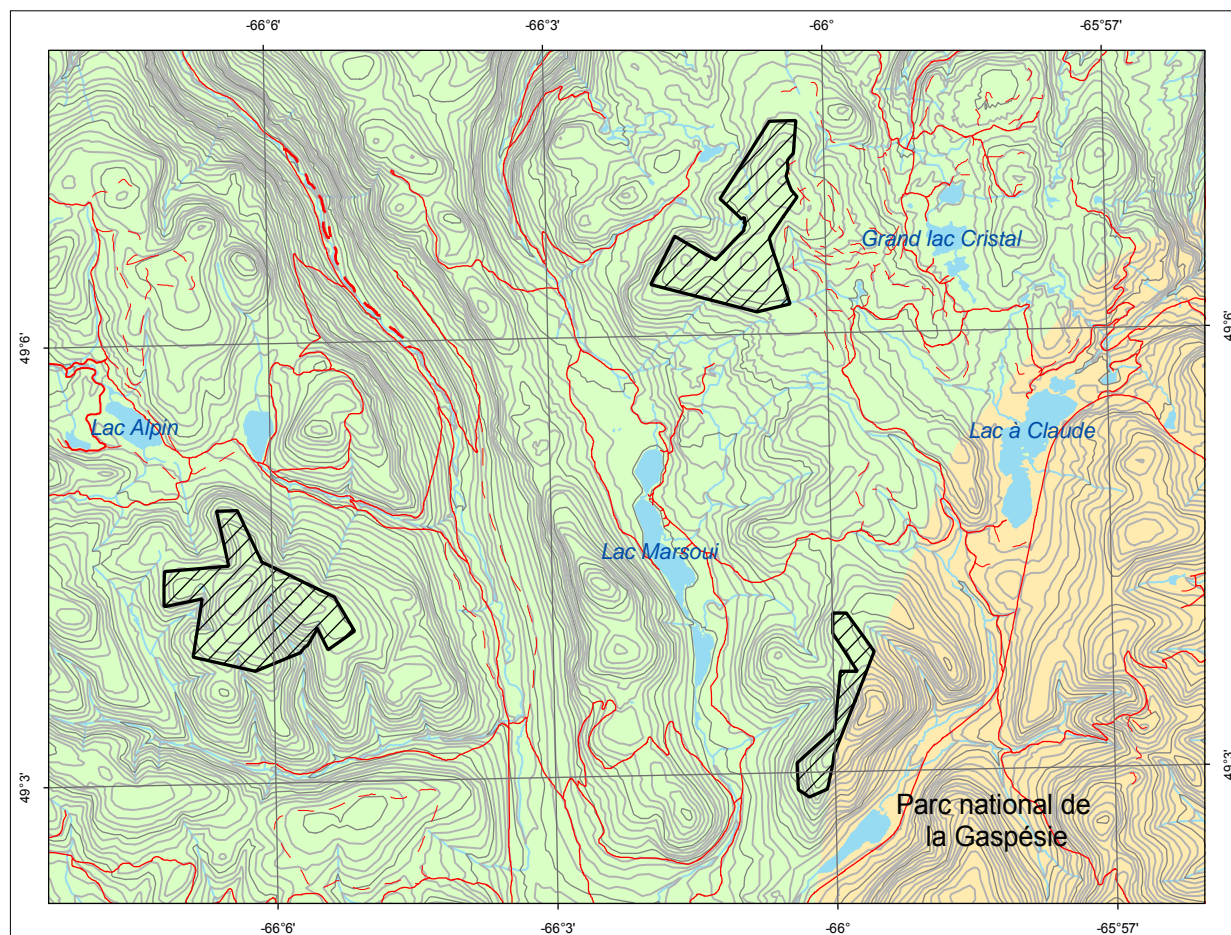
▲ Forêt ancienne du Lac-Marsoui



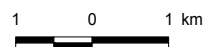
La végétation herbacée qui couvre le parterre est remarquablement touffue, ce qui semble créer une compétition non négligeable pour les jeunes semis résineux. La fougère *Dryopteris spinulosa* domine presque partout, tout comme la verge d'or *Solidago macrophylla*, une espèce qui s'étend davantage dans les milieux montagnards. On y trouve aussi plusieurs espèces communes aux sapinières

boréales, dont *Cornus canadensis*, *Clintonia borealis*, *Trientalis borealis* et *Coptis trifolia*.

Le parterre est également recouvert par endroits par les mousses typiques de la zone de forêt boréale telles *Pleurozium schreberi*, *Hylocomium splendens* et *Dicranum* spp



 Forêt ancienne du Lac-Marsoui
Cartographie : ministère des Ressources naturelles et de la Faune



POUR PLUS DE RENSEIGNEMENTS :

Ministère des Ressources naturelles et de la Faune
Direction de l'aménagement et de l'environnement forestiers
880, chemin Sainte-Foy, 6^e étage
Québec (Québec) G1S 4X4
Téléphone : 418 627-8646
Télécopieur : 418 643-2368
Courriel : daef@mrrnf.gouv.qc.ca
Site Internet : www.mrrnf.gouv.qc.ca
N^o publication : DEF-204 F-128

Ministère des Ressources naturelles et de la Faune
Direction générale de la Gaspésie-Îles-de-la-Madeleine
195, boulevard Perron Est
Caplan (Québec) G0C 1H0
Téléphone : 418 388-2125
Télécopieur : 418 388-2444
Courriel : gaspesie-iles-de-la-madeleine@mrrnf.gouv.qc.ca

Dossier n^o 597

Ce document est accessible dans Internet à l'adresse suivante : www.mrrnf.gouv.qc.ca/forets/connaissances/connaissances-ecosystemes.jsp