

Forêt ancienne de la Montagne-Kaoskiwonatinak

Bétulaie jaune à sapin et érable à sucre

Écosystème forestier exceptionnel de la région des Laurentides

EN QUOI CET ÉCOSYSTÈME EST-IL EXCEPTIONNEL ?

Il s'agit d'une forêt vierge dont les plus vieux arbres atteignent l'âge vénérable de 255 ans. Deux raisons expliquent son existence : la bétulaie jaune à sapin et érable à sucre ancienne de la Montagne Kaoskiwonatinak n'a pas été sévèrement atteinte par les catastrophes naturelles comme les feux, les épidémies d'insectes ou les événements de vents violents. Aussi, elle n'a jamais été aménagée ou perturbée par l'activité humaine, ce qui étonne dans une région ayant été amplement exploitée par l'industrie forestière. En fait, cette forêt ancienne constitue un des derniers massifs de forêt vierge de la région. Située aux confins de quatre unités de gestion et de deux régions administratives, sur des hautes collines aux pentes irrégulières et difficiles d'accès pour la machinerie, on comprend mieux pourquoi les coupes forestières ne l'ont pas encore atteinte.

Ainsi, elle a pu évoluer naturellement et acquérir les caractéristiques propres aux forêts anciennes. On y trouve une structure inéquienne, des arbres sénescents, des chicots et de nombreux débris au sol atteignant la taille des plus gros arbres, dont plusieurs à des stades avancés de décomposition. On y trouve des essences de fin de succession écologique dont les individus sont capables de subsister très longtemps avec un apport lumineux très faible, à l'état réprimé. Cette forêt se renouvelle par la création de petites trouées du couvert laissées par la mort de gros arbres permettant alors la croissance des individus du sous-étage jusqu'à alors réprimés. Cette dynamique opèrerait depuis plus longtemps que l'âge des plus vieux arbres. La forêt contient beaucoup d'arbres bicentenaires, principalement des bouleaux jaunes aux dimensions impressionnantes. Plusieurs tiges ont plus de 80 cm à hauteur de poitrine, alors que certaines atteignent même 90 cm.

PORTRAIT SOMMAIRE DE LA FORÊT ANCIENNE DE LA MONTAGNE-KAOSKIWONATINAK

La forêt ancienne de la Montagne-Kaoskiwonatinak est située à 60 km au nord-ouest de la ville

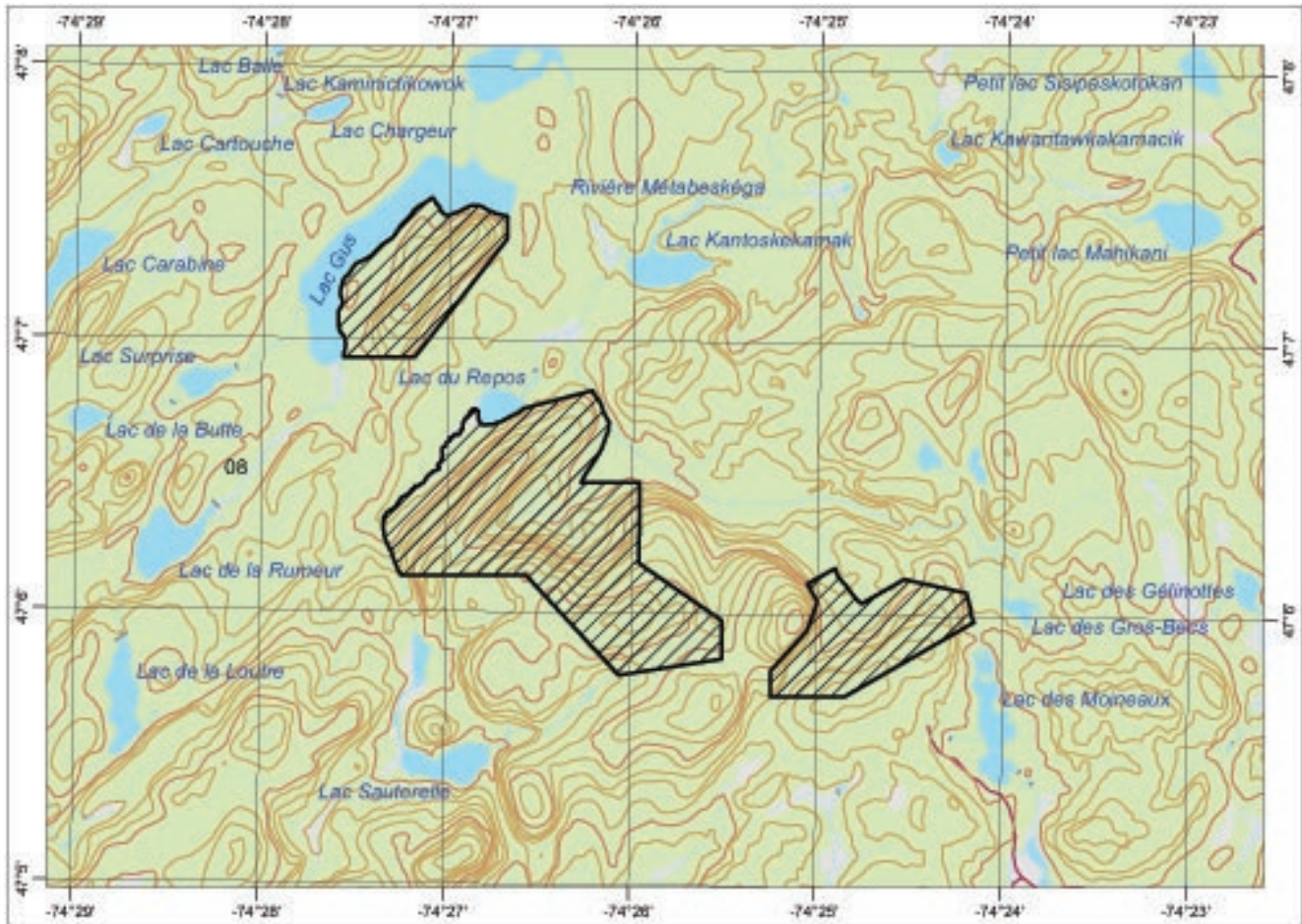
de Saint-Michel-des-Saints dans le sous-domaine bioclimatique de la sapinière à bouleau jaune de l'Ouest. Elle comprend trois blocs totalisant 363 ha dans une région dominée par des collines aux sommets arrondis et aux pentes modérées sur un substrat rocheux igné, et où l'altitude moyenne est plus élevée que dans les régions voisines. La longueur de la saison de croissance moyenne combinée au climat de type subpolaire subhumide continental contribue à l'établissement de la bétulaie jaune à sapin sur les sites mésiques.


La forêt ancienne de la Montagne-Kaoskiwonatinak est principalement composée de bouleaux jaunes. L'érable à sucre y est cependant significativement abondant par endroits, au point de supplanter le bouleau jaune en recouvrement végétal, surtout dans les strates inférieures du couvert. Le sapin y est présent mais raréfié par l'influence de la tordeuse du bourgeon de l'épinette. L'érable à épis et le viorne à feuilles d'aulnes composent l'essentiel de la strate arbustive; ils deviennent particulièrement agressifs dans les trouées. En sous-étage, il faut noter la présence abondante de la fougère *Dryopteris spinulosa*.



▲ Forêt ancienne de la Montagne-Kaoskiwonatinak





 Forêt ancienne de la Montagne-Kaoskiwonatinak
Cartographie : ministère des Forêts, de la Faune et des Parcs

0 1 2 Kilomètres

POUR PLUS DE RENSEIGNEMENTS :

Ministère des Forêts, de la Faune et des Parcs
Direction de l'aménagement et de l'environnement forestiers
5700, 4^e Avenue Ouest, local A-214
Québec (Québec) G1H 6R1
Téléphone : 418 627-8650
Télécopieur : 418 643-2368
Courriel : daef@mffp.gouv.qc.ca
Site Web : www.mffp.gouv.qc.ca
DAEF-204-F-256

Ministère des Forêts, de la Faune et des Parcs
Direction générale du secteur sud-ouest
545, boul. Crémazie Est, 8^e étage
Montréal (Québec) H2M 2V1
Téléphone : 514 873-2140
Télécopieur : 514 873-8983
Courriel : laurentides@mffp.gouv.qc.ca

Dossier n° 1306

Ce document est accessible dans Internet à l'adresse suivante : www.mffp.gouv.qc.ca/forets/connaissances/connaissances-ecosystemes.jsp