
Forêt ancienne de la Rivière-Nabisipi

Sapinière à épinette noire

Écosystème forestier exceptionnel de la région de la Côte-Nord

EN QUOI CET ÉCOSYSTÈME EST-IL EXCEPTIONNEL ?

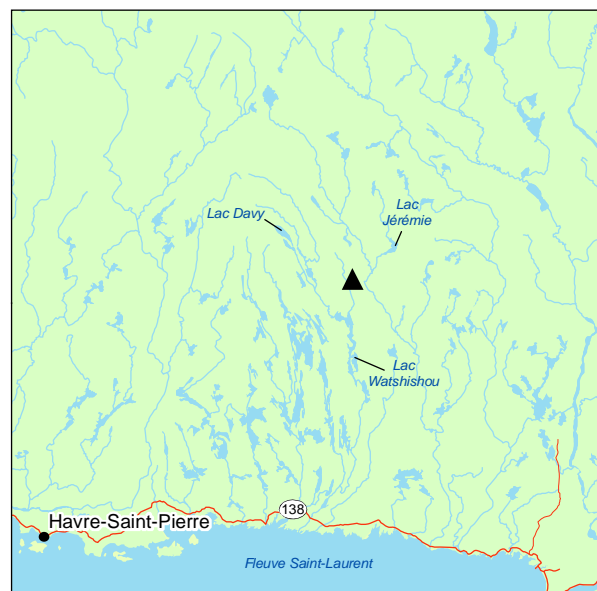
La forêt ancienne de la Rivière-Nabisipi est une sapinière à épinette noire âgée de plus de 250 ans. Cette forêt est exceptionnelle du fait qu'elle n'a pas été gravement affectée par des perturbations naturelles, comme les feux et les chablis, ou des épidémies d'insectes, en particulier celle de l'arpen-teuse de la pruche qui a sévi sur la Côte-Nord de 1998 à 2001. La forêt de la rivière Nabisipi n'a pas non plus été touchée par des coupes ou des aménagements réalisés par l'homme.

Sur la Basse-Côte-Nord, les vieilles sapinières constituent d'immenses massifs forestiers. Le climat humide a contribué à produire un cycle de feu dont la récurrence est très longue (> 500 ans), ce qui a permis l'installation et la croissance du sapin baumier dans une forte proportion des couverts forestiers. Les sapinières de la région sont donc le résultat d'une longue évolution. La sapinière de la rivière Nabisipi a ainsi évolué naturellement sur de très longues années et développé des attributs propres aux forêts anciennes, dont la présence d'arbres très âgés, parfois sénescents, de chicots et de gros débris au sol, souvent très décomposés, pouvant atteindre la taille des plus gros arbres de la forêt. Celle-ci se renouvelle grâce à de petites trouées créées dans le couvert forestier par le renversement d'arbres isolés ou de petits groupes d'arbres. Il est probable que cette dynamique forestière fonctionne depuis bien plus longtemps que l'âge maximal de la majorité des arbres de la forêt actuelle. Les sapins de la forêt atteignent 200 ans, ce qui est remarquable pour cette essence. Les épinettes noires, plus longévives, atteignent 270 ans.

PORTRAIT SOMMAIRE DE LA FORÊT ANCIENNE DE LA RIVIÈRE-NABISIPI

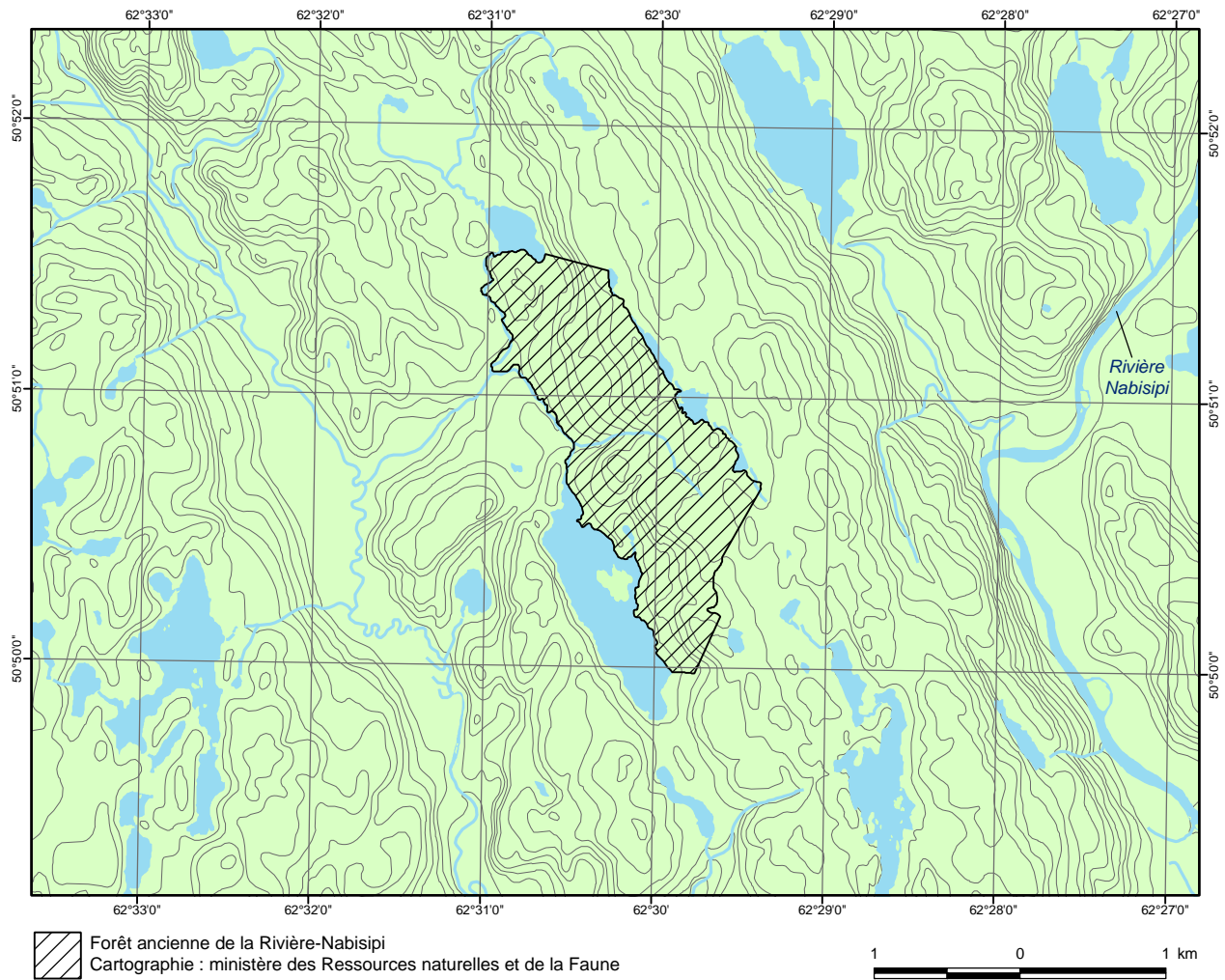
Cette forêt fait partie du sous-domaine bioclimatique de la pessière à mousses de l'Est. Elle est située à 100 km au nord-est de Havre-Saint-Pierre et couvre 240 ha. La forêt s'étend sur des tills indifférenciés de profondeur variable.

L'étage dominant de la forêt est principalement occupé par l'épinette noire et le sapin baumier, dans des proportions sensiblement égales. On y observe aussi la présence discrète de l'épinette blanche et du bouleau blanc. Le sous-étage et la régénération renferment les mêmes essences que l'étage dominant, accompagnées de l'amélanchier et de l'aulne rugueux. Le couvert herbacé n'est pas très dense, mais il est très diversifié. *Cornus canadensis*, *Gaultheria hispidula* et *Oxalis montana* y sont sans doute les espèces les plus constantes. Les mousses assurent une très forte couverture du sol, en particulier *Pleurozium schreberi*, *Ptilium crista-castrensis* et *Hylocomium splendens*, alors que les sphaignes occupent l'espace restant.



▲ Forêt ancienne de la Rivière-Nabisipi





POUR PLUS DE RENSEIGNEMENTS :

Ministère des Ressources naturelles et de la Faune
 Direction de l'environnement et de la protection des forêts
 880, chemin Sainte-Foy, 6^e étage
 Québec (Québec) G1S 4X4
 Téléphone : 418 627-8646
 Télécopieur : 418 643-5651
 Courriel : def@mrrnf.gouv.qc.ca
 Site Internet : www.mrrnf.gouv.qc.ca
 N^o publication : DEF-204 F-127

Ministère des Ressources naturelles et de la Faune
 Direction des forêts de la Côte-Nord
 625, boulevard Lafèche, bur. RC 702
 Baie-Comeau (Québec) G5C 1C5
 Téléphone : 418 295-4676
 Télécopieur : 418 295-4682
 Courriel : cote-nord.forets@mrrnf.gouv.qc.ca

Dossier n^o 872

Ce document est disponible dans Internet à l'adresse suivante : www.mrrnf.gouv.qc.ca/forets/connaissances/connaissances-ecosystemes.jsp