

---

# Forêt ancienne de la Rivière-à-la-Carpe

*Pessière noire à sapin*

## Écosystème forestier exceptionnel de la région du Saguenay—Lac-Saint-Jean

### EN QUOI CET ÉCOSYSTÈME EST-IL EXCEPTIONNEL ?

La forêt ancienne de la Rivière-à-la-Carpe a échappé aux principales perturbations naturelles qui frappent la grande majorité des forêts d'épinettes noires en forêt boréale : les feux et les chablis.

Cette forêt est une forêt « sans âge », car les traces du dernier grand feu qui y aurait sévi sont introuvables. On peut cependant affirmer qu'elle a plus de 300 ans et même probablement bien davantage.

Les forêts vieillissantes subissent de lourdes pertes lors des grandes tempêtes de vent (chablis). Plus simplement, on considère que les vieilles forêts qui ne brûlent pas finissent le plus souvent par tomber. Certaines, cependant, résistent à ces grands éléments perturbateurs, et vont développer des caractéristiques propres aux forêts anciennes, comme la forêt de la rivière à la Carpe. Cette forêt présente une structure inéquienne. Elle renferme des tiges de différentes dimensions dont certaines ont largement dépassé l'espérance de vie de leur essence pour ce climat. On y trouve aussi une grande quantité de très vieux arbres ainsi que des chicots et des débris au sol, certains étant à un niveau de décomposition très avancée. Les individus dominants du peuplement ont généralement de 220 à 270 ans. Les plus vieux arbres observés atteignent même 295 ans, ce qui est remarquable pour l'épinette noire.

Cet écosystème se renouvelle et se maintient par des chablis de faible intensité causant le renversement de petits groupes d'arbres. Ces ouvertures du couvert permettent l'émergence d'une relève locale de plus jeunes individus jusqu'alors réprimés. Cette dynamique s'opère toutefois à une échelle suffisamment petite pour que les attributs généraux de la forêt ne soient pas affectés.

### PORTRAIT SOMMAIRE DE LA FORÊT ANCIENNE DE LA RIVIÈRE-À-LA-CARPE

Cette forêt ancienne fait partie du sous-domaine bioclimatique de la pessière à mousse de l'Est. Elle s'étend sur 805 hectares à quelque 230 km au nord

d'Alma, tout près du lac Manouane.

La région est formée de collines aux sommets arrondis et aux versants en pente modérée. Le climat y est de type subpolaire subhumide, continental. Les conditions de drainage, qui y varient de mésiques à subhydriques, sont propices à l'établissement des pessières noires à sapin et des sapinières à épinette noire.

Ces deux types de groupements végétaux se rencontrent dans la forêt ancienne de la Rivière-à-la-Carpe. Ils se différencient essentiellement par la proportion de sapins baumiers et d'épinettes noires qu'ils renferment. On considère généralement qu'une importante présence de sapins dans le peuplement témoigne d'une longue maturation de celui-ci, et vient renforcer son caractère ancien. Après feu, c'est l'épinette noire qui va coloniser massivement le parterre forestier, le sapin s'y installant bien plus tard.

Outre le sapin baumier et l'épinette noire en proportions variables, le couvert de la forêt ancienne comprend par endroits de l'épinette blanche et du bouleau à papier. Les dimensions des épinettes



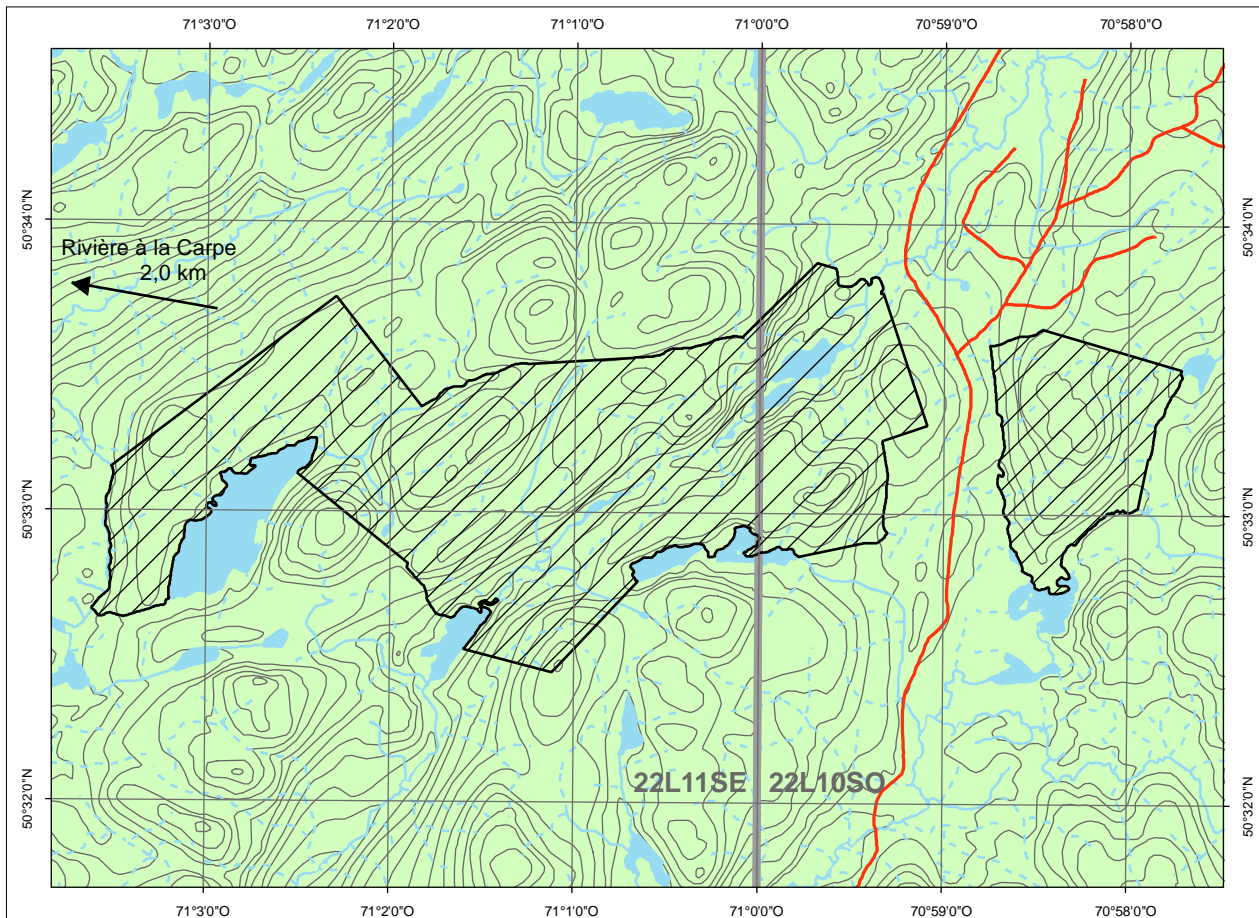
▲ Forêt ancienne de la Rivière-à-la-Carpe

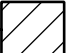


noires et des sapins dominants de la forêt n'ont rien de remarquable. Ces essences font de 27 à 30 cm de diamètre et mesurent en moyenne de 18 à 20 m de hauteur, selon les milieux.

L'aune rugueux et l'amélanchier sont observés dans la strate arbustive, ainsi que les éricacées *Ledum groenlandicum* et *Vaccinium myrtilloides*. Le tapis

est largement colonisé par les mousses *Pleurozium schreberi*, *Hylocomium splendens* et *Ptilium crista-castrensis*, sauf en milieu moins bien drainé où il l'est par les sphaignes. Dans la strate herbacée, on trouve *Cornus canadensis*, *Clintonia borealis*, *Coptis trifolia* et *Gaultheria hispida*.



 Forêt ancienne de la Rivière-à-la-Carpe  
Cartographie : ministère des Ressources naturelles et de la Faune

0 1 2  
km

#### POUR PLUS DE RENSEIGNEMENTS :

Ministère des Ressources naturelles et de la Faune  
Direction de l'environnement et de la protection des forêts  
880, chemin Sainte-Foy, 6<sup>e</sup> étage  
Québec (Québec) G1S 4X4  
Téléphone : 418 627-8646  
Télécopieur : 418 643-5651  
Courriel : def@mrrnf.gouv.qc.ca  
Site Internet : www.mrrnf.gouv.qc.ca  
N<sup>o</sup> publication : DEF-204 F-168

Ministère des Ressources naturelles et de la Faune  
Direction des forêts du Saguenay-Lac-Saint-Jean  
3950, boulevard Harvey, 3<sup>e</sup> étage  
Jonquière (Québec) G7X 8L6  
Téléphone : 418 695-8125  
Télécopieur : 418 695-8133  
Courriel : saguenay-lac-saint-jean.forets@mrrnf.gouv.qc.ca

Dossier n<sup>o</sup> 876

Ce document est accessible dans Internet à l'adresse suivante : [www.mrrnf.gouv.qc.ca/forets/connaissances/connaissances-ecosystemes.jsp](http://www.mrrnf.gouv.qc.ca/forets/connaissances/connaissances-ecosystemes.jsp)