

Forêt ancienne de la Rivière-du-Portage

Cédrrière à épinette rouge

Écosystème forestier exceptionnel de la région de Chaudière-Appalaches

EN QUOI CET ÉCOSYSTÈME EST-IL EXCEPTIONNEL ?

Deux raisons principales expliquent le caractère exceptionnel de cette forêt ancienne. D'abord, elle n'a pas été sérieusement affectée par des perturbations naturelles sévères (feux, épidémies d'insectes et vents violents) depuis très longtemps. Ensuite, il s'agit d'un peuplement « vierge » qui n'a jamais été aménagé ou perturbé par les activités humaines. La cédrrière a ainsi pu évoluer naturellement et développer des caractéristiques uniques, particulièrement sur le plan de sa structure. En effet, tous les stades de développement du thuya y sont représentés et occupent des superficies relativement faibles. On y observe quantité d'attributs remarquables : de très gros arbres dont le diamètre à hauteur de poitrine dépasse les 70 cm, des arbres sénescents montrant des cimes défoliées par l'âge, de très vieux arbres dont certains ont plus de 300 ans, ainsi qu'une quantité appréciable de chicots et de débris au sol de fort diamètre. Cette forêt se renouvelle grâce à de petites trouées créées dans le couvert arborescent par la chute des arbres sénescents ou morts. Ces ouvertures sont ensuite comblées par les arbres plus jeunes présents en sous-étage. Cette dynamique agit probablement depuis bien plus longtemps que l'âge des plus vieux arbres présents dans la forêt actuellement.

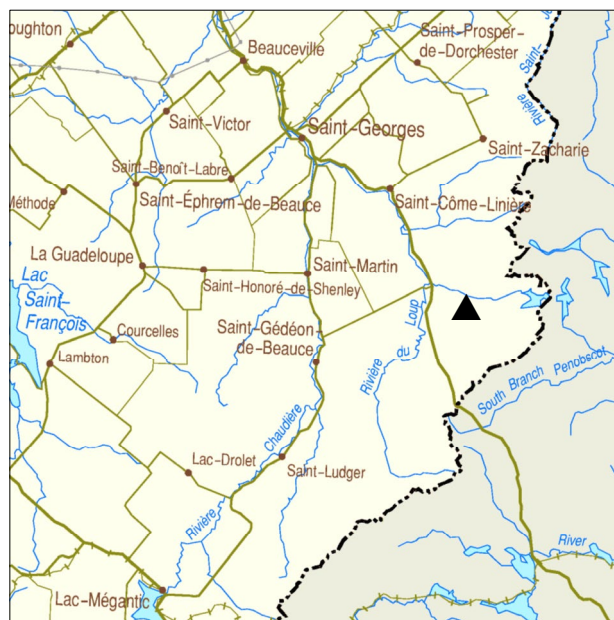
PORTRAIT SOMMAIRE DE LA FORÊT ANCIENNE DE LA RIVIÈRE-DU-PORTAGE

La forêt ancienne de la Rivière-du-Portage est d'une superficie de 17 ha. Elle est située à environ 30 km au sud-est de Saint-Georges, en Beauce, sur le flanc sud d'un coteau à proximité de la rivière du Portage. Elle fait partie du sous-domaine bioclimatique de l'érablière à bouleau jaune de l'Est. Le paysage environnant se caractérise par un relief vallonné et formé de coteaux aux versants en pente généralement faible.

La forêt croît sur un dépôt composé de till épais qui comporte certaines zones tourbeuses mal drainées. Le couvert arborescent est moyennement dense et peu homogène. Le thuya domine nettement, mais on note aussi la présence de sapin baumier et d'épinette rouge. Le diamètre moyen des arbres dominants est considérable : environ 50 cm de diamètre à hauteur

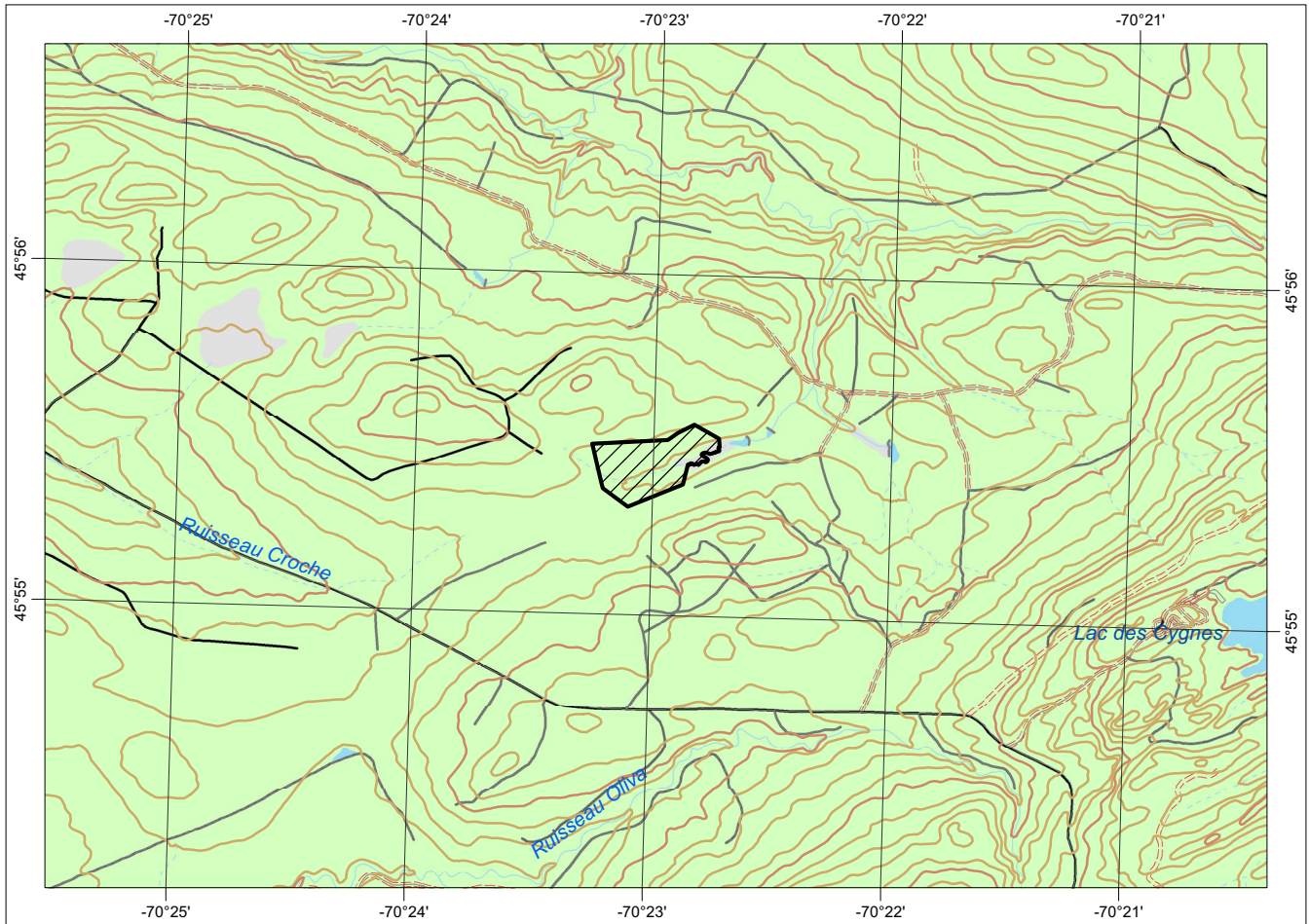
de poitrine. La forêt est ponctuée d'ouvertures causées par des épisodes récurrents de chablis partiels et d'épidémies de tordeuses des bourgeons de l'épinette.


La strate arbustive est composée principalement de *Nemopanthus mucronata* et de *Ribes lacustre*. Les principales plantes herbacées observées sont : *Gramineae* sp. *Cornus canadensis*, *Rubus pubescens* et *Dryopteris disjuncta*. Le parterre forestier est recouvert d'une abondante couverture de mousses, dont *Pleurozium schreberi* constitue la principale espèce. On note également la présence sporadique de sphaignes.



▲ Forêt ancienne de la Rivière-du-Portage





 Forêt ancienne de la Rivière-du-Portage
 Cartographie : ministère des Forêts, de la Faune et des Parcs

0 500 1 000 1 500 Mètres

POUR PLUS DE RENSEIGNEMENTS :

Ministère des Forêts, de la Faune et des Parcs
 Direction de l'aménagement et de l'environnement forestiers
 5700, 4^e Avenue Ouest, local A-214
 Québec (Québec) G1H 6R1
 Téléphone : 418 627-8650
 Télécopieur : 418 643-2368
 Courriel : daef@mffp.gouv.qc.ca
 Site Web : www.mffp.gouv.qc.ca
 DAEF-204-F-252

Ministère des Forêts, de la Faune et des Parcs
 Direction générale de la Capitale-Nationale et de Chaudière-Appalaches
 5700, 4^e Avenue Ouest, local F316
 Québec (Québec) G1H 6R1
 Téléphone : 418 627-8690
 Télécopieur : 418 644-8960
 Courriel : chaudiere-appalaches@mffp.gouv.qc.ca

Dossier n° 1647

Ce document est accessible dans Internet à l'adresse suivante : www.mffp.gouv.qc.ca/forets/connaissances/connaissances-ecosystemes.jsp