
Forêt rare du Ruisseau-Passagewa

Chênaie rouge à peuplier à grandes dents

Écosystème forestier exceptionnel de la région des Laurentides

EN QUOI CET ÉCOSYSTÈME EST-IL EXCEPTIONNEL ?

La présence d'une chénaie rouge aussi loin au nord de Mont-Laurier est exceptionnelle. Le chêne rouge est en effet une essence d'arbre généralement associée à des latitudes plus méridionales. Généralement confiné au domaine bioclimatique de l'érablière à tilleul, on le retrouve ici en pleine sapinière à bouleau jaune. Il est intéressant de noter que l'érablière à tilleul effectue une remontée vers le nord dans la vallée de la Gatineau jusqu'aux abords du vaste réservoir Baskatong et, de ce fait, vient s'approcher considérablement du domaine de la sapinière à bouleau jaune dans la région de Mont-Laurier. Cela pourrait en partie expliquer la présence d'un petit groupe de chénaies rouges nordiques dont fait partie la forêt rare du Ruisseau-Passagewa.

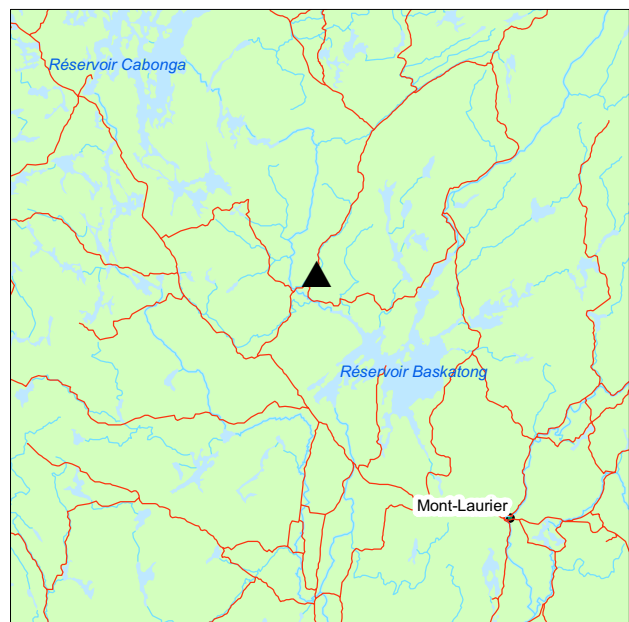
La position topographique de la chénaie rouge du ruisseau Passagewa, sur un sommet, offre des conditions semblables à celles trouvées plus au sud. En effet, le sommet avec son ensoleillement maximal jouit de températures plus chaudes et est donc plus propice à l'établissement d'espèces plus méridionales. De plus, ce sommet avec sa température chaude et son sol mince s'assèche rapidement et devient ainsi plus sujet au feu. Le feu est une perturbation naturelle qui favorise le chêne en stimulant sa régénération végétative par la production de rejets de souche. Le feu favorise aussi la croissance du chêne en éliminant la végétation compétitrice. Pour bien croître, le chêne a en effet besoin d'un milieu ouvert lui donnant accès à la lumière et d'un site où des espèces de croissance plus combattives sont désavantagées puisqu'il n'est ni un colonisateur très combattif ni une espèce très tolérante à l'ombre.

PORTRAIT SOMMAIRE DE LA FORÊT RARE DU RUISSEAU-PASSAGEWA

Cette forêt rare se situe à 75 km au nord-ouest de Mont-Laurier et fait partie du domaine bioclimatique de la sapinière à bouleau jaune. Le relief de cette région est modérément accidenté et constitué de collines arrondies ayant des versants de pente faible

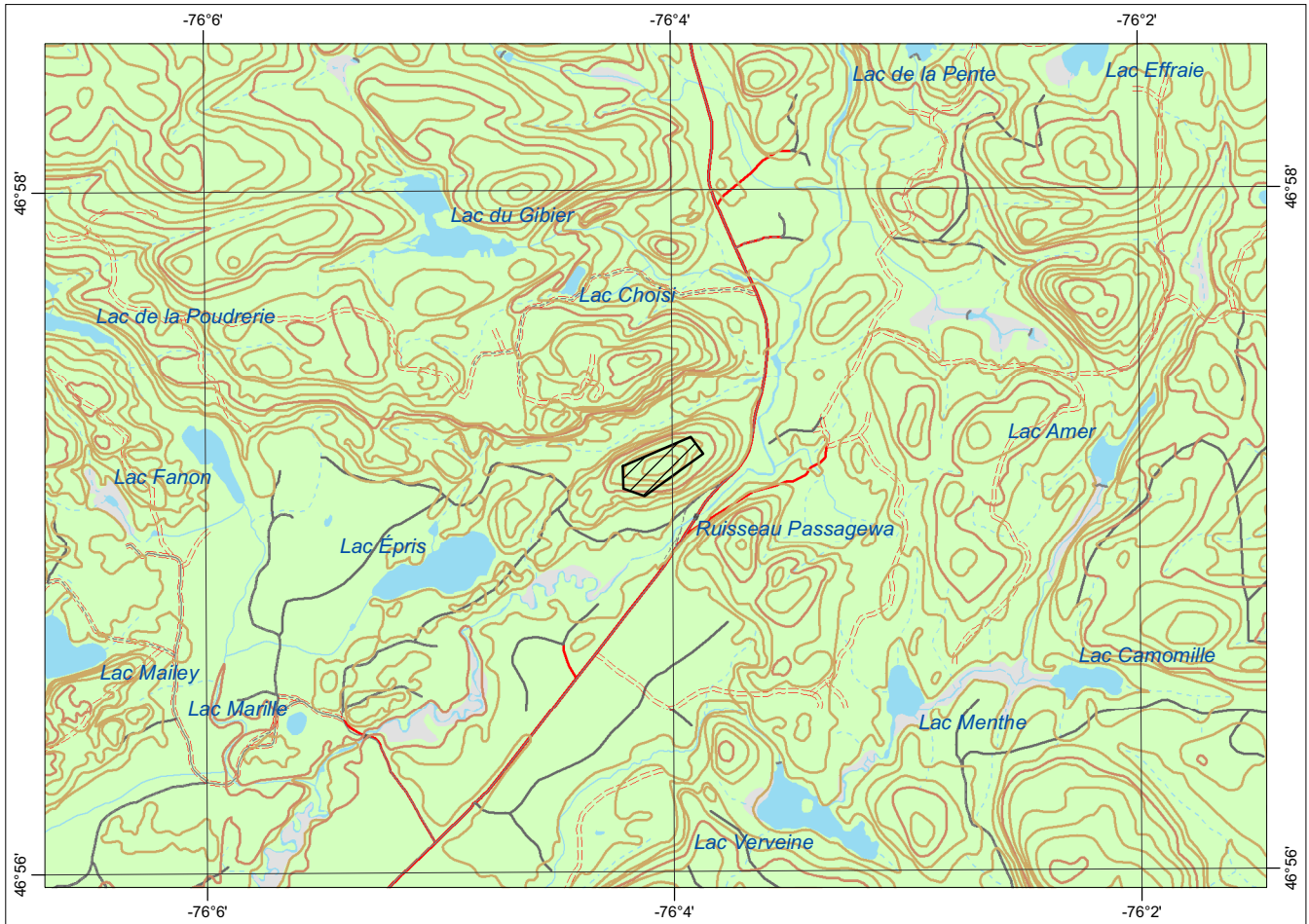
à modérée, mais dont l'amplitude altitudinale peut atteindre jusqu'à 100 m. Le till et les affleurements rocheux sont les dépôts les plus fréquents dans cette région.


Elle est sise sur un sommet de colline dominant le ruisseau Passagewa, cours d'eau qui s'écoule sur quelque 5 km jusqu'à la rivière Gens de Terre, lui-même un affluent du vaste réservoir Baskatong. La colline est plaquée d'un dépôt sablonneux au drainage rapide d'origine fluvio-glaciaire, ce qui a sans doute favorisé le chêne rouge. Ce peuplement est issu d'un feu qui a eu lieu il y a 85 ans. La structure de cette forêt est donc de nature équiennne avec une hauteur moyenne d'environ 16 m. Le chêne rouge domine la strate arborescente et s'accompagne du peuplier à grandes dents. Le diamètre des arbres dominants varie de 20 à 30 cm. Les étages inférieurs abritent, entre autres espèces, l'ostryer de Virginie (*Ostrya virginiana*), l'érable rouge (*Acer rubrum*) et le noisetier à long bec (*Corylus cornuta*), surtout concentré dans la strate arbustive inférieure. La strate herbacée est plutôt clairsemée avec *Aralia nudicaulis* et *Gaultheria procumbens* qui dominent.




▲ Forêt rare du Ruisseau-Passagewa





 Forêt rare du Ruisseau-Passagewa
 Cartographie : ministère des Forêts, de la Faune et des Parcs

0 0,5 1 2 km



POUR PLUS DE RENSEIGNEMENTS :

Ministère des Forêts, de la Faune et des Parcs
 Direction de l'aménagement et de l'environnement forestiers
 5700, 4^e Avenue Ouest, local A-214
 Québec (Québec) G1H 6R1
 Téléphone : 418 627-8650
 Télécopieur : 418 643-2368
 Courriel : daef@mffp.gouv.qc.ca
 Site Web : www.mffp.gouv.qc.ca
 DAEF-204-F-232

Ministère des Forêts, de la Faune et des Parcs
 Direction générale de l'Estrie–Montréal–Montérégie–Laval–
 Lanaudière–Laurentides
 545, boulevard Crémazie Est, 8^e étage
 Montréal (Québec) H2M 2V1
 Téléphone : 514 873-2140
 Télécopieur : 514 873-8983
 Courriel : laurentides@mffp.gouv.qc.ca

Dossier n° 1438

Ce document est accessible dans Internet à l'adresse suivante : www.mffp.gouv.qc.ca/forest/connaissances/connaissances-ecosystemes.jsp