

---

# Forêt ancienne du Ruisseau-Sec

Érablière à bouleau jaune

## Écosystème forestier exceptionnel de la région du Bas-Saint-Laurent

### EN QUOI CET ÉCOSYSTÈME EST-IL EXCEPTIONNEL ?

La forêt ancienne du Ruisseau-Sec est exceptionnelle parce qu'elle n'a pas subi de perturbations d'origine humaine ni de perturbations d'origine naturelle depuis près de deux siècles.

Le sud et l'est du Québec sont des régions densément peuplées où l'exploitation forestière est une activité économique importante. Y trouver une forêt vierge comme celle du ruisseau Sec est rare, d'autant plus que celle-ci est entourée de forêts fortement aménagées.

Les forêts du sud et de l'est du Québec sont aussi soumises aux perturbations naturelles. Presque tous les peuplements qui s'y trouvent vont en subir les conséquences à différents stades de leur évolution, conséquences qui résultent en leur rajeunissement. Rares sont les forêts du sud et de l'est qui atteignent le stade de forêt ancienne.

Les forêts anciennes se caractérisent par une structure inéquienne, la présence de gros arbres âgés ainsi que l'abondance de chicots et débris ligneux de toutes les catégories de diamètre. Dans la forêt ancienne du Ruisseau-Sec, on observe une abondance de gros érables dont le diamètre atteint de 60 à 70 cm. Un érable à sucre de 82 cm y a même été observé. Les plus vieux érables rencontrés dans la forêt avoisinent les 190 ans, ce qui est bien au-delà de l'âge de maturité biologique de l'espèce. Cette forêt se renouvelle grâce à de petites ouvertures créées dans le couvert à la suite de la mort d'arbres âgés ou de chablis partiels. Ces ouvertures permettent aux arbres du sous-couvert de se développer. Ce processus de maturation s'opère probablement depuis beaucoup plus longtemps que les plus vieux arbres de la forêt.

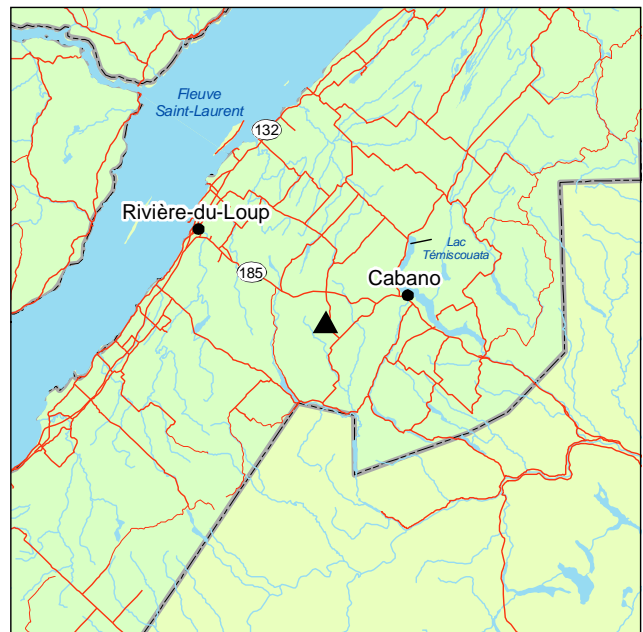
### PORTRAIT SOMMAIRE DE LA FORÊT ANCIENNE DU RUISSEAU-SEC

Cette forêt de 27 ha est située à 50 km au sud-est de Rivière-du-Loup. Elle fait partie du sous-domaine

bioclimatique de la sapinière à bouleau jaune de l'Est. Le relief de cette région est composé de collines aux versants en pente généralement modérée et de profondes vallées aux versants abrupts. L'amplitude altitudinale moyenne y est assez forte, et les dépôts de till y sont dominants.

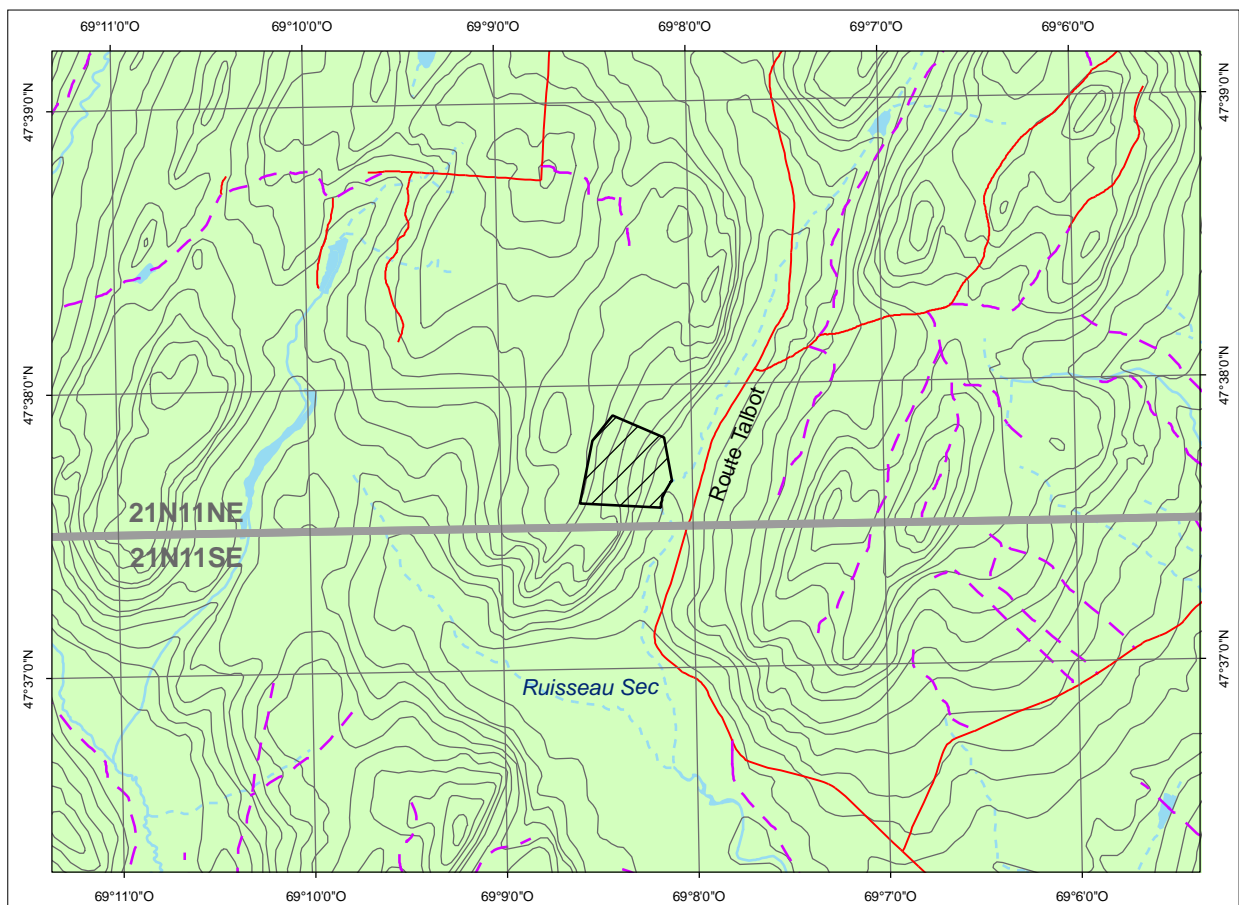
La forêt ancienne du Ruisseau-Sec croît sur une pente modérée d'exposition sud-est et est couverte de till d'épaisseur moyenne bien drainé. Le couvert de cette forêt est largement dominé par l'érable à sucre, accompagné du bouleau jaune.

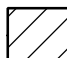
Dans la strate arbustive, en plus de l'érable à sucre et du bouleau jaune, on trouve entre autres *Acer spicatum*, *Corylus cornuta*, *Viburnum lantanoides*, *Cornus alternifolia* et *Acer pensylvanicum*. La strate herbacée comprend *Clintonia borealis*, *Dryopteris* sp., *Trientalis borealis*, *Maianthemum canadense* et *Trillium erectum*.



▲ Forêt ancienne du Ruisseau-Sec





 Forêt ancienne du Ruisseau-Sec  
Cartographie : ministère des Ressources naturelles et de la Faune



### POUR PLUS DE RENSEIGNEMENTS :

Ministère des Ressources naturelles et de la Faune  
Direction de l'environnement et de la protection des forêts  
880, chemin Sainte-Foy, 6<sup>e</sup> étage  
Québec (Québec) G1S 4X4  
Téléphone : 418 627-8646  
Télécopieur : 418 643-5651  
Courriel : [def@mrnf.gouv.qc.ca](mailto:def@mrnf.gouv.qc.ca)  
Site Internet : [www.mrnf.gouv.qc.ca](http://www.mrnf.gouv.qc.ca)  
N° publication : DEF-204 F-151

Ministère des Ressources naturelles et de la Faune  
Direction des forêts du Bas-Saint-Laurent  
92, 2<sup>e</sup> Rue Ouest, bureau 207-9  
Rimouski (Québec) G5L 8B3  
Téléphone : 418 727-3710  
Télécopieur : 418 727-3735  
Courriel : [bas-saint-laurent.forets@mrnf.gouv.qc.ca](mailto:bas-saint-laurent.forets@mrnf.gouv.qc.ca)

Dossier n° 1386

Ce document est accessible dans Internet à l'adresse suivante : [www.mrnf.gouv.qc.ca/forets/connaissances/connaissances-ecosystemes.jsp](http://www.mrnf.gouv.qc.ca/forets/connaissances/connaissances-ecosystemes.jsp)