

Forêt ancienne de la Tête-du-Lac-Mégantic

Cédrière tourbeuse

Écosystème forestier exceptionnel de la région de l'Estrie

EN QUOI CET ÉCOSYSTÈME EST-IL EXCEPTIONNEL ?

Deux raisons principales expliquent le caractère exceptionnel de cette forêt ancienne. D'abord, elle n'a pas été sérieusement affectée par des perturbations naturelles sévères (feux, épidémies d'insectes et vents violents) depuis très longtemps. Ensuite, il s'agit d'un peuplement « vierge » qui n'a jamais été aménagé ou perturbé par les activités humaines. La cédrière a ainsi pu évoluer naturellement et développer des caractéristiques uniques, particulièrement sur le plan de sa structure. En effet, tous les stades de développement du thuya y sont représentés et occupent des superficies relativement faibles. On y trouve, entre autres, des arbres de plus de 200 ans, dont plusieurs sont sénescents et montrent des cimes défoliées par l'âge, ainsi qu'une quantité appréciable de gros troncs morts au sol ou toujours debout. Cette forêt se renouvelle grâce à de petites trouées créées dans le couvert arborescent par la chute des arbres sénescents ou morts. Ces ouvertures sont ensuite comblées par les arbres plus jeunes présents en sous-étage. Cette dynamique agit probablement depuis bien plus longtemps que l'âge des plus vieux arbres présents dans la forêt actuellement. En outre, cette forêt constitue une des rares cédrières anciennes connues dans le sud du Québec.

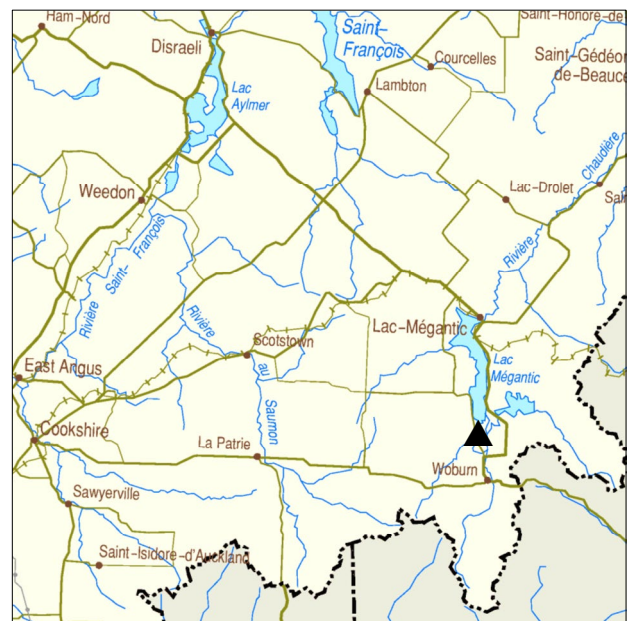
PORTRAIT SOMMAIRE DE LA FORÊT ANCIENNE DE LA TÊTE-DU-LAC-MÉGANTIC

La forêt ancienne de la Tête-du-Lac-Mégantic est d'une superficie de 35 ha. Elle est située au cœur d'une vaste zone humide à environ 15 km au sud de Lac-Mégantic et appartient au sous-domaine bioclimatique de l'érablière à bouleau jaune de l'Est. Le paysage environnant se caractérise par un relief vallonné et formé de coteaux aux versants en pente généralement faible.

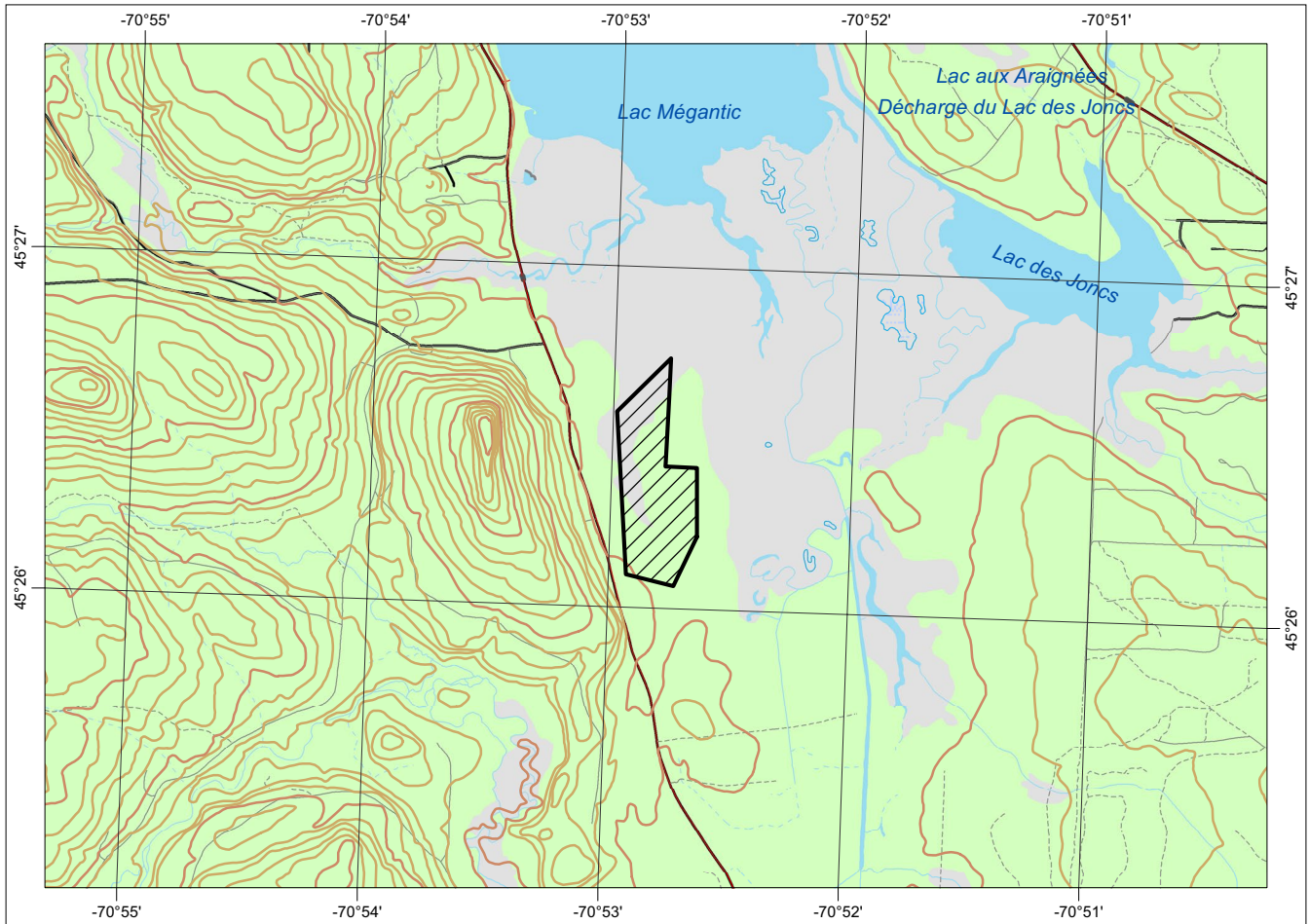
La forêt croît sur un dépôt organique épais et très mal drainé. Dans ses parties les plus denses, elle présente une structure quasi équienne. Le thuya domine nettement et on note aussi la présence d'épinette rouge, de sapin baumier et de bouleau


jaune. Les plus gros arbres atteignent 50 cm de diamètre à hauteur de poitrine, soit une taille relativement modeste pour de si vieux arbres. Cette situation s'explique par les conditions de croissance difficiles qu'on y retrouve, notamment la déficience du drainage.

La strate arbustive, contient, entre autres, *Alnus rugosa* et *Nemopanthus mucronata* et *Sorbus americana*. Le parterre forestier est bien fourni avec une forte présence de sphaignes, et dans une moindre mesure, des carex sp, *Hylocomium splendens* et *Osmunda claytoniana*.



▲ Forêt ancienne de la Tête-du-Lac-Mégantic



 Forêt ancienne de la Tête-du-Lac-Mégantic
 Cartographie : ministère des Forêts, de la Faune et des Parcs

0 500 1 000 1 500 Mètres

POUR PLUS DE RENSEIGNEMENTS :

Ministère des Forêts, de la Faune et des Parcs
 Direction de l'aménagement et de l'environnement forestiers
 5700, 4^e Avenue Ouest, local A-214
 Québec (Québec) G1H 6R1
 Téléphone : 418 627-8650
 Télécopieur : 418 643-2368
 Courriel : daef@mffp.gouv.qc.ca
 Site Web : www.mffp.gouv.qc.ca
 DAEF-204-F-240

Ministère des Forêts, de la Faune et des Parcs
 Direction générale du secteur métropolitain et sud
 545, boul. Crémazie Est, 8^e étage
 Montréal (Québec) H2M 2V1
 Téléphone : 514 873-2140
 Télécopieur : 514 873-8983
 Courriel : estrie@mffp.gouv.qc.ca

Dossier n° 942

Ce document est accessible dans Internet à l'adresse suivante : www.mffp.gouv.qc.ca/forets/connaissances/connaissances-ecosystemes.jsp