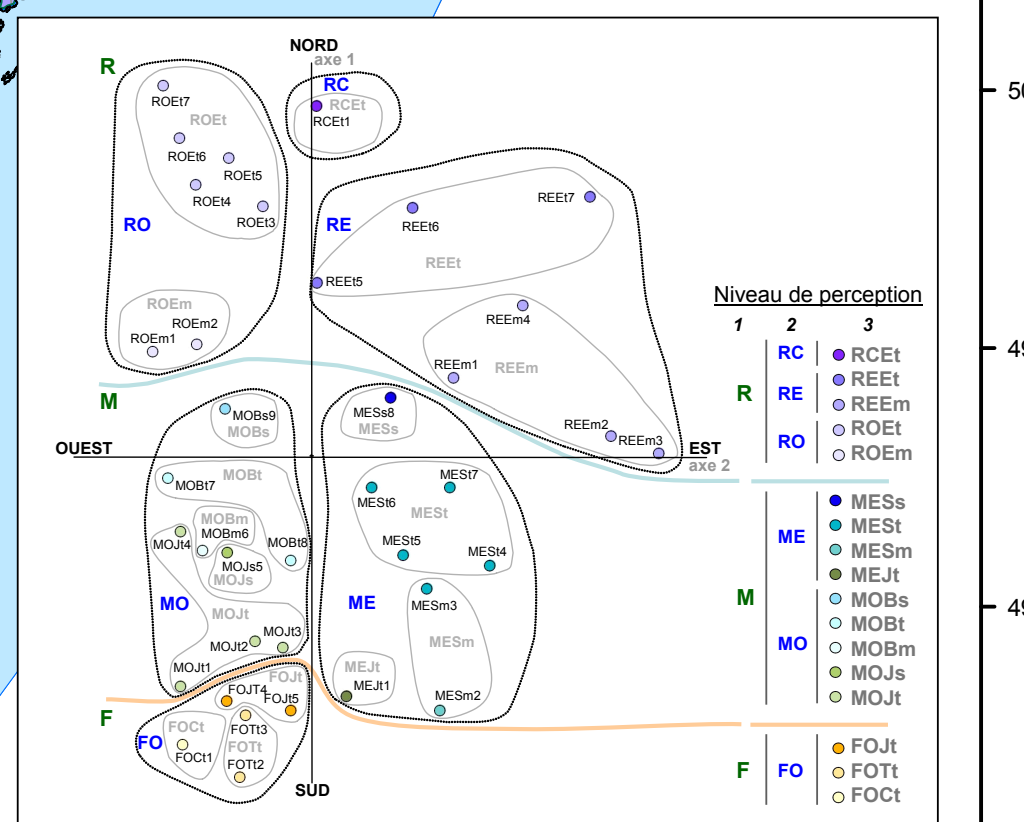
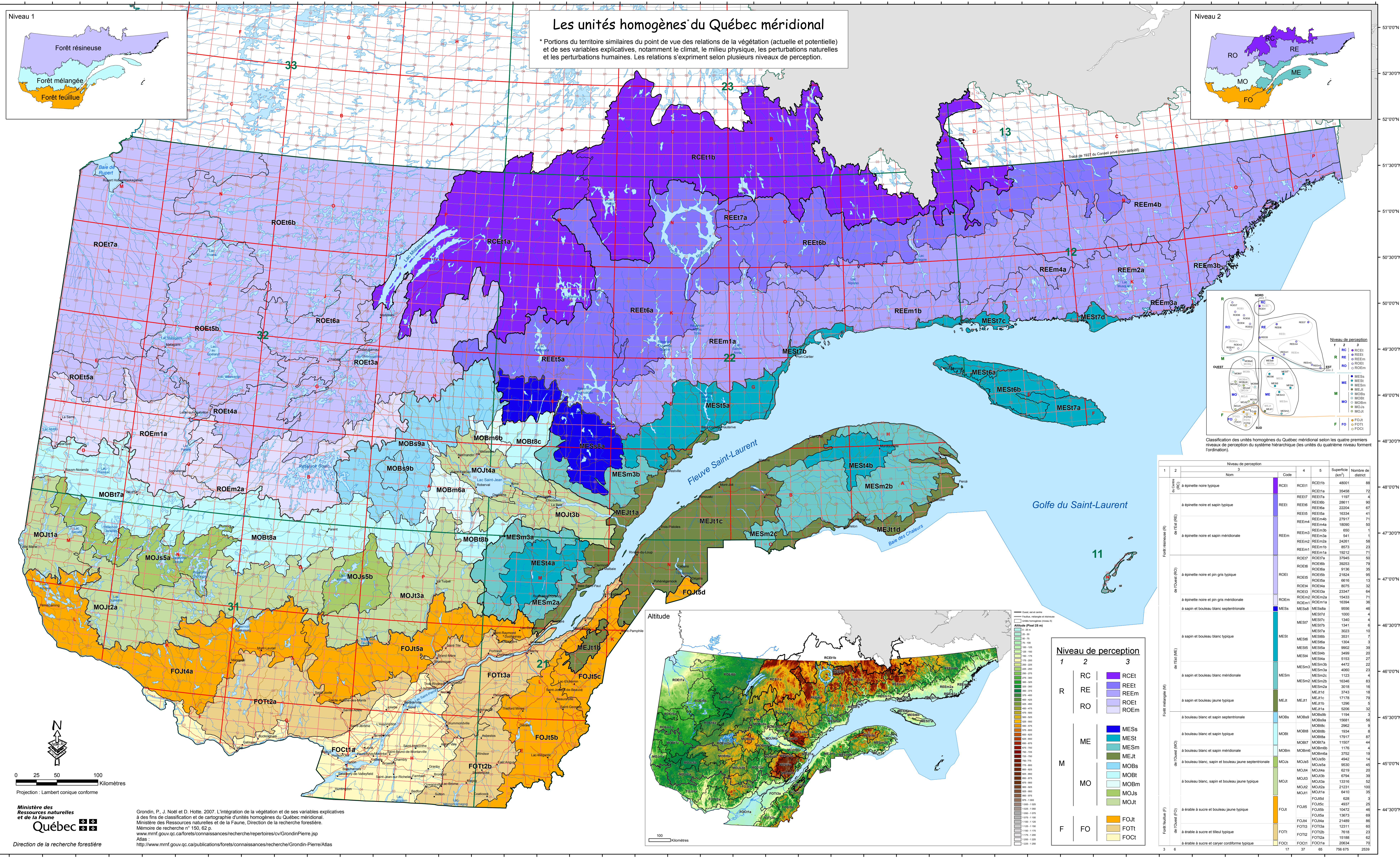
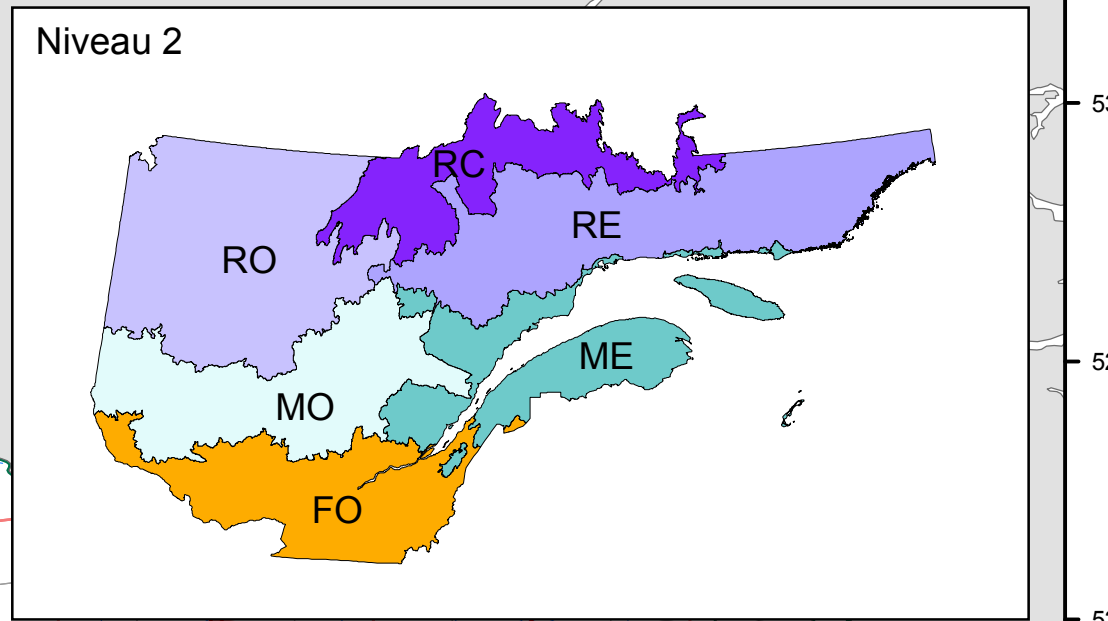
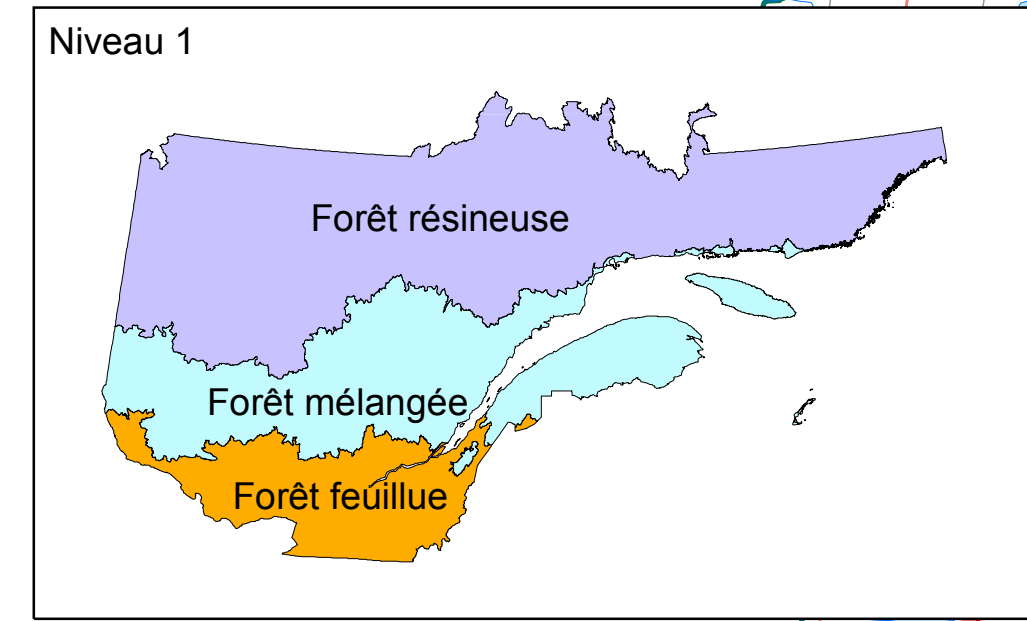


Les unités homogènes du Québec méridional

* Portions du territoire similaires du point de vue des relations de la végétation (actuelle et potentielle) et de ses variables explicatives, notamment le climat, le milieu physique, les perturbations naturelles et les perturbations humaines. Les relations s'expriment selon plusieurs niveaux de perception.



Classification des unités homogènes du Québec méridional selon les quatre premiers niveaux de perception du système hiérarchique (les unités du quatrième niveau forment l'ordination).

Niveau de perception		1	2	3	4	5	Superficie (km ²)	Nombre de district
Forêt résineuse (R)	à épinette noire typique	RC	RCEt	RCE1b	RCE1a	RCE1b	48001	88
		RE	REEt	REEt7a	REEt7a	REEt7a	35458	72
	à épinette noire et sapin typique	RE	REEm	REEm4b	REEm4a	REEm4b	1977	4
		RE	REEm	REEm4b	REEm4a	REEm4b	2811	6
		RE	REEm	REEm4b	REEm4a	REEm4b	22204	67
		RE	REEm	REEm4b	REEm4a	REEm4b	16334	41
	à épinette noire et sapin méridionale	RE	REEm	REEm4b	REEm4a	REEm4b	27917	71
		RE	REEm	REEm4b	REEm4a	REEm4b	18060	50
		RE	REEm	REEm4b	REEm4a	REEm4b	650	1
		RE	REEm	REEm4b	REEm4a	REEm4b	541	1
Forêt mélangée (M)	à épinette noire et pin gris typique	RO	ROEt	ROEt7a	ROEt7a	ROEt7a	24281	56
		RO	ROEm	ROEm1a	ROEm1a	ROEm1a	8773	23
	à épinette noire et pin gris méridionale	RO	ROEt	ROEt7a	ROEt7a	ROEt7a	19212	71
		RO	ROEm	ROEm1a	ROEm1a	ROEm1a	37945	50
		RO	ROEm	ROEm1a	ROEm1a	ROEm1a	39253	79
		RO	ROEm	ROEm1a	ROEm1a	ROEm1a	9136	35
	à sapin et bouleau blanc septentrionale	RO	ROEm	ROEm1a	ROEm1a	ROEm1a	21824	95
		RO	ROEm	ROEm1a	ROEm1a	ROEm1a	6616	13
		RO	ROEm	ROEm1a	ROEm1a	ROEm1a	8075	32
		RO	ROEm	ROEm1a	ROEm1a	ROEm1a	23247	64
Forêt feuillue (F)	à sapin et bouleau blanc typique	MO	MOBb	MOBb9a	MOBb9a	MOBb9a	15433	71
		MO	MOBm	MOBm2c	MOBm2c	MOBm2c	16394	36
	à sapin et bouleau blanc méridionale	MO	MOBb	MOBb9a	MOBb9a	MOBb9a	9556	46
		MO	MOBm	MOBm2c	MOBm2c	MOBm2c	1000	4
		MO	MOBm	MOBm2c	MOBm2c	MOBm2c	1340	4
		MO	MOBm	MOBm2c	MOBm2c	MOBm2c	1341	6
	à sapin et bouleau blanc typique	MO	MOBb	MOBb9a	MOBb9a	MOBb9a	3023	10
		MO	MOBm	MOBm2c	MOBm2c	MOBm2c	3531	7
		MO	MOBm	MOBm2c	MOBm2c	MOBm2c	1034	3
		MO	MOBm	MOBm2c	MOBm2c	MOBm2c	9902	39
Forêt mélangée (M)	à sapin et bouleau blanc typique	ME	MESs	MESs3a	MESs3a	MESs3a	3499	20
		ME	MESm	MESm2a	MESm2a	MESm2a	5153	27
	à sapin et bouleau blanc méridionale	ME	MESs	MESs3a	MESs3a	MESs3a	4472	22
		ME	MESm	MESm2c	MESm2c	MESm2c	4060	23
		ME	MESm	MESm2c	MESm2c	MESm2c	1123	4
		ME	MESm	MESm2c	MESm2c	MESm2c	16346	83
	à sapin et bouleau blanc typique	ME	MESs	MESs3a	MESs3a	MESs3a	2394	16
		ME	MESm	MESm2c	MESm2c	MESm2c	3743	18
		ME	MESm	MESm2c	MESm2c	MESm2c	17178	79
		ME	MESm	MESm2c	MESm2c	MESm2c	1296	5
Forêt mélangée (M)	à bouleau blanc et sapin septentrionale	MO	MOJb	MOJb9a	MOJb9a	MOJb9a	5206	32
		MO	MOJm	MOJm2c	MOJm2c	MOJm2c	1194	3
	à bouleau blanc et sapin typique	MO	MOJb	MOJb9a	MOJb9a	MOJb9a	15681	56
		MO	MOJm	MOJm2c	MOJm2c	MOJm2c	2962	9
		MO	MOJm	MOJm2c	MOJm2c	MOJm2c	2934	6
		MO	MOJm	MOJm2c	MOJm2c	MOJm2c	17917	87
	à bouleau blanc et sapin méridionale	MO	MOJb	MOJb9a	MOJb9a	MOJb9a	11507	44
		MO	MOJm	MOJm2c	MOJm2c	MOJm2c	1176	4
		MO	MOJm	MOJm2c	MOJm2c	MOJm2c	6794	39
		MO	MOJm	MOJm2c	MOJm2c	MOJm2c	9304	45
Forêt feuillue (F)	à bouleau blanc, sapin et bouleau jaune septentrionale	FO	FOJb	FOJb9a	FOJb9a	FOJb9a	4942	14
		FO	FOJm	FOJm2c	FOJm2c	FOJm2c	9304	45
	à bouleau blanc, sapin et bouleau jaune typique	FO	FOJb	FOJb9a	FOJb9a	FOJb9a	6219	20
		FO	FOJm	FOJm2c	FOJm2c	FOJm2c	6794	39
		FO	FOJm	FOJm2c	FOJm2c	FOJm2c	13316	52
		FO	FOJm	FOJm2c	FOJm2c	FOJm2c	21231	100
	à érable à sucre et bouleau jaune typique	FO	FOJb	FOJb9a	FOJb9a	FOJb9a	6410	35
		FO	FOJm	FOJm2c	FOJm2c	FOJm2c	628	3
		FO	FOJm	FOJm2c	FOJm2c	FOJm2c	4037	25
		FO	FOJm	FOJm2c	FOJm2c	FOJm2c	10472	46
à érable à sucre et tilleul typique	FO	FOJb	FOJb9a	FOJb9a	FOJb9a	13673	69	
	FO	FOJm	FOJm2c	FOJm2c	FOJm2c	21489	86	
	FO	FOJm	FOJm2c	FOJm2c	FOJm2c	12311	62	
	FO	FOJm	FOJm2c	FOJm2c	FOJm2c	7618	23	
à érable à sucre et caryer cordiforme typique	FO	FOJb	FOJb9a	FOJb9a	FOJb9a	15188	62	
	FO	FOJm	FOJm2c	FOJm2c	FOJm2c	20634	70	