

Forêt ancienne de la Baie-Sullivan

Cédrière à sapin

Écosystème forestier exceptionnel de la région de l'Outaouais

EN QUOI CET ÉCOSYSTÈME EST-IL EXCEPTIONNEL ?

Deux raisons principales expliquent le caractère exceptionnel de cette forêt. D'abord, elle n'a pas été sérieusement affectée par des perturbations naturelles sévères (feux, épidémies d'insectes et vents violents) qui auraient pu causer la destruction totale du couvert dominant et ce, depuis au moins 260 ans. Ensuite, il s'agit d'un écosystème qui n'a jamais été aménagé ou perturbé par les activités humaines. Ainsi, cette cédrière a pu évoluer naturellement et développer certaines caractéristiques typiques des forêts anciennes, comme une structure inéquienne, la présence d'arbres sénescents et d'arbres morts debout de même qu'une importante accumulation de bois mort au sol. Le thuya occidental peut y atteindre plus de 300 ans et mesurer au-delà de 70 cm de diamètre. Cette forêt se renouvelle grâce à de petites trouées créées dans le couvert par la chute des arbres sénescents ou morts. Ces ouvertures sont ensuite comblées par les arbres plus jeunes présents en sous-étage. Cette dynamique agit probablement depuis bien plus longtemps que l'âge des plus vieux arbres présents dans la forêt actuellement. Par ailleurs, il s'agit de l'une des rares cédrières anciennes de la zone de forêt mélangée de l'ouest du Québec.

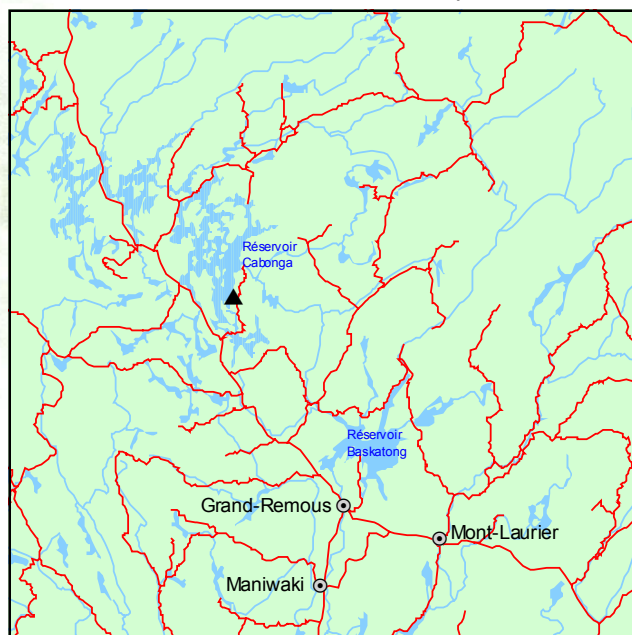
PORTRAIT SOMMAIRE DE LA FORÊT ANCIENNE DE LA BAIE-SULLIVAN

D'une superficie de 305 ha, la forêt ancienne de la Baie-Sullivan est située à quelque 98 km au nord de Maniwaki. Elle fait partie du sous-domaine bioclimatique de la sapinière à bouleau jaune de l'Ouest.

La cédrière ancienne occupe deux îles voisines dans le secteur de la baie Sullivan du vaste réservoir Cabonga. Cette région présente un paysage relativement complexe, mais au relief doux. Les environs de la baie Sullivan sont caractérisés par des dépôts meubles d'origine glaciaire (till), dont l'épaisseur varie de mince à épais avec, localement, des dépôts organiques dans les cuvettes. Le thuya pousse avec le sapin baumier, le bouleau blanc et

l'épinette blanche. Alors que des peuplements peuvent être dominés par le bouleau blanc et le sapin en milieu moyennement drainé, le thuya tend à former des peuplements presque purs dans les dépressions mal drainées où l'horizon organique peut excéder 1 m de profondeur. Dans ces dépressions, le thuya atteint près de 20 m de hauteur et comporte des tiges de différentes tailles, allant du stade de gaulis jusqu'aux arbres de plus de 50 cm de diamètre. Les chicots et les débris ligneux sont particulièrement abondants dans ces cédrières. Comme le thuya se décompose assez lentement, les troncs morts ont tendance à s'accumuler au sol. Le couvert forestier est caractérisé par la présence de trouées d'environ 30 m de diamètre créées par la mort des plus vieux arbres et de sapins affectés par la tordeuse des bourgeons de l'épinette.

Bien que le sous-bois ne soit pas très dense, la flore arbustive et herbacée y est passablement diversifiée. La strate arbustive se compose, notamment, de jeunes tiges de sapin et de thuya ainsi que, sur les sols organiques, des arbustes *Alnus incana* subsp. *rugosa*, *Ribes lacustre* et *Lonicera canadensis*. Dans ces mêmes milieux, les plantes



▲ Forêt ancienne de la Baie-Sullivan

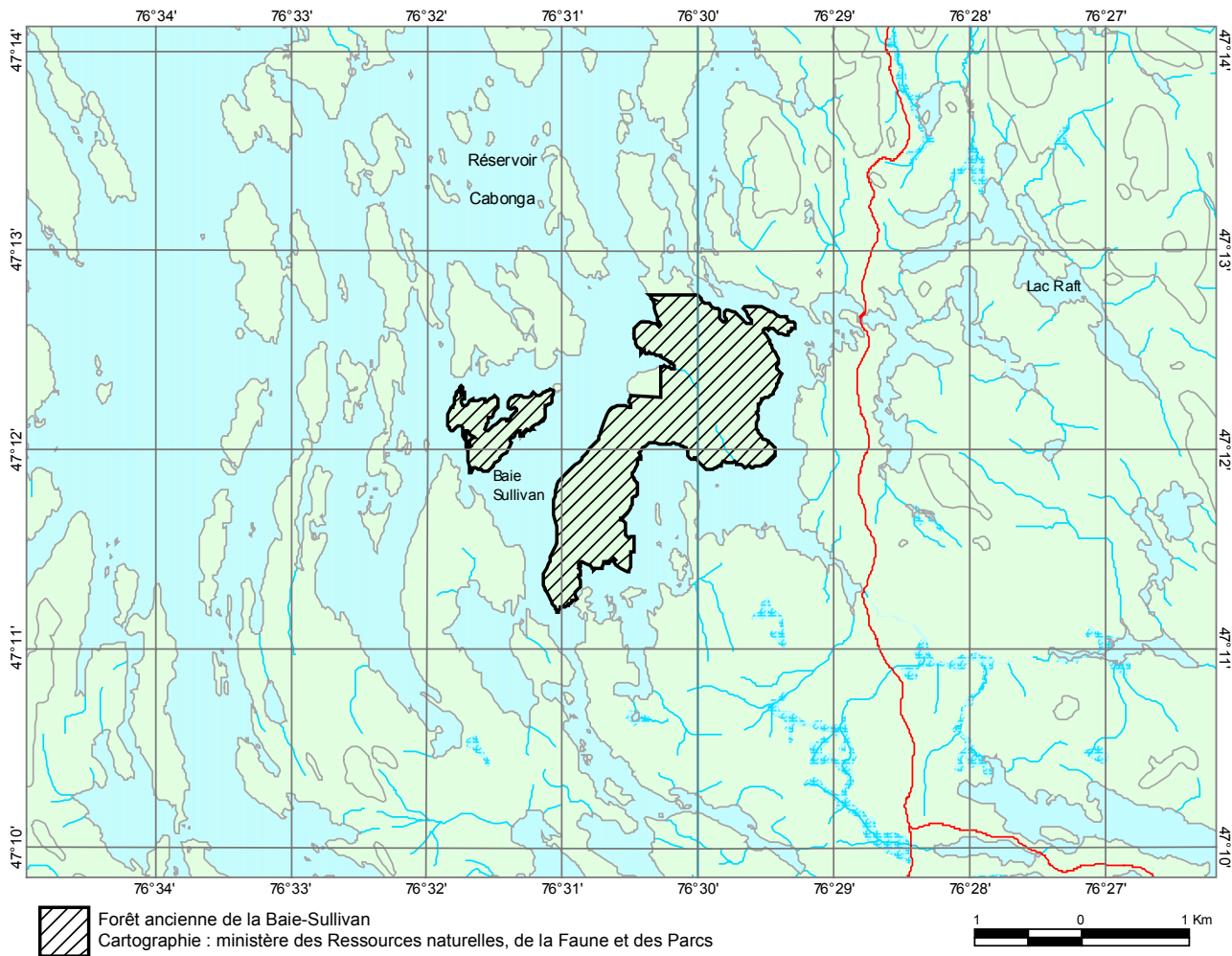
Ressources
naturelles,
Faune et Parcs

Québec



herbacées sont représentées, entre autres, par *Rubus pubescens*, *Mitella nuda*, *Petasites palmatus* et *Equisetum sylvaticum*. On y trouve aussi des violettes (*Viola* sp.) et quelques orchidées telles que *Platanthera obtusata* et *Goodyera* sp. Les mousses recouvrent complètement le sol organique des

cuvettes humides. *Hylocomium splendens* et *Rhytidiadelphus triquetrus*, deux espèces caractéristiques des cédrières humides riches, forment, avec *Sphagnum capillifolium*, la majeure partie du tapis muscinal.



POUR PLUS DE RENSEIGNEMENTS :

Ministère des Ressources naturelles, de la Faune et des Parcs
Direction de l'environnement forestier
880, chemin Sainte-Foy, 5^e étage
Québec (Québec) G1S 4X4
Téléphone : (418) 627-8646
Télécopieur : (418) 643-5651
Courriel : def@mnrnp.gouv.qc.ca
Site Internet : www.mnrnp.gouv.qc.ca
N° publication : DEF-204 F-31

Ministère des Ressources naturelles, de la Faune et des Parcs
Forêt Québec
Direction régionale de l'Outaouais
170, rue de l'Hôtel-de-Ville, bureau 7.340
Hull (Québec) J8X 4C2
Téléphone : (819) 772-3487
Télécopieur : (819) 772-3958
Courriel : outaouais.foret@mnrnp.gouv.qc.ca

Dossier n° 678

Ce document est disponible dans Internet à l'adresse suivante : www.mnrnp.gouv.qc.ca/forets/connaissances/connaissances-ecosystemes.jsp