

Forêt ancienne du Lac-Fusain

Pinède à pin blanc

Écosystème forestier exceptionnel de la région de l'Outaouais

EN QUOI CET ÉCOSYSTÈME EST-IL EXCEPTIONNEL ?

Deux raisons principales expliquent le caractère exceptionnel de cette forêt ancienne. D'abord, elle n'a pas été sérieusement affectée par des perturbations naturelles sévères (feux, épidémies d'insectes et vents violents) qui auraient pu causer la destruction totale du couvert dominant et ce, depuis au moins 240 ans. Ensuite, il s'agit d'un peuplement qui n'a jamais été aménagé ou perturbé par les activités humaines. Cette situation est peu commune dans la zone de forêt mélangée du Québec laquelle fait l'objet d'intenses activités d'aménagement forestier depuis plusieurs décennies. C'est particulièrement le cas des pinèdes blanches qui sont rares partout dans le sud du Québec en raison de la grande valeur commerciale accordée à cette essence depuis plusieurs siècles. À la suite d'une longue période d'évolution naturelle, cette forêt a développé des caractéristiques particulières, notamment en ce qui a trait à sa structure et à la taille remarquable de certains arbres. On y trouve des pins blancs dont le diamètre atteint plus de 70 cm ou dépasse parfois 80 cm. Les troncs morts au sol ont un diamètre similaire à celui des arbres dominants. La décomposition avancée de ces gros débris témoigne de l'ancienneté de la pinède.

PORTRAIT SOMMAIRE DE LA FORÊT ANCIENNE DU LAC-FUSAIN

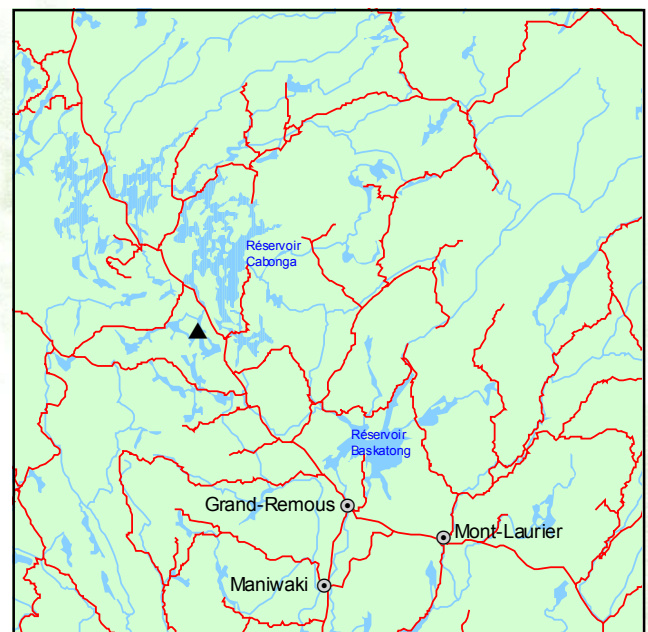
La forêt ancienne du Lac-Fusain, d'une superficie continue de 72 ha, est située à quelque 93 km au nord-ouest de Maniwaki. Elle se trouve dans le sous-domaine bioclimatique de la sapinière à bouleau jaune de l'Ouest. La région environnante de la forêt présente un relief peu accidenté, constitué de coteaux aux versants en pente faible recouverts de till plus ou moins épais.

La pinède blanche occupe plus précisément le sommet et les versants d'une petite colline, au pied de laquelle se trouve le lac Fusain. La forêt se

développe sur un sol mince et bien drainé qui laisse entrevoir quelques affleurements rocheux.

La forêt présente une strate supérieure composée uniquement de pins blancs. Ceux-ci se sont vraisemblablement installés à la suite d'un feu dont les traces (charbon de bois dans le sol) sont encore visibles. Les pins ont un diamètre qui varie généralement entre 50 et 70 cm et une hauteur qui excède souvent 30 m. Ils forment un couvert relativement dense. La sénescence des cimes et la chute d'arbres dominants génèrent des trouées ici et là dans le couvert.

Sous l'étage supérieur, la strate intermédiaire assez dense est dominée par le sapin baumier accompagné, entre autres, du thuya occidental et de l'érable rouge. En plus de ces trois essences, la strate de régénération comprend quelques tiges de bouleau jaune, de bouleau blanc et d'épinette noire. Le pin blanc, intolérant à l'ombre, est pratiquement absent de la strate intermédiaire et de la strate de régénération. Le maintien de cette espèce est donc lié au passage du feu. Le feu est favorisé par le



▲ Forêt ancienne du Lac-Fusain

Ressources
naturelles,
Faune et Parcs

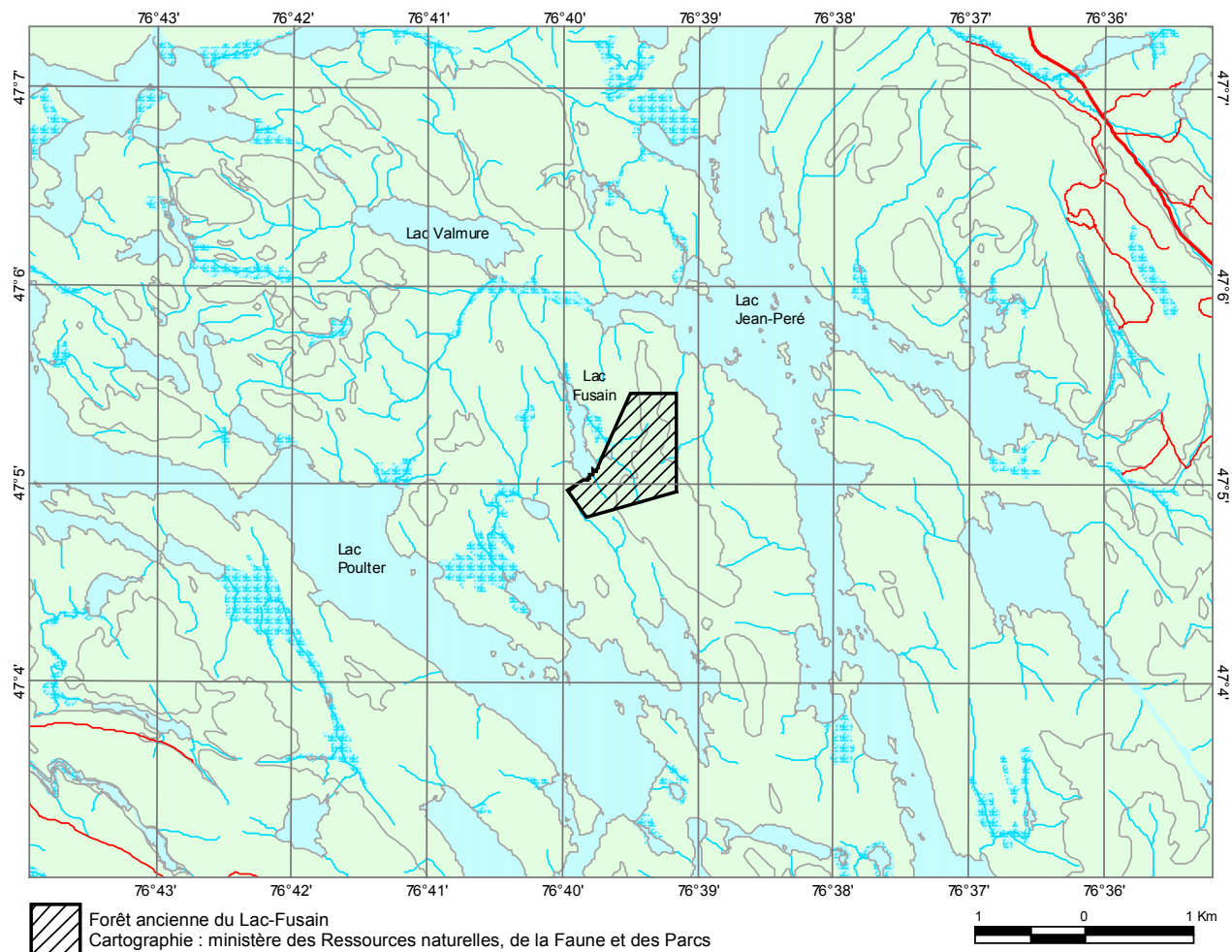
Québec



caractère xérique du site et, de fait, semble survenir naturellement et régulièrement dans cet écosystème.

Les espèces arbustives sont très peu abondantes dans ce peuplement. On y observe surtout *Vaccinium angustifolium*, une espèce bien adaptée

au feu et aux milieux pauvres et secs, ainsi qu'*Alnus mollis* et *Viburnum nudum* var. *cassinoides*. La strate herbacée est majoritairement composée d'espèces acidophiles communes telles que *Clintonia borealis*, *Aralia nudicaulis*, *Cornus canadensis*, *Trientalis borealis* et *Linnaea borealis*.



POUR PLUS DE RENSEIGNEMENTS :

Ministère des Ressources naturelles, de la Faune et des Parcs
Direction de l'environnement forestier
880, chemin Sainte-Foy, 5^e étage
Québec (Québec) G1S 4X4
Téléphone : (418) 627-8646
Télécopieur : (418) 643-5651
Courriel : def@mrrfp.gouv.qc.ca
Site Internet : www.mrrfp.gouv.qc.ca
N° publication : DEF-204 F-37

Ministère des Ressources naturelles, de la Faune et des Parcs
Forêt Québec
Direction régionale de l'Outaouais
170, rue de l'Hôtel-de-Ville, bureau 7.340
Hull (Québec) J8X 4C2
Téléphone : (819) 772-3487
Télécopieur : (819) 772-3958
Courriel : outaouais.forets@mrrfp.gouv.qc.ca

Dossier n° 1035

Ce document est disponible dans Internet à l'adresse suivante : www.mrrfp.gouv.qc.ca/forets/connaissances/connaissances-ecosystemes.jsp