
Forêt rare des Lacs-Kanistukamat

Bétulaie jaune à sapin

Écosystème forestier exceptionnel de la région de la Côte-Nord

EN QUOI CET ÉCOSYSTÈME EST-IL EXCEPTIONNEL ?

La bétulaie jaune à sapin des lacs Kanistukamat est exceptionnelle, car elle est située bien au-delà de l'aire de répartition géographique habituelle du bouleau jaune. Généralement, les bétulaies jaunes se trouvent dans des endroits plus méridionaux, où les températures sont plus douces et clémentes. La présence d'une bétulaie jaune à sapin parmi les sapinières et les pessières de la Côte-Nord est plutôt inusitée.

Les bétulaies jaunes isolées au sein de la forêt boréale seraient l'héritage de l'expansion de ces peuplements à la fin de la dernière glaciation. Favorisées par un climat plus doux, les bétulaies jaunes auraient migré vers le nord et par la suite vers le sud avec le refroidissement des derniers millénaires. La forêt rare des Lacs-Kanistukamat serait donc un témoin des groupements végétaux qui ont occupé des espaces plus nordiques à une époque plus chaude. Ces groupements se sont graduellement confinés dans les niches écologiques leur étant le plus favorables. Jouissant ainsi de conditions microclimatiques particulières, la forêt rare des Lacs-Kanistukamat a pu échapper aux feux de forêt et se maintenir sur une longue période.

PORTRAIT SOMMAIRE DE LA FORÊT RARE DES LACS-KANISTUKAMAT

Cette forêt rare est située à 50 km au nord-est de Forestville et fait partie du sous-domaine bioclimatique de la sapinière à bouleau blanc de l'Est. Le relief de la région est plutôt accidenté et morcelé. Il correspond à celui des monts des contreforts du Bouclier canadien. L'élévation demeure inférieure à 400 m, et les sommets sont souvent aplatis et recouverts de till mince. Les affleurements rocheux sont fréquents.

La forêt rare des Lacs-Kanistukamat se présente en deux peuplements forestiers occupant une superficie totale de 25 ha. Chacun de ces peuplements est situé dans une coulée profonde aux pentes moyennes ou fortes recouvertes de till mince. Un ruisseau de tête court dans chaque coulée. Les lacs Kanistukamat sont reliés à la rivière de Papinachoix par une large vallée ouverte vers le sud. La rivière

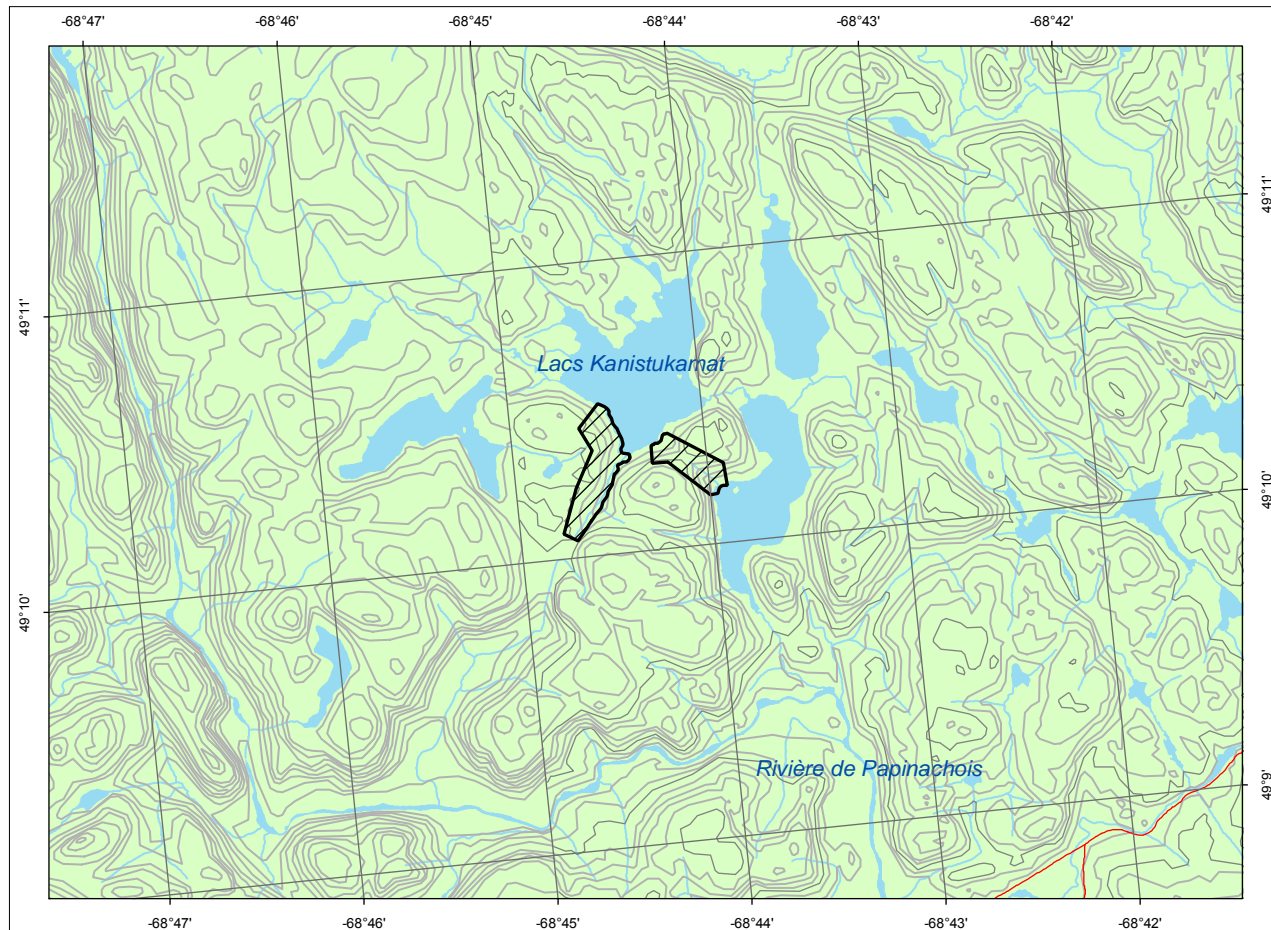
rejoint ensuite le fleuve Saint-Laurent près de Pessamit.

Le bouleau jaune domine nettement dans la strate arborescente supérieure de la forêt. Il est accompagné du sapin baumier, du bouleau à papier et de l'épinette blanche. La forêt est vieille et inéquienne. Les plus vieux arbres ont 155 ans, et leur diamètre excède rarement 50 cm. *Acer spicatum* est abondant dans la strate arbustive. La strate herbacée est composée principalement des espèces *Dryopteris spinulosa*, *Cornus canadensis*, *Oxalis montana* et *Aralia nudicaulis*.

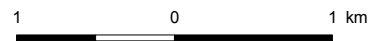


▲ Forêt rare des Lacs-Kanistukamat





 Forêt rare des Lacs-Kanistukamat
Cartographie : ministère des Ressources naturelles



POUR PLUS DE RENSEIGNEMENTS :

Ministère des Ressources naturelles
Direction de l'aménagement et de l'environnement forestiers
5700, 4^e Avenue Ouest, local A-214
Québec (Québec) G1H 6R1
Téléphone : 418 627-8650
Télécopieur : 418 643-2368
Courriel : daef@mrn.gouv.qc.ca
Site Internet : www.mrn.gouv.qc.ca
N^o publication : DEF-204 F-214

Ministère des Ressources naturelles
Direction générale de la Côte-Nord
625, boulevard Lafleche, RC 702
Baie-Comeau (Québec) G5C 1C5
Téléphone : 418 295-4676
Télécopieur : 418 295-4682
Courriel : cote-nord@mrn.gouv.qc.ca

Dossier n^o 1429

Ce document est accessible dans Internet à l'adresse suivante : www.mrn.gouv.qc.ca/forets/connaissances/connaissances-ecosystemes.jsp