

Forêt ancienne du Lac-Béluga

Pessière noire à sapin et sapinière à épinette noire

Écosystème forestier exceptionnel de la région de la Côte-Nord

EN QUOI CET ÉCOSYSTÈME EST-IL EXCEPTIONNEL ?

La forêt ancienne du Lac-Béluga est principalement formée de pessières à épinette noire et à sapin et de sapinières à épinette noire qui ont plus de 200 ans. Cette forêt n'a pas été sérieusement affectée par les feux et, surtout, les chablis, ce qui est exceptionnel pour une aussi vieille forêt résineuse. De plus, elle est composée de peuplements qui n'ont jamais été aménagés ou perturbés par les activités humaines. Certaines conditions particulières au site du lac Béluga, comme sa configuration, sa topographie accidentée et la nature du sol, ont permis à cette forêt ancienne d'évoluer différemment de la plupart des pessières et sapinières de la région. Ainsi, elle a pu évoluer naturellement et développer d'autres caractéristiques propres aux forêts anciennes, dont une structure d'âge irrégulière, l'abondance du sapin, la présence d'arbres sénescents d'un âge exceptionnel et de nombreux chicots et débris atteignant la taille des plus gros arbres. Cette forêt se renouvelle grâce à des trouées créées dans le couvert par de petits renversements, sans que ceux-ci atteignent des proportions trop importantes comme c'est le cas dans les massifs forestiers avoisinants. Cette dynamique agit probablement depuis bien plus longtemps que l'âge maximal de la majorité des arbres qui vivent actuellement dans la forêt. Les arbres dominants les plus vieux ont environ 250 ans. On a même observé une épinette noire d'au moins 350 ans. Même s'ils sont très âgés, les arbres conservent des dimensions relativement modestes en raison des conditions bioclimatiques. Certaines épinettes noires atteignent 40 cm de diamètre et 24 m de hauteur, alors que des épinettes blanches ont un diamètre de plus de 50 cm et une hauteur de plus de 36 m.

PORTRAIT SOMMAIRE DE LA FORÊT ANCIENNE DU LAC-BÉLUGA

Cette forêt ancienne fait partie du sous-domaine bioclimatique de la pessière à mousses de l'Est.

D'une superficie discontinue de 838 ha, elle est située à quelque 110 km au nord de Baie-Comeau. Elle colonise les dépôts glaciaires minces qui recouvrent les versants, en pente modérée ou forte, des hautes collines arrondies.

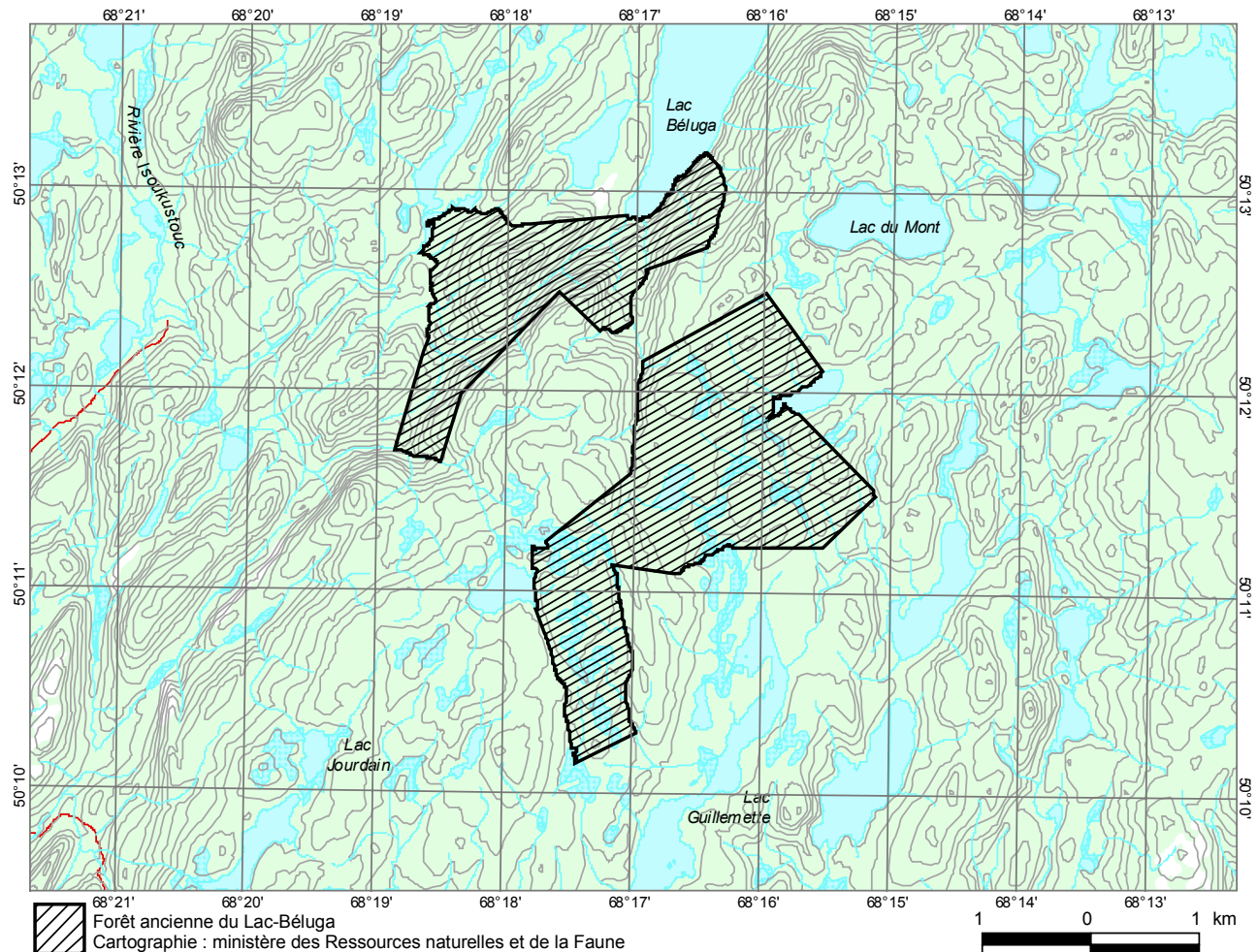
La forêt ancienne renferme aussi une pessière noire à sphaignes, qui colonise les stations hydriques, et une sapinière à épinette blanche, qui apparaît sur les sites mésiques les plus riches, souvent au bas des pentes, le long des nombreux ruisseaux qui sillonnent le site. Dans la forêt, sapin et épinette noire sont aussi présents en sous-étage.

Les plantes et les arbustes sont peu diversifiés. On note surtout des mousses hypnacées et des plantes latifoliées communes en zone boréale comme *Cornus canadensis*, *Clintonia borealis* et *Gaultheria hispidula*. *Amelanchier* sp. est présent, mais ne représente qu'une faible proportion du couvert végétal.



▲ Forêt ancienne du Lac-Béluga





POUR PLUS DE RENSEIGNEMENTS :

Ministère des Ressources naturelles et de la Faune
 Direction de l'environnement forestier
 880, chemin Sainte-Foy, 5^e étage
 Québec (Québec) G1S 4X4
 Téléphone : (418) 627-8646
 Télécopieur : (418) 643-5651
 Courriel : def@mrrnf.gouv.qc.ca
 Site Internet : www.mrrnf.gouv.qc.ca
 N° publication : DEF-204 F-70

Ministère des Ressources naturelles et de la Faune
 Forêt Québec
 Direction régionale de la Côte-Nord
 625, boulevard Lafleche, RC, bur. 702
 Baie-Comeau (Québec) G5C 1C5
 Téléphone : (418) 295-4676
 Télécopieur : (418) 295-4682
 Courriel : cote-nord.forets@mrrnf.gouv.qc.ca

Dossier n° 865

Ce document est disponible dans Internet à l'adresse suivante : www.mrrnf.gouv.qc.ca/forets/connaissances/connaissances-ecosystemes.jsp