

Forêt rare du Lac-Vallet

Frêne noire à frêne de Pennsylvanie

Écosystème forestier exceptionnel de la région de l'Abitibi-Témiscamingue

EN QUOI CET ÉCOSYSTÈME EST-IL EXCEPTIONNEL ?

La forêt rare du Lac-Vallet est formée d'une petite frêne noire à frêne de Pennsylvanie. La présence du frêne de Pennsylvanie en Abitibi-Témiscamingue est exceptionnelle, puisqu'il s'agit d'une localisation très éloignée de l'aire de répartition naturelle de cette espèce au Québec. Le frêne de Pennsylvanie croît dans le domaine bioclimatique de l'érablière à tilleul, où il forme des communautés riveraines diversifiées avec l'orme d'Amérique, l'érable argenté, le peuplier baumier et les saules arborescents. Le long de la rivière des Outaouais, il est rare en amont du lac des Deux-Montagnes. Il serait quasi inexistant au-delà de l'île aux Allumettes.

On croit que le frêne de Pennsylvanie en Abitibi-Témiscamingue serait l'héritage d'une migration de cette espèce vers le nord à la fin de la dernière période glaciaire. Sa répartition aurait atteint un point culminant il y a un peu plus de 3 000 ans. Favorisé dans son expansion par la richesse des dépôts argileux et calcaires de l'Outaouais, du Témiscamingue et de l'Abitibi, il aurait ensuite régressé avec le refroidissement du climat.

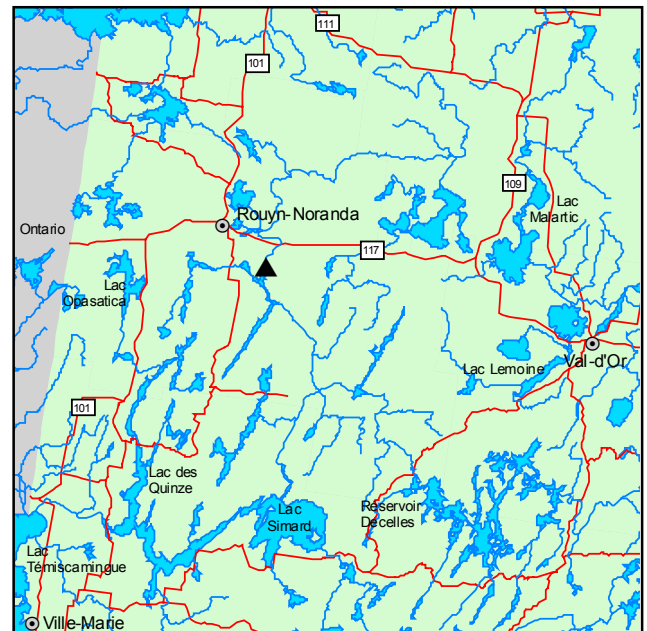
PORTRAIT SOMMAIRE DE LA FORÊT RARE DU LAC-VALLET

Cette forêt rare est comprise dans le sous-domaine bioclimatique de la sapinière à bouleau blanc de l'Ouest, où la saison de croissance est courte à cause du climat frais et subhumide. La forêt se trouve à 15 km au sud-est de Rouyn-Noranda. Elle occupe une superficie de seulement 4 ha sur une platière à l'embouchure de l'émissaire du lac Vallet (rivière Kinojévis), immédiatement au nord de la Grande Île. Cette platière est périodiquement inondée lors de la fonte des neiges. Les sols demeurent imparfaitement drainés en été en raison de la texture argileuse du dépôt. Le frêne noir et le frêne de Pennsylvanie, de même que l'orme d'Amérique qui compose aussi la forêt, bénéficient néanmoins de la richesse relative des dépôts fins.

De plus, ces trois espèces réagissent bien aux blessures que leur causent les glaces flottantes au printemps en produisant rapidement des rejets de souche.

Le couvert arborescent présente une structure de basse forêt équienne, âgée d'environ 70 ans. Outre le frêne noir, le frêne de Pennsylvanie et l'orme d'Amérique, la forêt renferme une petite quantité de bouleaux à papier, de trembles et de cerisiers de Pennsylvanie, ce qui témoigne de vieilles coupes de faible intensité. Actuellement, le frêne noir, le frêne de Pennsylvanie et l'orme d'Amérique se régénèrent bien en sous-étage.

Dans le sous-bois, les plantes et les arbustes présents sont indicateurs des conditions subhydriques de la station et de sa richesse. On note les arbustes suivants : *Taxus canadensis*, *Acer spicatum*, *Rhamnus alnifolia* et *Cornus sericea*. La nette dominance dans la strate herbacée des fougères *Matteuccia struthiopteris*, *Onoclea sensibilis* et *Athyrium filix-femina* donne une allure luxuriante au parterre.

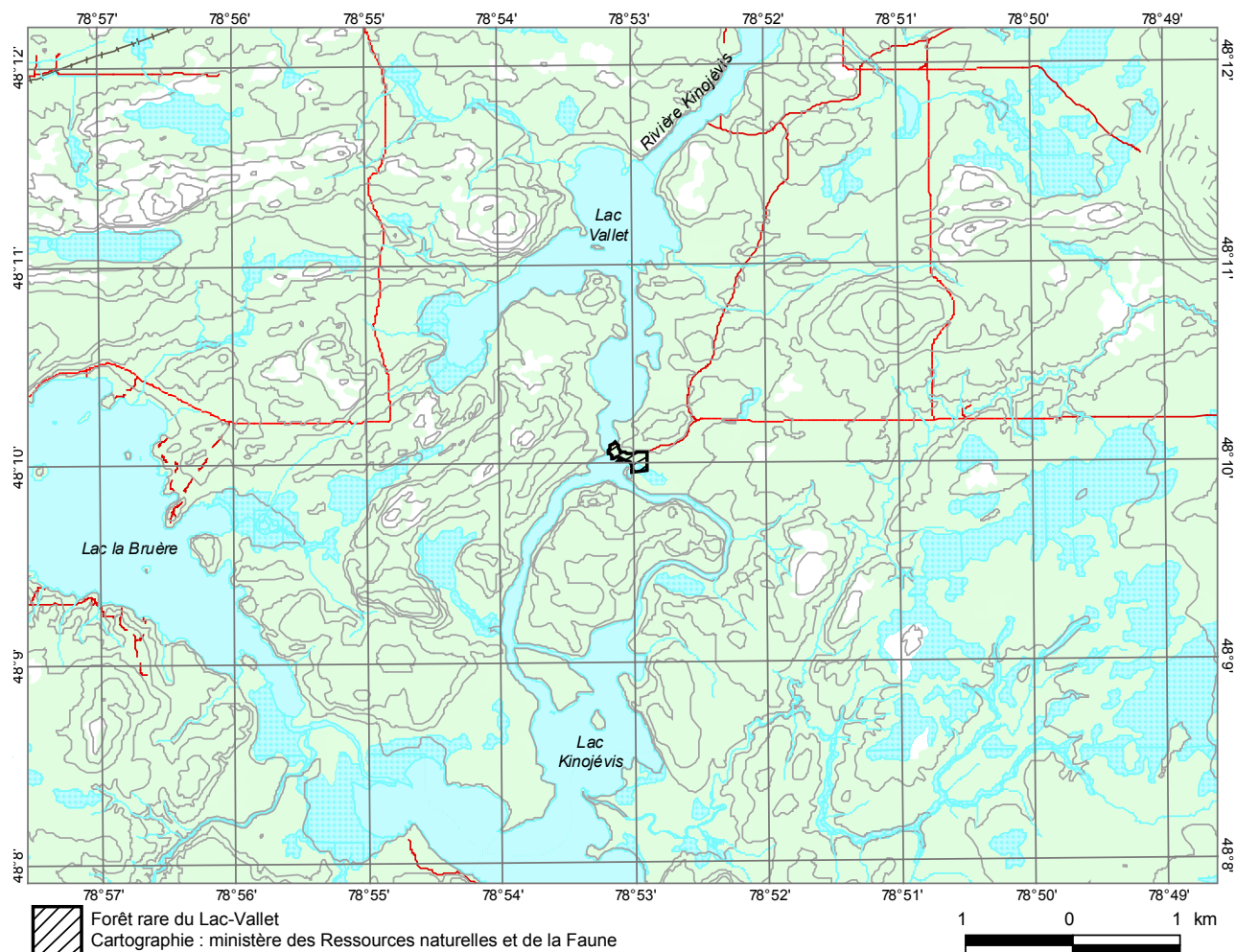


▲ Forêt rare du Lac-Vallet

Ressources naturelles
et Faune

Québec





POUR PLUS DE RENSEIGNEMENTS :

Ministère des Ressources naturelles et de la Faune
 Direction de l'environnement forestier
 880, chemin Sainte-Foy, 5^e étage
 Québec (Québec) G1S 4X4
 Téléphone : (418) 627-8646
 Télécopieur : (418) 643-5651
 Courriel : def@mrrf.gouv.qc.ca
 Site Internet : www.mrrf.gouv.qc.ca
 N° publication : DEF-204 F-83

Ministère des Ressources naturelles et de la Faune
 Forêt Québec
 Direction régionale de l'Abitibi-Témiscamingue
 70, boulevard Québec
 Rouyn-Noranda (Québec) J9X 6R1
 Téléphone : (819) 763-3407
 Télécopieur : (819) 763-3216
 Courriel : direction.forets.abitemis@mrrf.gouv.qc.ca

Dossier n° 779

Ce document est disponible dans Internet à l'adresse suivante : www.mrrf.gouv.qc.ca/forets/connaissances/connaissances-ecosystemes.jsp