

Forêt ancienne de la Petite-Rivière-Cascapédia

Sapinière à bouleau jaune et à thuya

Écosystème forestier exceptionnel de la région de la Gaspésie-Îles-de-la-Madeleine

EN QUOI CET ÉCOSYSTÈME EST-IL EXCEPTIONNEL ?

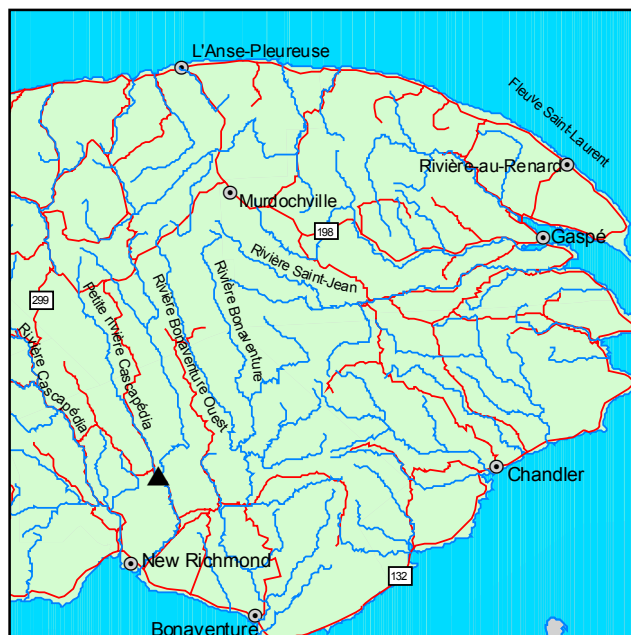
La forêt ancienne de la Petite-Rivière-Cascapédia a au moins 295 ans et renferme une sapinière à bouleau jaune et à thuya. Cette forêt n'a pas été sérieusement endommagée par les feux, les épidémies d'insectes et les vents violents, ce qui est exceptionnel pour une aussi vieille forêt. De plus, grâce à la configuration et à la topographie du site qu'elle occupe, elle n'a jamais été aménagée ou perturbée par les activités humaines. Contrairement aux autres sapinières de la région, elle a ainsi pu évoluer naturellement et développer d'autres caractéristiques propres aux forêts anciennes, dont une structure inéquienne, la présence d'arbres sénescents et une grande quantité de chicots et de débris ligneux au sol. Cette forêt se renouvelle grâce à de petites trouées de 100 à 200 m² créées dans le couvert par suite de la chute d'arbres morts ou sénescents. Les individus présents en sous-étage en profitent alors pour atteindre la strate dominante. La formation de trouées est en partie attribuable aux chablis qui ont été engendrés par la mortalité du sapin à cause des épidémies de la tordeuse des bourgeons de l'épinette. Cette dynamique agit probablement depuis bien plus longtemps que l'âge maximal des arbres qui vivent dans la forêt. Les arbres dominants les plus vieux sont des thuyas occidentaux d'environ 300 ans. Plusieurs mesurent plus de 70 cm de diamètre. Les bouleaux jaunes sont âgés de 150 à 200 ans. Ils atteignent 20 m de hauteur et dépassent 60 cm de diamètre. Le sapin peut atteindre 40 cm de diamètre dans les secteurs peu affectés par la tordeuse des bourgeons de l'épinette.

PORTRAIT SOMMAIRE DE LA FORÊT ANCIENNE DE LA PETITE-RIVIÈRE-CASCAPÉDIA

Cette forêt ancienne fait partie du sous-domaine bioclimatique de la sapinière à bouleau jaune de l'Est. Elle est comprise dans la zone de forêt mélangée qui couvre la partie côtière de la Gaspésie et

entoure la zone de forêt boréale du centre de la péninsule. La forêt ancienne occupe une superficie de 86 ha à quelque 23 km au nord de New Richmond. La région environnante présente un relief très accidenté, formé de monts et de hautes collines entaillés de profondes vallées. La forêt ancienne se trouve sur un versant abrupt orienté au nord-est dans une portion encaissée et profonde de la vallée de la petite rivière Cascapédia. Les dépôts meubles y sont composés d'altérites ou de colluvions et offrent des conditions mésiques.

La forêt renferme principalement du sapin, du bouleau jaune et du thuya occidental. Le sapin ayant été partiellement décimé par la tordeuse des bourgeons de l'épinette, ce sont le thuya et le bouleau jaune qui ont assuré la pérennité du couvert forestier. Le sapin, le bouleau jaune et le thuya occidental composent l'essentiel de la régénération. La composition de la forêt resterait ainsi la même en l'absence de perturbation sévère. Les autres essences observées dans la forêt sont le bouleau à papier et l'épinette blanche. Certaines épinettes dominent nettement en hauteur (30 m).



▲ Forêt ancienne de la Petite-Rivière-Cascapédia

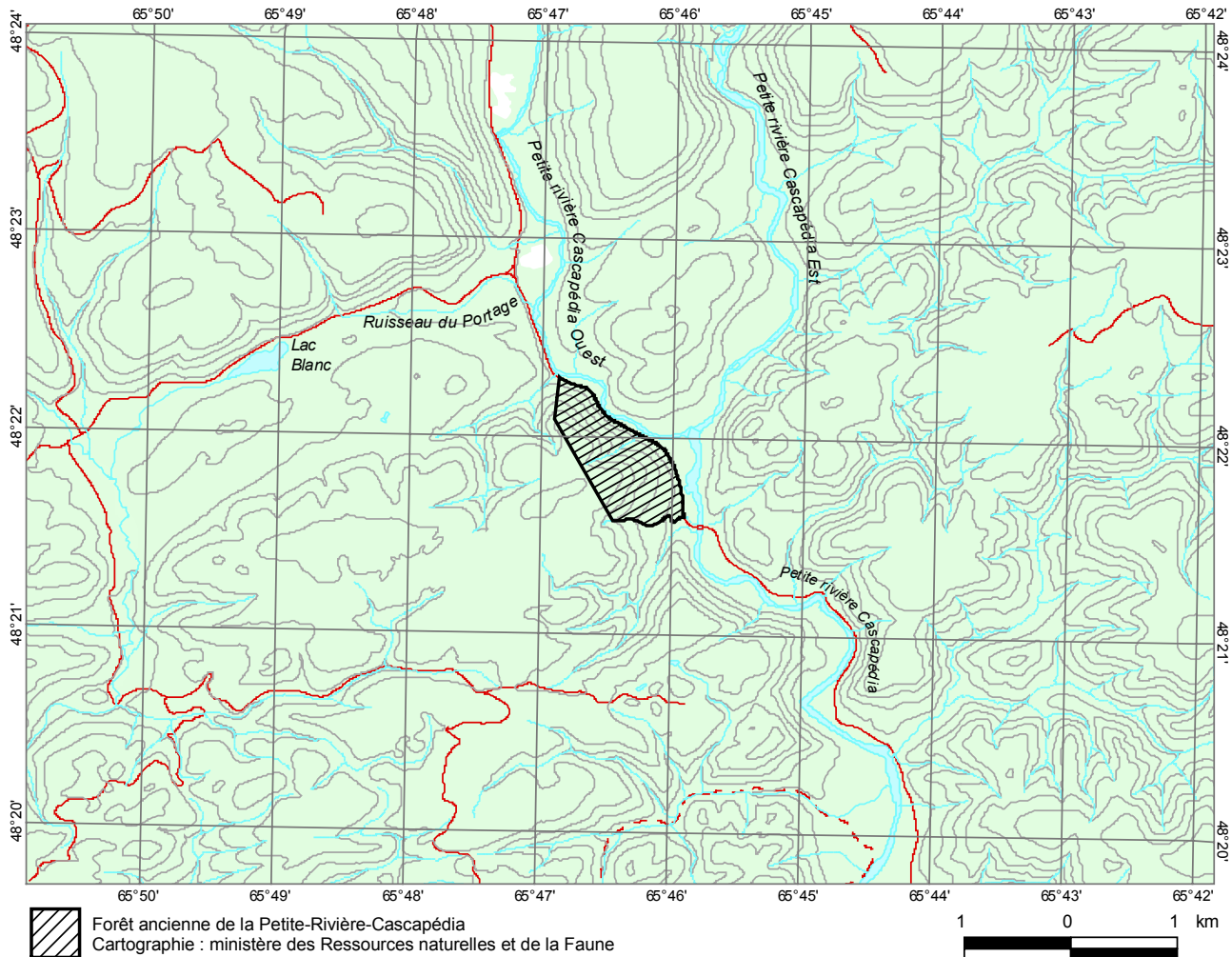
Ressources naturelles
et Faune

Québec



Dans le sous-bois, *Acer spicatum* est de loin l'espèce la plus abondante, tirant profit des ouvertures dans le couvert. Les autres arbustes les plus communs sont *Corylus cornuta*, *Acer pensylvanicum* et *Taxus canadensis*. Les plantes herbacées sont

très abondantes. On observe surtout *Dryopteris spinulosa* et *Oxalis montana*, mais aussi *Phegopteris connectilis*, *Gymnocarpium dryopteris* et *Rubus pubescens*.



POUR PLUS DE RENSEIGNEMENTS :

Ministère des Ressources naturelles et de la Faune
Direction de l'environnement forestier
880, chemin Sainte-Foy, 5^e étage
Québec (Québec) G1S 4X4
Téléphone : (418) 627-8646
Télécopieur : (418) 643-5651
Courriel : def@mrrf.gouv.qc.ca
Site Internet : www.mrrf.gouv.qc.ca
N° publication : DEF-204 F-86

Ministère des Ressources naturelles et de la Faune
Forêt Québec
Direction régionale de la Gaspésie—Îles-de-la-Madeleine
195, boulevard Perron Est
Caplan (Québec) G0C 1H0
Téléphone : (418) 388-2125
Télécopieur : (418) 388-2444
Courriel : gaspesie-iles-de-la-madeleine.forets@mrrf.gouv.qc.ca

Ce document est disponible dans Internet à l'adresse suivante : www.mrrf.gouv.qc.ca/forets/connaissances/connaissances-ecosystemes.jsp

Dossier n° 918