

# Forêt ancienne du Ruisseau-Matte

Cédrrière à sapin

## Écosystème forestier exceptionnel de la région de la Gaspésie-Îles-de-la-Madeleine

### EN QUOI CET ÉCOSYSTÈME EST-IL EXCEPTIONNEL ?

La forêt ancienne du Ruisseau-Matte renferme une cédrrière à sapin de plus de 500 ans. Cette forêt n'a pas été sérieusement endommagée par les feux, les épidémies d'insectes et les vents violents, ce qui est exceptionnel pour une aussi vieille forêt résineuse. De plus, elle est composée de peuplements qui n'ont jamais été aménagés ou perturbés par les activités humaines. Ainsi, elle a pu évoluer naturellement et développer d'autres caractéristiques propres aux forêts anciennes, dont une structure inéquienne, la présence d'arbres sénescents et de nombreux chicots et débris atteignant la taille des plus gros arbres. De tels attributs structuraux sont issus d'une dynamique endogène qui assure un renouvellement progressif de la forêt. Des trouées créées dans le couvert par suite de la chute d'arbres morts ou sénescents permettent aux tiges plus jeunes présentes en sous-étage d'atteindre la strate dominante. La formation de trouées peut être périodiquement amplifiée par la mortalité du sapin baumier à cause des épidémies de la tordeuse des bourgeons de l'épinette. Cette dynamique agit probablement depuis bien plus longtemps que l'âge maximal des arbres qui vivent actuellement dans la forêt. Les arbres dominants les plus vieux sont des thuyas occidentaux de plus de 500 ans. Ces arbres ont un diamètre moyen d'environ 50 cm et une hauteur d'environ 20 m. Certaines tiges atteignent 75 cm de diamètre.

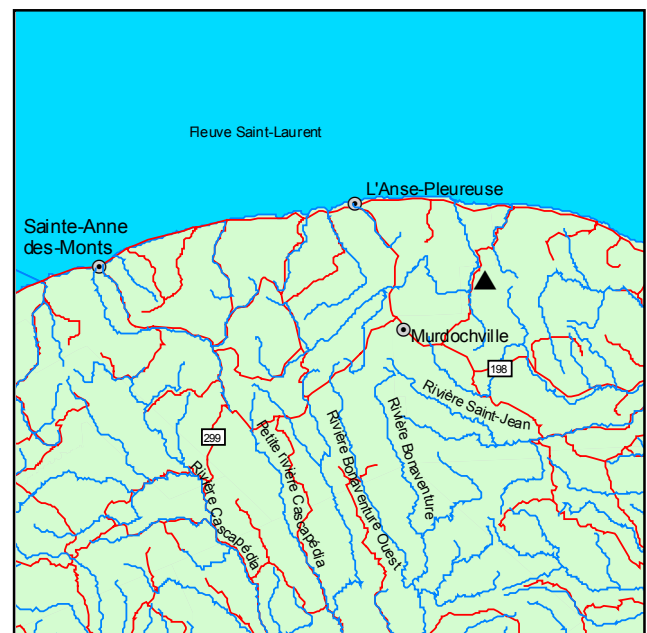
### PORTRAIT SOMMAIRE DE LA FORÊT ANCIENNE DU RUISSEAU-MATTE

Cette forêt ancienne fait partie du sous-domaine bioclimatique de la sapinière à bouleau blanc de l'Est. Elle couvre une superficie de 51 ha à quelque 23 km au nord-est de Murdochville. Elle occupe une dépression tourbeuse au fond d'une profonde vallée étroite. Elle se développe sur un sol organique minérotrophe imparfaitement drainé et surmontant un dépôt glaciaire. La région environnante est caractérisée par un relief accidenté et formé de

monts et de hautes collines entrecoupés de vallées profondes. Elle est dominée par le sapin baumier qui bénéficie du climat frais et humide du plateau gaspésien.

En plus du thuya occidental, cette forêt comprend ainsi du sapin baumier, de l'épinette noire et, dans une moindre mesure, du bouleau blanc. Le sapin a été partiellement endommagé par la tordeuse des bourgeons de l'épinette. Le couvert forestier est parsemé d'ouvertures, de 20 m de diamètre, causées par la mortalité des arbres dominants et par des chablis partiels.

Dans le sous-bois, la végétation est particulièrement abondante. La strate arbustive comprend entre autres *Alnus incana* subsp. *rugosa*, *Cornus sericea*, *Ribes triste*, *Acer spicatum*, *Corylus cornuta* et *Lonicera canadensis*. Parmi les plantes herbacées, on trouve *Cornus canadensis*, *Aralia nudicaulis*, *Mitella nuda*, *Petasites frigidus* var. *palmaris* et *Rubus pubescens*. Un tapis de mousses hypnacées, dominé par *Pleurozium schreberi* et *Hylocomium splendens*, recouvre environ la moitié de la surface du sol.

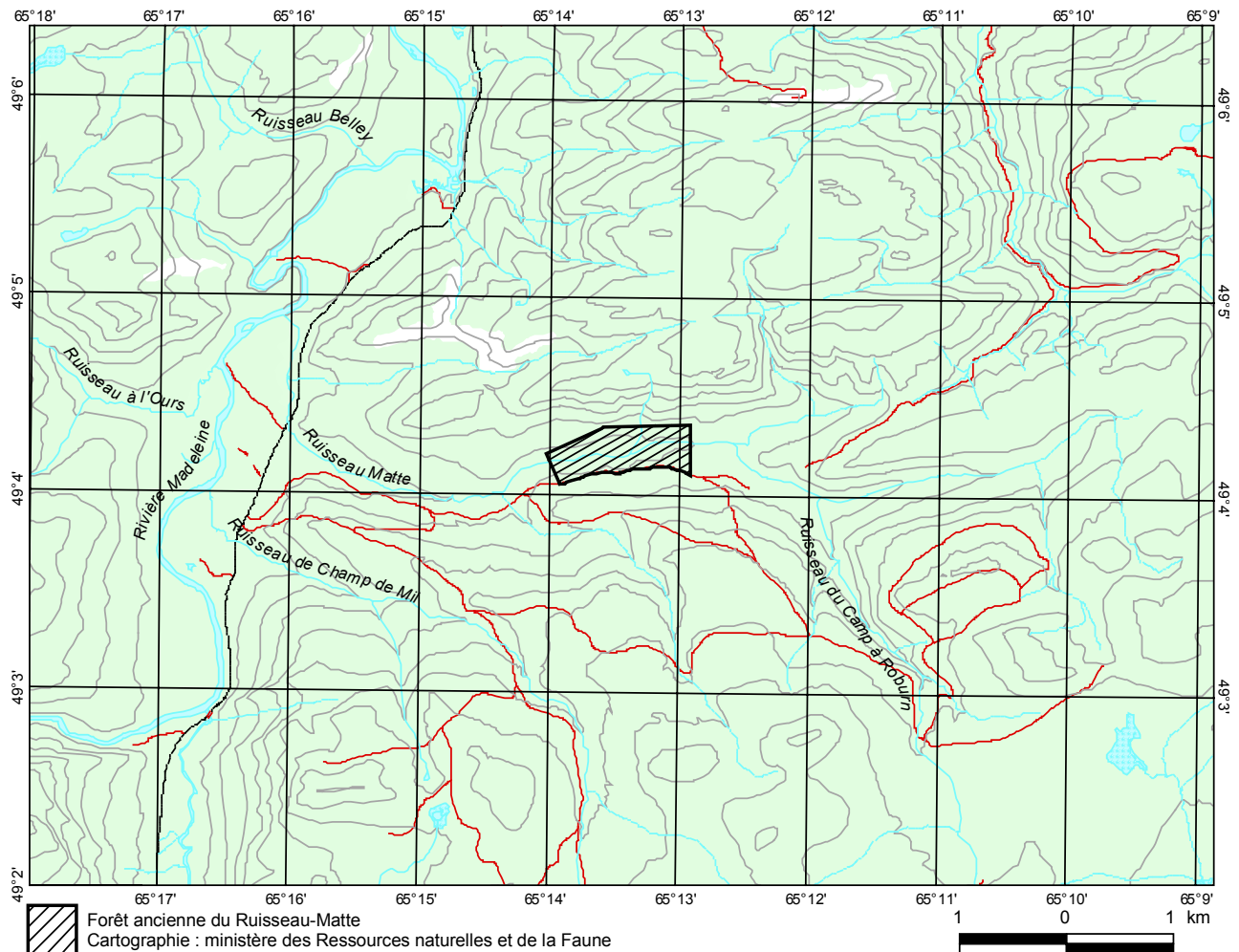


▲ Forêt ancienne du Ruisseau-Matte

Ressources naturelles  
et Faune

Québec





**POUR PLUS DE RENSEIGNEMENTS :**

Ministère des Ressources naturelles et de la Faune  
 Direction de l'environnement forestier  
 880, chemin Sainte-Foy, 5<sup>e</sup> étage  
 Québec (Québec) G1S 4X4  
 Téléphone : (418) 627-8646  
 Télécopieur : (418) 643-5651  
 Courriel : def@mrrf.gouv.qc.ca  
 Site Internet : www.mrrf.gouv.qc.ca  
 N° publication : DEF-204 F-99

Ministère des Ressources naturelles et de la Faune  
 Forêt Québec  
 Direction régionale de la Gaspésie—Îles-de-la-Madeleine  
 195, boulevard Perron Est  
 Caplan (Québec) G0C 1H0  
 Téléphone : (418) 388-2125  
 Télécopieur : (418) 388-2444  
 Courriel : gaspesie-iles-de-la-madeleine.forets@mrrf.gouv.qc.ca

Ce document est disponible dans Internet à l'adresse suivante : [www.mrrf.gouv.qc.ca/forets/connaissances/connaissances-ecosystemes.jsp](http://www.mrrf.gouv.qc.ca/forets/connaissances/connaissances-ecosystemes.jsp) Dossier n° 1001