

---

# Forêt rare de la Rivière-Gens-de-Terre

Érablière argentée à orme d'Amérique

## Écosystème forestier exceptionnel de la région de l'Outaouais

### EN QUOI CET ÉCOSYSTÈME EST-IL EXCEPTIONNEL ?

La présence d'une érablière argentée à orme d'Amérique dans la partie nord de l'Outaouais est particulièrement exceptionnelle. Ce type de peuplement est généralement confiné aux stations plus méridionales des basses-terres du Saint-Laurent et de la vallée de la rivière des Outaouais. Vers le nord, les érablières argentées ne dépassent guère la latitude de l'Île-aux-Allumettes le long de la rivière des Outaouais, même si quelques populations marginales d'érables argentés ont pu, dans le passé, occuper les rives naturelles de la rivière Gatineau jusqu'à la latitude de Mont-Laurier. La plupart de ces petits peuplements ont aujourd'hui disparu.

La forêt rare de la Rivière-Gens-de-Terre occupe des milieux humides fragiles et peu fréquents qui se limitent parfois à une bande riveraine de quelques mètres le long d'un cours d'eau. Ces habitats, en plus d'être peu communs, sont souvent menacés par le développement urbain en zone habitée. Ils ont une importance écologique indéniable étant donné qu'ils sont des lieux de production d'une abondante biomasse et d'une importante diversité végétale, qu'ils constituent des lieux de régulation des crues et qu'ils sont des réserves importantes d'eau pour plusieurs écosystèmes.

### PORTRAIT SOMMAIRE DE LA FORÊT RARE DE LA RIVIÈRE-GENS-DE-TERRE

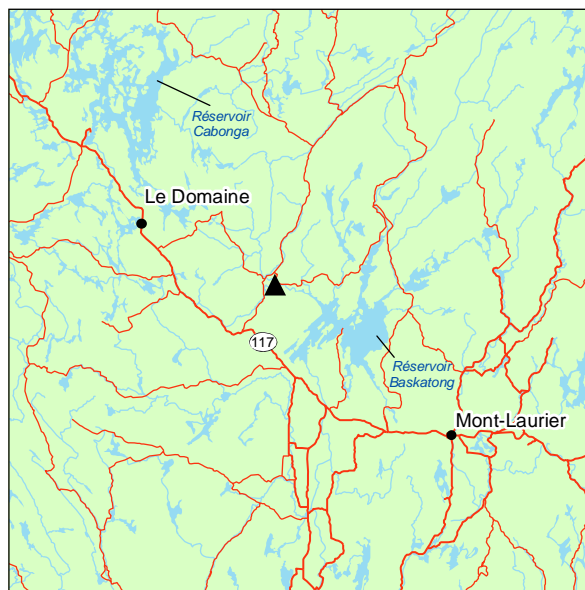
Cette forêt rare fait partie du sous-domaine bioclimatique de la sapinière à bouleau jaune de l'Ouest. Elle couvre une superficie de 48 ha à 50 km au nord-ouest de la ville de Mont-Laurier, dans un secteur presque inhabité de la Haute-Gatineau.

La forêt rare est composée de deux peuplements. L'un se trouve le long de la rivière Gens de Terre et l'autre est aux abords de son tributaire, la rivière Serpent. La rivière Gens de Terre, d'une longueur de 115 km, prend sa source dans le réservoir Cabonga et coule vers le sud jusqu'au réservoir Baskatong. Elle constitue la limite entre la réserve faunique La Vérendrye à l'ouest et la zec Petawaga

à l'est. C'est dans le dernier tiers de son parcours, lorsque son cours devient plus sinueux, que ses méandres abritent l'érablière argentée.

Les plaines de débordement, occupées par l'érablière argentée, sont sujettes à de nombreuses perturbations saisonnières, principalement aux crues printanières; elles présentent donc un défi d'adaptation pour la végétation. La résistance aux inondations dans ces milieux est le facteur déterminant de la composition des peuplements, puisque la végétation doit faire face au manque d'oxygène dans le sol. L'érable argenté, avec ses racines peu profondes qui se trouvent là où le taux d'oxygène est le plus élevé, est très bien adapté à ce type de milieu. Le sol est constitué de dépôts alluviaux. Son drainage est variable, pouvant passer de sursaturé lors d'inondations à bien drainé le reste du temps. Alors qu'à certains endroits le sol est érodé, à d'autres, de nouveaux sédiments s'y déposent.

La strate arborescente de la forêt est dominée par l'érable argenté. En sous-étage, on trouve aussi l'orme d'Amérique. La maladie hollandaise de l'orme y a fait des ravages depuis 1930, cette espèce se fait donc plus discrète aujourd'hui et atteint rarement la maturité.



▲ Forêt rare de la Rivière-Gens-de-Terre

---

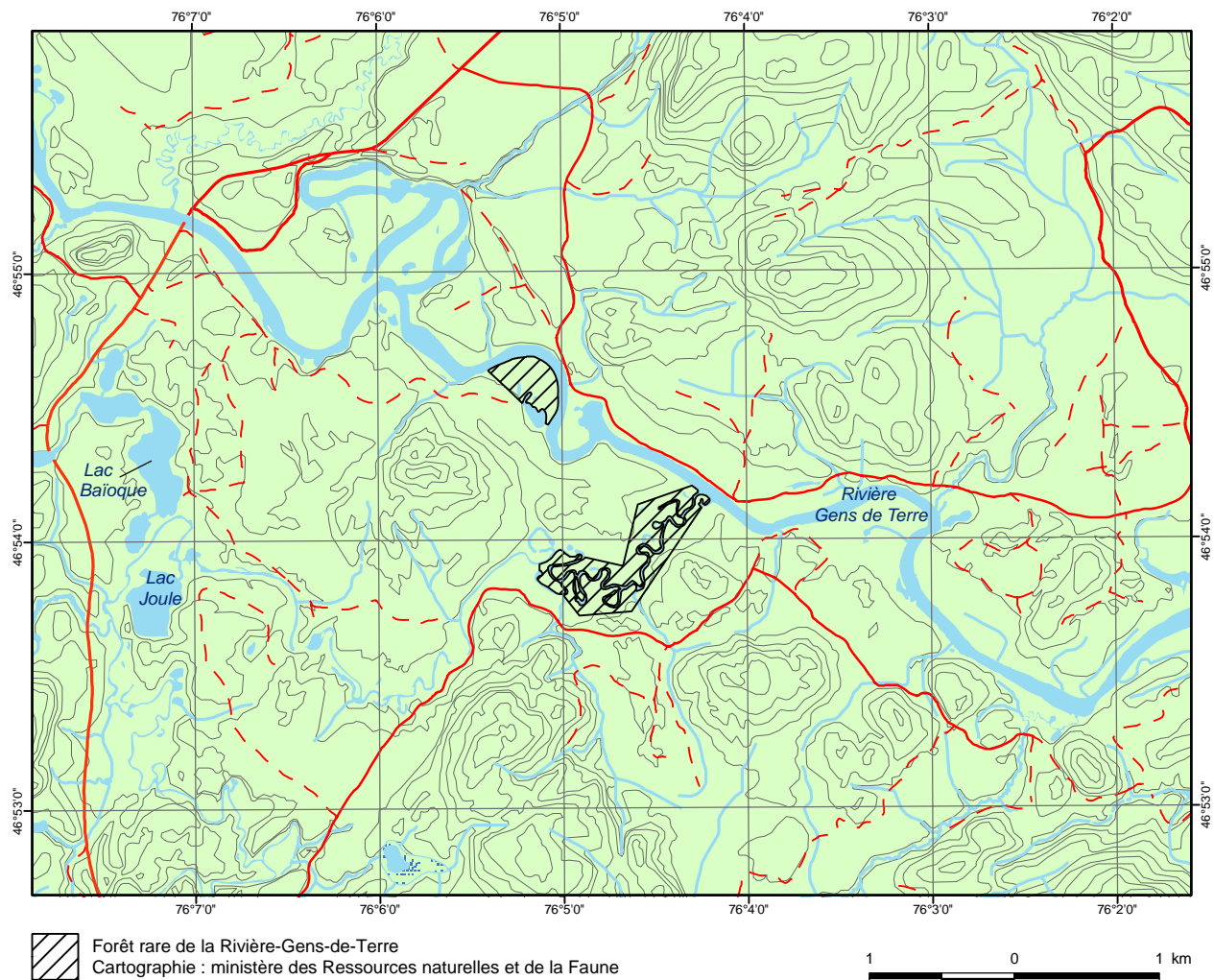
Ressources naturelles  
et Faune

Québec



La strate arbustive, plutôt éparse à cause des inondations, abrite la régénération naturelle de l'orme d'Amérique et du frêne noir ainsi que *Diervilla lonicera*, *Prunus virginiana*, *Cornus sericea* et *Spiraea alba* var. *latifolia*. Le sol du parterre forestier, riche en sédiments fins, produit une strate

herbacée abondante et diversifiée. Les carex y dominent accompagnés d'*Onoclea sensibilis*, de *Rubus pubescens*, de *Thalictrum pubescens*, de *Iris versicolor*, de *Galium* sp. et de quelques graminées.



#### POUR PLUS DE RENSEIGNEMENTS :

Ministère des Ressources naturelles et de la Faune  
Direction de l'environnement et de la protection des forêts  
880, chemin Sainte-Foy, 6<sup>e</sup> étage  
Québec (Québec) G1S 4X4  
Téléphone : 418 627-8646  
Télécopieur : 418 643-5651  
Courriel : def@mnrn.gouv.qc.ca  
Site Internet : www.mrnf.gouv.qc.ca  
N<sup>o</sup> publication : DEF-204 F-140

Ministère des Ressources naturelles et de la Faune  
Direction des forêts de l'Outaouais  
170, rue de l'Hôtel-de-Ville, bureau 7.340  
Gatineau (Québec) J8X 4C2  
Téléphone : 819 772-3487  
Télécopieur : 819 772-3958  
Courriel : outaouais.forêts@mnrn.gouv.qc.ca

Dossier n<sup>o</sup> 1268

Ce document est disponible dans Internet à l'adresse suivante : [www.mrnf.gouv.qc.ca/forets/connaissances/connaissances-ecosystemes.jsp](http://www.mrnf.gouv.qc.ca/forets/connaissances/connaissances-ecosystemes.jsp)