

Forêt ancienne du Lac-Bib

Pessière noire à sphaignes

Écosystème forestier exceptionnel de la région des Laurentides

EN QUOI CET ÉCOSYSTÈME EST-IL EXCEPTIONNEL ?

La forêt ancienne du Lac-Bib est un îlot de forêt vierge tricentenaire. Malgré sa très petite taille, cette forêt représente une des très rares pessières noires à sphaignes à obtenir le titre de forêt ancienne au sud de la forêt boréale. Elle a pu se maintenir aussi longtemps principalement pour deux raisons. D'une part, elle a été préservée des principales perturbations naturelles rajeunissant les peuplements comme les feux, les épidémies d'insectes et les vents violents. Les conditions hydriques ont probablement contribué à la préserver des feux. D'autre part, elle n'a pas été aménagée par l'homme, bien que des coupes aient eu lieu à proximité immédiate. Elle a donc pu acquérir les caractéristiques propres aux forêts anciennes. On y trouve un peuplement structuré, multiétagé, dominé par des arbres sénescents dont certains ont largement dépassé leur espérance de vie. On peut aussi y constater la présence de débris au sol et de chicots. De tels attributs sont maintenus et se renouvellent par un mécanisme endogène impliquant la formation de trouées causées par la chute d'arbres morts ou de groupes d'arbres, ces lacunes étant remplies par la suite par les marcottes du sous-étage ayant profité d'un accès à la lumière et aux nutriments du sol.

Une telle dynamique agirait depuis plus longtemps que l'âge des plus vieux arbres. La forêt ancienne du Lac-Bib contient plusieurs arbres de plus de 300 ans. On y a même recensé une épinette noire dont l'âge est estimé à 325 ans, ce qui constituerait un record pour cette essence en zone de forêt mélangée et feuillue.

PORTRAIT SOMMAIRE DE LA FORÊT FORÊT ANCIENNE DU LAC-BIB

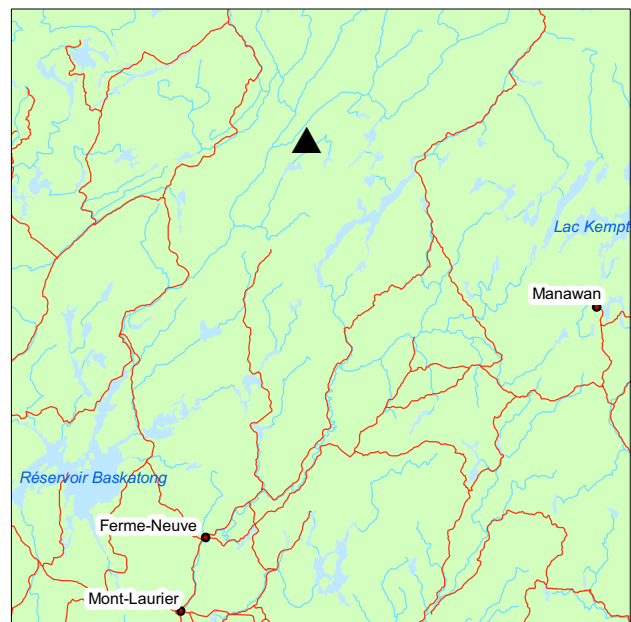
La forêt ancienne du Lac-Bib est située à 105 km au nord de Mont-Laurier dans le sous-domaine bioclimatique de la sapinière à bouleau jaune de l'Ouest, à quelques kilomètres en amont de l'endroit où se jette la rivière Bazin dans la Gatineau. S'étendant sur une superficie de 12 ha, elle se dresse dans une région dominée par les coteaux et les collines aux versants en pente généralement

faible. Elle colonise un site étalé dans un bas-relief de pénélaine partiellement inondé aux dépôts organiques épais mal drainés. De telles conditions sont propices à l'établissement de la pessière noire à sphaignes.

La strate arborescente est composée exclusivement d'épinettes noires formant une couverture peu dense, due au mauvais drainage et à la pauvreté du sol. Les diamètres ne dépassent généralement pas 26 cm.

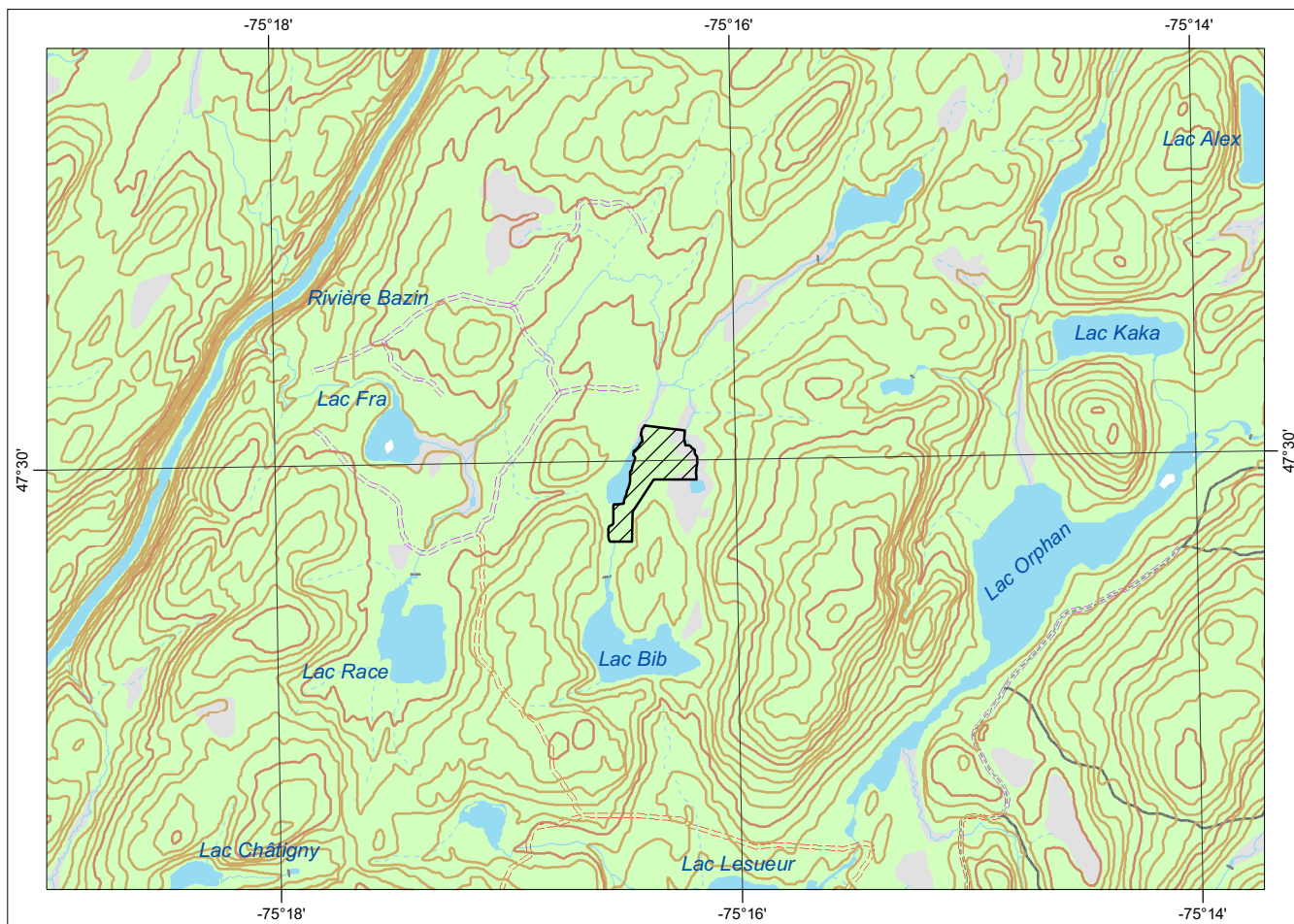
Cependant, une plus grande diversité est observable dans la végétation arbustive. Ainsi, en plus de l'épinette noire, on y trouve des éricacées, dont *Rhododendron groenlandicum* assez densément distribué, *Vaccinium myrtilloides*, *Kalmia polifolia*, *Chamaedaphne calyculata* et *Kalmia angustifolia*.


Les sphaignes dominent complètement le tapis végétal, alors qu'émergent tout de même quelques herbacées dont *Cornus canadensis*, *Gaultheria hispidula* et *Maianthemum trifolium*, ainsi que *Carex sp.*

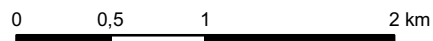


▲ Forêt ancienne du Lac-Bib





 Forêt ancienne du Lac-Bib
 Cartographie : ministère des Forêts, de la Faune et des Parcs



POUR PLUS DE RENSEIGNEMENTS :

Ministère des Forêts, de la Faune et des Parcs
 Direction de l'aménagement et de l'environnement forestiers
 5700, 4^e Avenue Ouest, local A-214
 Québec (Québec) G1H 6R1
 Téléphone : 418 627-8650
 Télécopieur : 418 643-2368
 Courriel : daef@mffp.gouv.qc.ca
 Site Web : www.mffp.gouv.qc.ca
 DAEF-204-F-233

Ministère des Forêts, de la Faune et des Parcs
 Direction générale de l'Estrie–Montréal–Montérégie–Laval–
 Lanaudière–Laurentides
 545, boulevard Crémazie Est, 8^e étage
 Montréal (Québec) H2M 2V1
 Téléphone : 514 873-2140
 Télécopieur : 514 873-8983
 Courriel : laurentides@mffp.gouv.qc.ca

Dossier n° 1439

Ce document est accessible dans Internet à l'adresse suivante : www.mffp.gouv.qc.ca/forest/connaissances/connaissances-ecosystemes.jsp