
Forêt rare et ancienne du Lac-Cummings

Cédrière à sapin

Écosystème forestier exceptionnel de la région du Nord-du-Québec

EN QUOI CET ÉCOSYSTÈME EST-IL EXCEPTIONNEL ?

Avec le Nouveau-Brunswick, les parties méridionales du Québec et de l'Ontario abritent l'essentiel des populations nord américaines de thuya occidental. Aux États-Unis, l'espèce est confinée aux États limitrophes des Grands-Lacs et aux États du Nord-Est. Au Québec, cette essence ne dépasse généralement pas la latitude du 49^e parallèle. Au nord de cette ligne, elle devient sporadique et semble affectionner les substrats plus riches. Tout près du 50° Nord, la forêt rare et ancienne du Lac-Cummings est une des cédrières les plus nordiques actuellement connues sur le territoire québécois. De plus, cette cédrière n'a pas été sérieusement affectée par des perturbations naturelles sévères (feux, épidémies d'insectes et vents violents) qui auraient pu causer la destruction totale du couvert dominant. Il s'agit également d'une forêt qui a été peu aménagée ou perturbée par l'humain et elle n'a pas été touchée par les coupes réalisées dans la région environnante. La cédrière à sapin du lac Cummings a donc développé plusieurs caractéristiques typiques des forêts anciennes, notamment une structure inéquienne et une importante accumulation de bois mort au sol, ce qui comprend nombre de tiges qui faisaient préalablement partie de la strate dominante. De tels attributs structuraux sont issus d'une dynamique endogène qui assure un renouvellement progressif du couvert forestier par l'intermédiaire de chablis partiels. Les tiges plus jeunes présentes en sous-étage en profitent alors pour se développer dans les ouvertures ainsi créées dans le couvert. Cette dynamique forestière est probablement à l'œuvre depuis bien plus longtemps que l'âge maximal atteint par les arbres qui occupent le site présentement. Les arbres les plus vieux ont 375 ans, un âge sans doute proche de la longévité maximale de cette espèce à cette latitude.

PORTRAIT SOMMAIRE DE LA FORÊT RARE ET ANCIENNE DU LAC-CUMMINGS

Cette forêt rare et ancienne couvre à peine une superficie de 13 ha et est située 7 km à l'est de la ville de Chibougamau, dans le sous-domaine de la pessière à mousses de l'Ouest. Cette unité écologique de forêt boréale est caractérisée par des précipitations peu abondantes et un régime de

perturbation fortement dominé par le feu. Très bien adaptée à cet élément, l'épinette noire y est l'essence dominante. La région environnante a un relief peu accidenté et généralement formé de coteaux en pente faible ainsi que de quelques collines rocheuses. Les dépôts minéraux sont d'origine glaciaire (tills d'épaisseur variable et épandages fluvioglaciaires le long des rivières). Le couvert forestier est surtout composé de pessières noires à sphaignes dans les sites mal drainés et de pessières noires à mousses dans les sites mésiques.

La cédrière s'étend de part et d'autre d'un ruisseau et en bordure du lac Cummings et est entourée de tourbières boisées. Le diamètre à hauteur de poitrine des arbres dominants dépasse fréquemment les 60 cm, mais leur défilement est prononcé, car ils ne font pas plus de 14 m en hauteur.



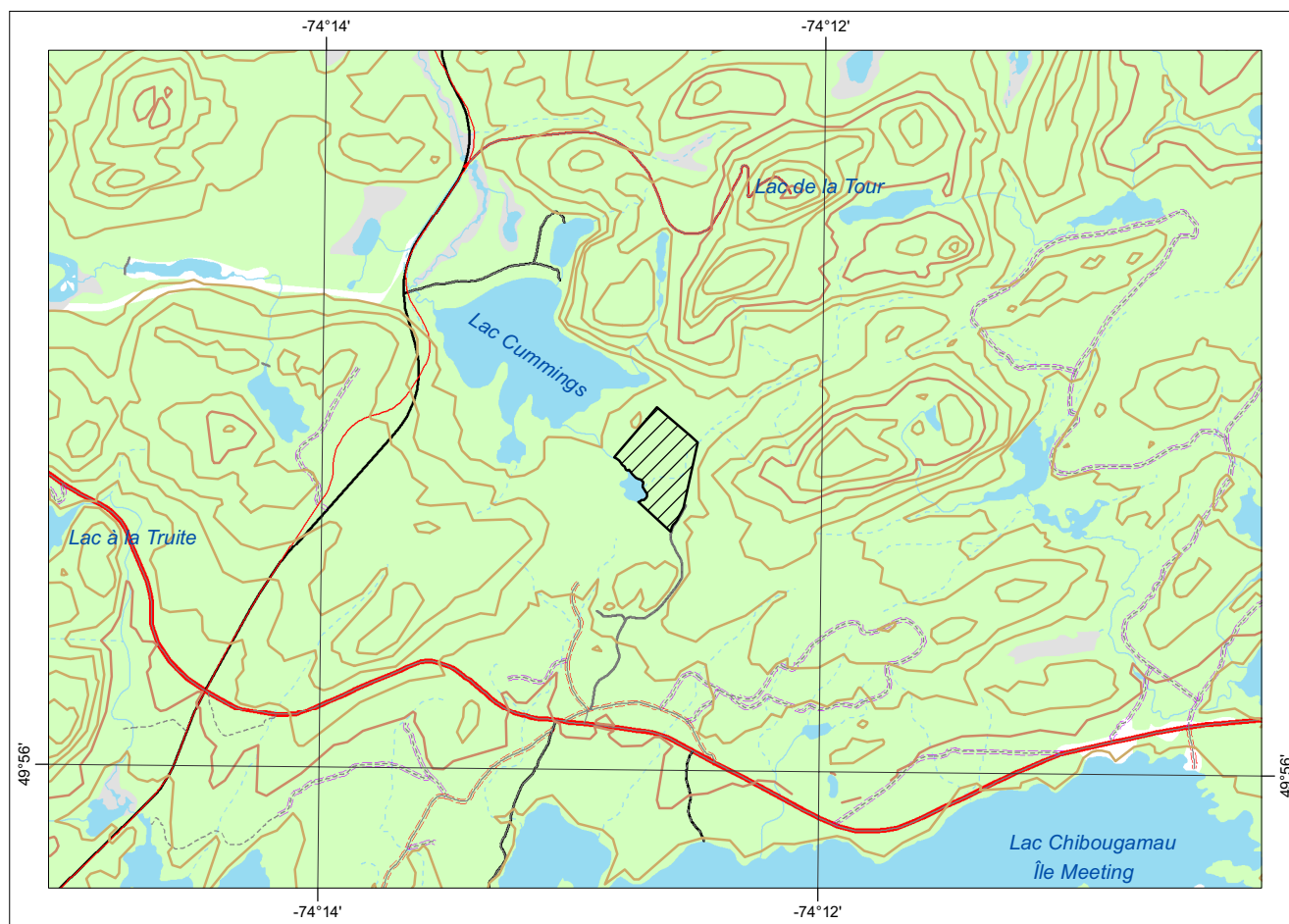
▲ Forêt rare et ancienne du Lac-Cummings




Outre le thuya, l'épinette noire se trouve dans toutes les strates, alors que le mélèze laricin se trouve à l'occasion dans la strate arborescente. Le sapin quant à lui se trouve de façon notable dans la strate arbustive, avec les deux espèces mentionnées précédemment.

Le cortège arbustif comporte la présence d'*Alnus incana*, de *Rhododendron groenlandicum*, de *Cornus stolonifera*, de *Viburnum edule*, de *Sorbus*

americana, de *Myrica gale* et d'*Amelanchier* spp. La strate herbacée est variée avec *Cornus canadensis*, *Petasites frigidus* var. *palmatus*, *Huperzia lucidula*, *Lysimachia borealis*, *Coptis trifolia*, *Maianthemum trifolium*, *Thalictum pubescens*, *Cypripedium parviflorum* var. *pubescens*, *Cypripedium parviflorum* var. *pubescens*, *Platanthera dilatata*, *Neottia convallarioides*, *Rubus pubescens*, *Rubus repens*, *Geum rivale*, *Gymnocarpium disjunctum* et *Gaultheria hispidula* ainsi que *Carex* sp. et *Aster* sp.



 Forêt rare et ancienne du Lac-Cummings
Cartographie : ministère des Forêts, de la Faune et des Parcs

0 0,5 1 2 km

POUR PLUS DE RENSEIGNEMENTS :

Ministère des Forêts, de la Faune et des Parcs
Direction de l'aménagement et de l'environnement forestiers
5700, 4^e Avenue Ouest, local A-214
Québec (Québec) G1H 6R1
Téléphone : 418 627-8650
Télécopieur : 418 643-2368
Courriel : daef@mffp.gouv.qc.ca
Site Web : www.mffp.gouv.qc.ca
DAEF-204-F-237

Ministère des Forêts, de la Faune et des Parcs
Direction générale du Nord-du-Québec
1121, boul. Industriel, C.P. 159
Lebel-sur-Quévillon (Québec) J0Y 1X0
Téléphone : 819 755-4838
Télécopieur : 819 755-3541
Courriel : nord-du-quebec@mffp.gouv.qc.ca

Dossier n° 804

Ce document est accessible dans Internet à l'adresse suivante : www.mffp.gouv.qc.ca/forest/connaissances/connaissances-ecosystemes.jsp