
Forêt ancienne du Lac-Remo

Bétulaie jaune à sapin

Écosystème forestier exceptionnel de la région des Laurentides

EN QUOI CET ÉCOSYSTÈME EST-IL EXCEPTIONNEL ?

L'écosystème forestier du lac Remo est exceptionnel, car il est constitué d'une forêt présentant une structure remarquable de forêt ancienne, dominée par des arbres bicentenaires. Deux raisons principales expliquent l'existence de la forêt ancienne du Lac-Remo. D'abord, cette forêt n'a pas subi de perturbations anthropiques, bien qu'elle soit située dans une région où l'exploitation forestière est une activité économique importante depuis fort longtemps. Ensuite, cette forêt n'a pas subi de perturbations naturelles graves, telles que feux, chablis catastrophiques et épidémies sévères d'insectes, qui auraient contribué à son rajeunissement massif.

La bétulaie jaune à sapin du lac Remo a ainsi pu évoluer et se renouveler au fil du temps. La mort naturelle des plus gros arbres a mené à la création, dans le couvert, de petites trouées qui ont permis aux arbres du sous-couvert, ayant soudainement accès à la lumière, de se développer. Cette dynamique a donné à la forêt les attributs typiques des forêts anciennes : une structure inéquienne, c'est-à-dire qui comporte des arbres de tous âges, la présence de gros chicots et de débris ligneux de tous diamètres à différents stades de décomposition ainsi que la présence de vieux arbres sénescents.

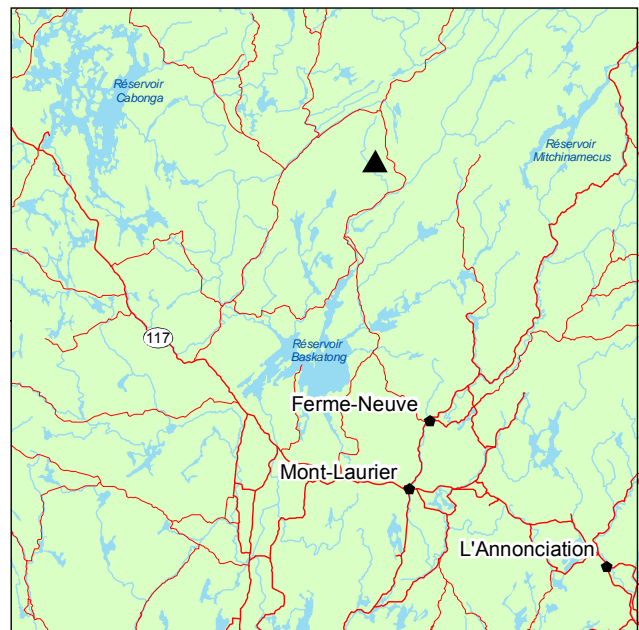
PORTRAIT SOMMAIRE DE LA FORÊT ANCIENNE DU LAC-REMO

Cette forêt ancienne se situe à environ 80 km au nord de Mont-Laurier, dans le sous-domaine bioclimatique de la sapinière à bouleau jaune de l'Ouest. Le lac Remo fait partie d'un réseau hydrographique tertiaire qui comprend le lac du Crocodile et qui atteint la rivière Gatineau par le ruisseau Michomis, à quelque 25 km au nord du réservoir Baskatong. Dans les environs du lac Remo, le relief est peu accidenté : il est constitué de coteaux et de collines aux versants en pente généralement faible, recouverts d'un épais dépôt de till.

La forêt ancienne du Lac-Remo est située sur les collines à l'est et au sud du lac, et repose sur un till

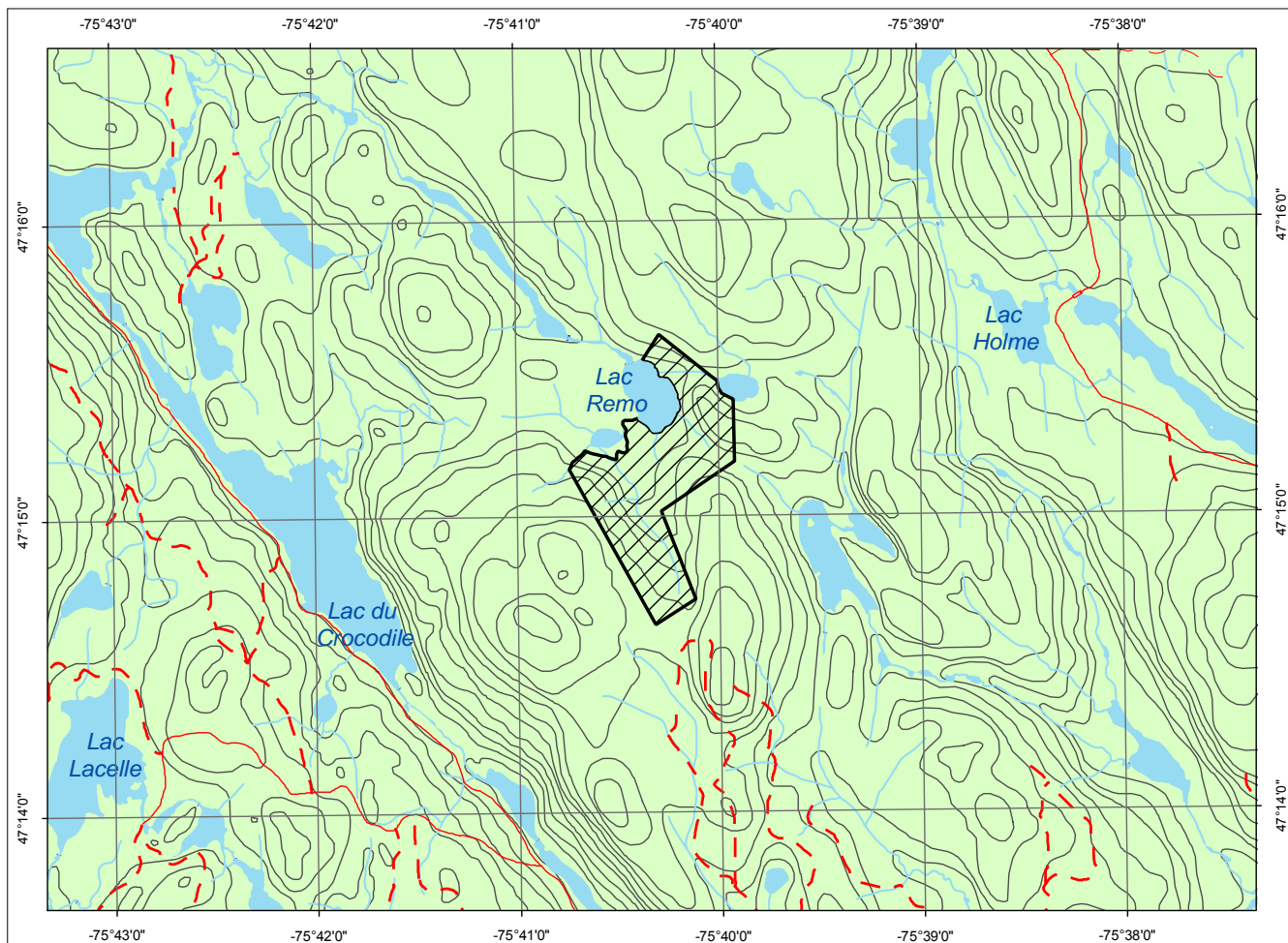
épais bien drainé. Le bouleau jaune domine nettement dans la strate arborescente. On y observe une quantité importante de gros bouleaux jaunes de plus de 60 cm de diamètre, certains atteignant même 90 cm. Ces gros bouleaux jaunes ont souvent plus de 200 ans, les plus vieux ayant jusqu'à 265 ans. D'autres essences viennent compléter le couvert arborescent, dont le sapin baumier, le thuya occidental, l'épinette blanche, l'érable à sucre et le bouleau à papier.

En raison d'épisodes légers d'épidémie de la tordeuse des bourgeons de l'épinette, la forêt est en général assez ouverte. La strate arbustive, plutôt clairsemée, comprend, en plus des espèces arborescentes mentionnées plus haut, *Acer spicatum*, *Corylus cornuta*, *Viburnum lentanoides* et *Sambucus canadensis*. Parmi les herbacées, on observe *Cornus canadensis*, *Dryopteris spinulosa* var. sp., *Trientalis borealis* et *Oxalis acetosella* subsp. *montana*.

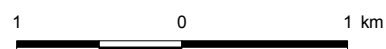


▲ Forêt ancienne du Lac-Remo





Forêt ancienne du Lac-Remo
Cartographie : ministère des Ressources naturelles et de la Faune



POUR PLUS DE RENSEIGNEMENTS :

Ministère des Ressources naturelles et de la Faune
Direction de l'environnement et de la protection des forêts
880, chemin Sainte-Foy, 6^e étage
Québec (Québec) G1S 4X4
Téléphone : 418 627-8646
Télécopieur : 418 643-2368
Courriel : depf@mrrnf.gouv.qc.ca
Site Internet : www.mrrnf.gouv.qc.ca
N^o publication : DEF-204 F-204

Ministère des Ressources naturelles et de la Faune
Direction générale de Laval-Lanaudière-Laurentides
545, boulevard Crémazie Est, 8^e étage
Montréal (Québec) H2M 2V1
Téléphone : 514 873-2140
Télécopieur : 514 873-8983
Courriel : laval@mrrnf.gouv.qc.ca

Dossier n^o 1332

Ce document est accessible dans Internet à l'adresse suivante : www.mrrnf.gouv.qc.ca/forets/connaissances/connaissances-ecosystemes.jsp