

Forêt ancienne du Lac-Wipi

Pessière noire à mousses

Écosystème forestier exceptionnel de la région du Saguenay–Lac-Saint-Jean

EN QUOI CET ÉCOSYSTÈME EST-IL EXCEPTIONNEL ?

La forêt ancienne du Lac-Wipi est une pessière à épinette noire et à sapin, âgée d'environ 275 ans. Son caractère exceptionnel est lié à son âge avancé, mais également au fait qu'elle s'est développée dans un milieu physique particulier qui limite la croissance de la végétation. C'est pour cette raison que malgré leur âge remarquable, les arbres qu'on y trouve sont petits, en hauteur comme en diamètre. Par ailleurs, cette forêt a non seulement colonisé un milieu hostile, mais elle a également été épargnée par les perturbations graves telles que les épidémies d'insectes, les feux et les vents violents qui sévissent sur ce territoire. De plus, elle n'a subi aucune coupe forestière, probablement à cause de sa situation topographique.

Ainsi, l'écosystème qui ceinture le lac Wipi a acquis des caractéristiques propres aux forêts anciennes, comme une structure irrégulière et la présence d'arbres âgés, de débris ligneux au sol et de chicots, dont la dimension voisine celle des plus gros arbres du peuplement. En effet, en l'absence de perturbations naturelles et humaines majeures, cette forêt s'est renouvelée par plusieurs trouées de dimensions relativement faibles créées par la chute de petits groupes d'arbres. Ces trouées ont permis à des cohortes de tiges plus jeunes de se développer, favorisant ainsi la création d'une structure irrégulière.

Les arbres les plus âgés de ce peuplement atteignent 285 ans. Par contre, ces tiges âgées ont une hauteur modeste due à leur faible taux de croissance. Lors d'une promenade dans cette forêt vierge, ce qui est le plus frappant, c'est la structure basse et ouverte du couvert forestier qui témoigne de la faible capacité de production du sol mince qui la supporte.

PORTRAIT SOMMAIRE DE LA FORÊT ANCIENNE DU LAC-WIPI

Cet écosystème exceptionnel fait partie du sous-domaine bioclimatique de la sapinière à bouleau blanc de l'Est. Il couvre 153 ha autour du lac Wipi, à 14 km au sud de la municipalité de l'Anse-Saint-Jean. Cette région est caractérisée par un relief très accidenté et

morcelé, composé de monts et de profondes vallées aux versants escarpés. Cette forêt s'est développée sur un till très mince où les affleurements rocheux sont fréquents. La haute altitude engendre un climat plus froid qu'ailleurs dans la région, ce qui limite la durée de la saison de croissance.

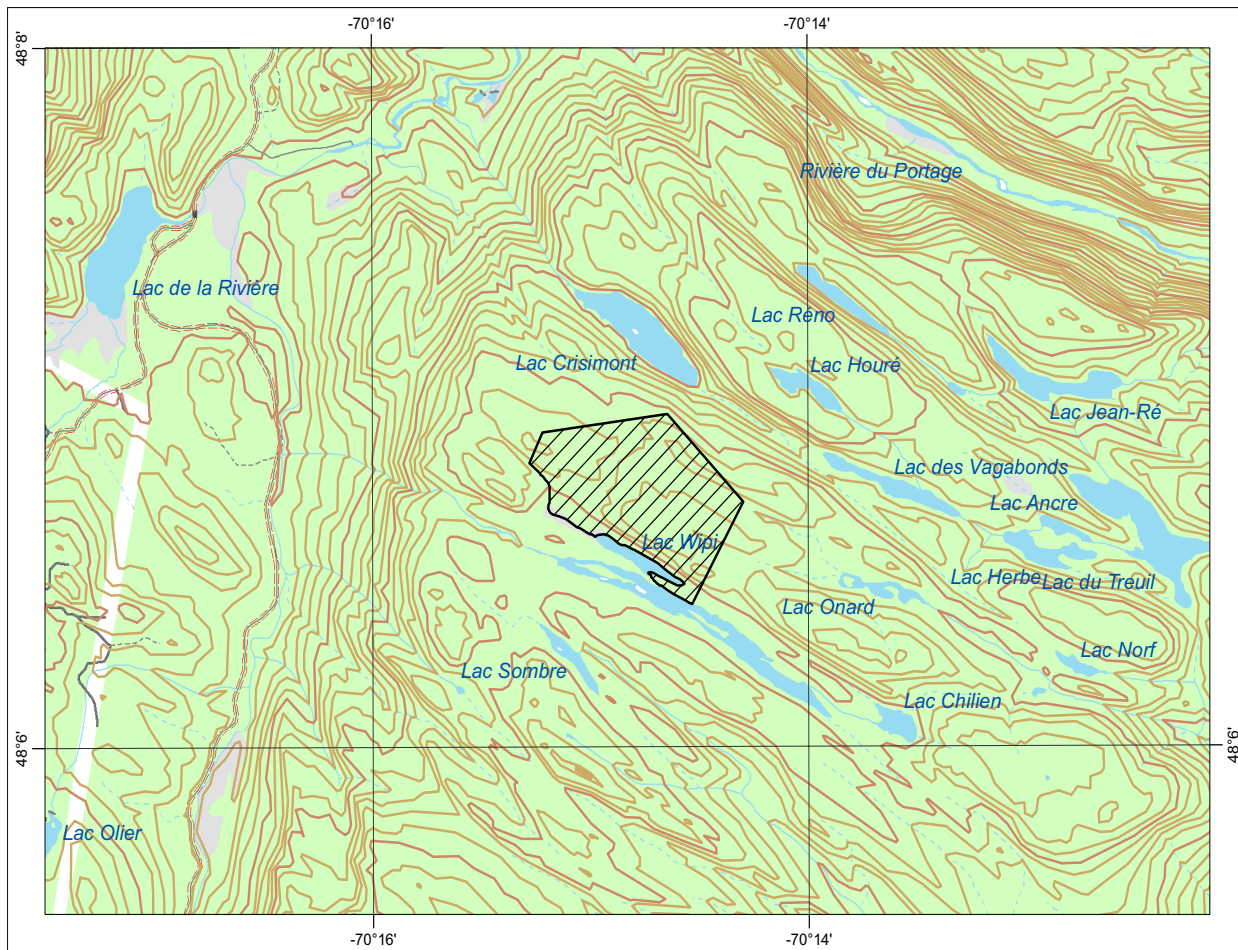
L'épinette noire est nettement dominante dans le couvert arborescent, mais elle est accompagnée par quelques sapins baumiers. La régénération est dominée par l'épinette noire et le sapin baumier dans une proportion plus faible.

Dans le sous-bois, on trouve plusieurs éricacées comme *Vaccinium myrtilloides*, *Kalmia angustifolia* var. *angustifolia* et *Rhododendron groenlandicum* ainsi que *Ilex mucronata*. Les plantes herbacées les plus fréquentes sont *Clintonia borealis* et *Coptis trifolia*. Le sol est bien couvert par *Pleurozium schreberi*, mais on observe aussi quelques îlots de sphaignes et d'autres de lichens.

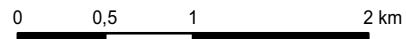


▲ Forêt ancienne du Lac-Wipi





 Forêt ancienne du Lac-Wipi
 Cartographie : ministère des Forêts, de la Faune et des Parcs



POUR PLUS DE RENSEIGNEMENTS :

Ministère des Forêts, de la Faune et des Parcs
 Direction de l'aménagement et de l'environnement forestiers
 5700, 4^e Avenue Ouest, local A-214
 Québec (Québec) G1H 6R1
 Téléphone : 418 627-8650
 Télécopieur : 418 643-2368
 Courriel : daef@mffp.gouv.qc.ca
 Site Web : www.mffp.gouv.qc.ca
 DAEF-204-F-224

Ministère des Forêts, de la Faune et des Parcs
 Direction générale du Saguenay-Lac-Saint-Jean
 3950, boulevard Harvey
 Jonquière (Québec) G7X 8L6
 Téléphone : 418 695-8125
 Télécopieur : 418 695-8133
 Courriel : saguenay-lac-saint-jean@mffp.gouv.qc.ca

Dossier n° 1279

Ce document est accessible dans Internet à l'adresse suivante : www.mffp.gouv.qc.ca/forest/connaissances/connaissances-ecosystemes.jsp