
Forêt rare de la Rivière-Assemetquagan

Pinède blanche à sapin

Écosystème forestier exceptionnel de la région du Bas-Saint-Laurent

EN QUOI CET ÉCOSYSTÈME EST-IL EXCEPTIONNEL ?

C'est la présence d'un écosystème dominé par le pin blanc qui est exceptionnelle dans cette région. En effet, les peuplements de pins blancs sont plutôt rares à l'est de la rivière Chaudière et deviennent encore plus rares dans toute la péninsule gaspésienne, à l'est de la rivière Rimouski. Habituellement, on les trouve davantage concentrés dans le sud-ouest du Québec. Les peuplements de pins blancs observés aux abords de la rivière Assemetquagan sont donc situés bien au-delà, au nord-est, de leur aire de distribution naturelle.

La présence des peuplements de pins blancs aux abords de la rivière Assemetquagan s'explique par un feu qui date d'environ 150 ans, soit l'âge des pins dominants des peuplements. Les incendies de forêt favorisent très fortement l'implantation des pinèdes, puisque les cônes du pin blanc ont tendance à s'ouvrir lorsqu'ils sont exposés à la chaleur. C'est pour cette raison que les pinèdes ont généralement un couvert équié et des arbres ayant à peu près tous le même âge. La forêt rare de la Rivière-Assemetquagan a notamment pu se maintenir en échappant aux coupes forestières grâce à sa position topographique : une pente forte difficilement accessible pour l'exploitation.

PORTRAIT SOMMAIRE DE LA FORÊT RARE DE LA RIVIÈRE-ASSEMETQUAGAN

La forêt rare de la Rivière-Assemetquagan est comprise dans le sous-domaine bioclimatique de la sapinière à bouleau jaune de l'Est. Elle est située à 45 km au sud-est d'Amqui, dans la zec Casault. Le paysage régional offre un relief accidenté, formant un plateau entaillé de profondes vallées encaissées.

La forêt rare est composée de quatre peuplements homogènes totalisant 66 ha, le long de la rivière Assemetquagan. Cette dernière est flanquée de pentes très prononcées aux dépôts de sédiments qui proviennent du substratum rocheux sédimentaire et qui sont bien drainés. Exposés au sud, ces sites sont donc plus susceptibles au feu.

À l'étage supérieur, les gros pins dominent. Leur dimension est respectable, avec des diamètres variant de 45 à 65 cm. Leur hauteur culmine à près de 33 m.

Une cohorte dense d'espèces arborescentes colonise les étages intermédiaires. Il s'agit principalement du sapin baumier, du thuya occidental et, dans une moindre mesure, de l'érable rouge et de l'épinette noire.

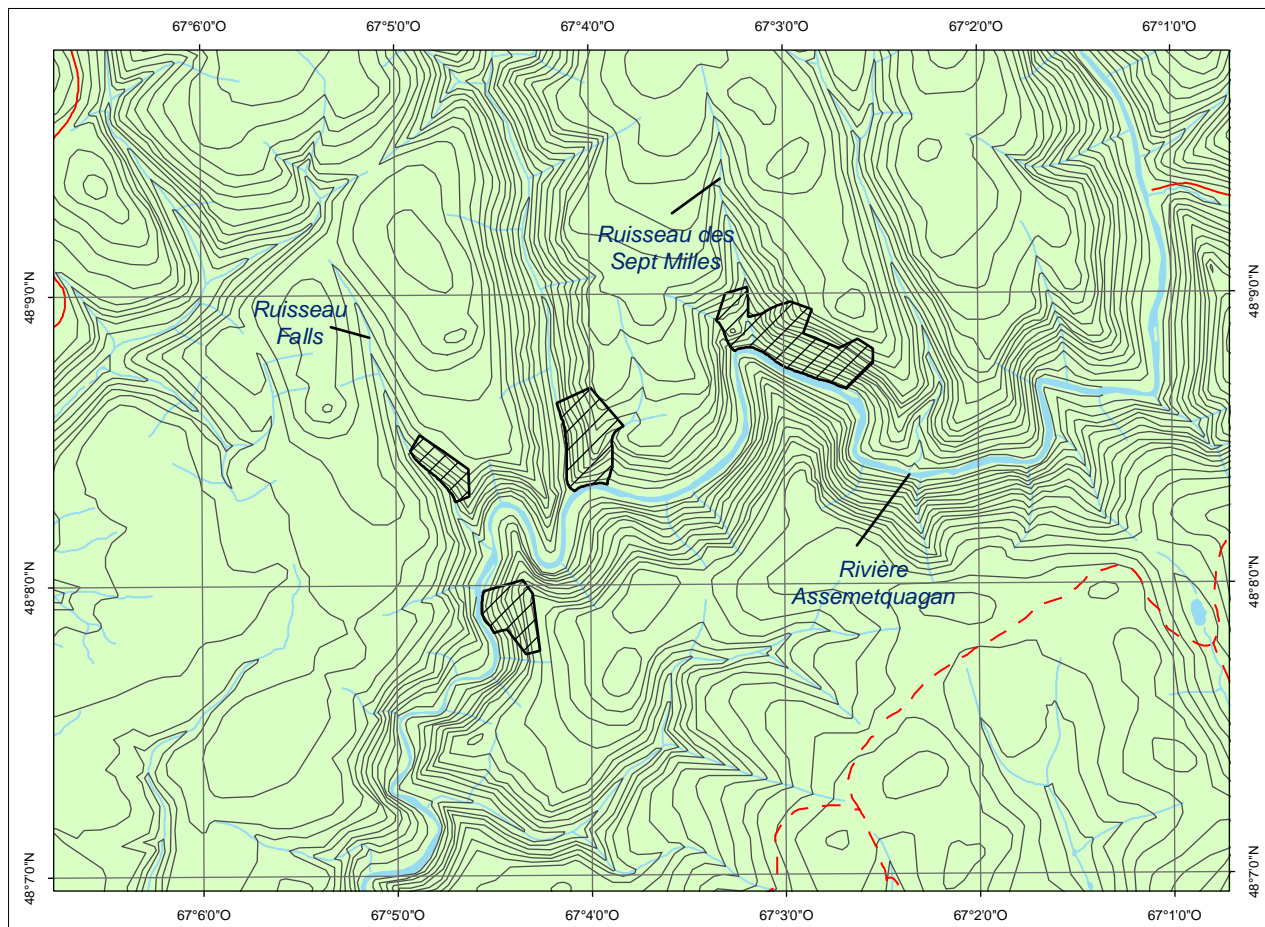
Le cortège arbustif est varié et comprend, en plus des espèces de la strate arborescente, *Acer pensylvanicum*, *Corylus cornuta*, *Diervilla lonicera*, *Sorbus americana* et l'éricacée *Vaccinium angustifolium*.

La strate non ligneuse comprend les herbacées *Clintonia borealis*, *Cornus canadensis*, *Maianthemum canadense*, *Linnaea borealis* et *Aralia nudicaulis*.



▲ Forêt rare de la Rivière-Assemetquagan





Forêt rare de la Rivière-Assemetquagan
Cartographie : ministère des Ressources naturelles et de la Faune

1 0 1 km

POUR PLUS DE RENSEIGNEMENTS :

Ministère des Ressources naturelles et de la Faune
Direction de l'environnement et de la protection des forêts
880, chemin Sainte-Foy, 6^e étage
Québec (Québec) G1S 4X4
Téléphone : 418 627-8646
Télécopieur : 418 643-5651
Courriel : depf@mrnf.gouv.qc.ca
Site Internet : www.mrnf.gouv.qc.ca
N° publication : DEF-204 F-179

Ministère des Ressources naturelles et de la Faune
Direction des forêts du Bas-Saint-Laurent
92, 2^e Rue Ouest, bureau 207-9
Rimouski (Québec) G5L 8B3
Téléphone : 418 727-3710
Télécopieur : 418 727-3735
Courriel : bas-saint-laurent.forêts@mrnf.gouv.qc.ca

Dossier n° 1454

Ce document est accessible dans Internet à l'adresse suivante : www.mrnf.gouv.qc.ca/forets/connaissances/connaissances-ecosystemes.jsp