

---

# Forêt rare de la Rivière-Square Forks

Bétulaie jaune à sapin

## Écosystème forestier exceptionnel de la région du Bas-Saint-Laurent

### EN QUOI CET ÉCOSYSTÈME EST-IL EXCEPTIONNEL ?

La bétulaie jaune à sapin de la rivière Square Forks constitue un type de peuplement forestier très rare au cœur de la péninsule gaspésienne, à proximité de sommets de 700 m. Cette région est nettement dominée par la forêt boréale, soit principalement des sapinières et des pessières (peuplements d'épinettes). La bétulaie jaune est habituellement associée aux groupements végétaux plus méridionaux. C'est à une trentaine de kilomètres plus au sud de la forêt de la rivière Square Forks que l'on trouve les dernières occurrences du bouleau jaune pénétrant à l'intérieur de la péninsule gaspésienne.

Dans la forêt boréale, les bétulaies jaunes isolées seraient l'héritage d'une migration des espèces végétales à la fin de la dernière glaciation. Favorisées dans leur expansion par un climat plus doux il y a quelques milliers d'années, les bétulaies jaunes auraient ensuite reculé avec le refroidissement des derniers millénaires. Aujourd'hui, elles se confinent dans les niches écologiques qui leur sont le plus favorables, soit les fonds de vallées encaissées. Ces niches écologiques, avec un faible ensoleillement et un taux élevé d'humidité, sont peu susceptibles au feu, ce qui favorise le bouleau jaune. La bétulaie jaune de la rivière Square Forks serait donc un peuplement relique d'une époque où ce type de peuplement était beaucoup plus répandu au cœur de la péninsule gaspésienne.

### PORTRAIT SOMMAIRE DE LA FORÊT RARE DE LA RIVIÈRE-SQUARE FORKS

La forêt rare de la Rivière-Square Forks est située à 55 km au nord-ouest de New Richmond. Elle fait partie du sous-domaine bioclimatique de la sapinière à bouleau blanc de l'Est. Avec un relief très accidenté et des sommets arrondis, le paysage environnant se caractérise par une amplitude altitudinale élevée et des vallées très profondes. Les plans d'eau y sont rares.

La forêt rare de la Rivière-Square Forks, de forme allongée, occupe une superficie de 14 ha. Elle se trouve dans une coulée profonde aux flancs abrupts de part et d'autre d'un ruisseau de montagne. Celui-

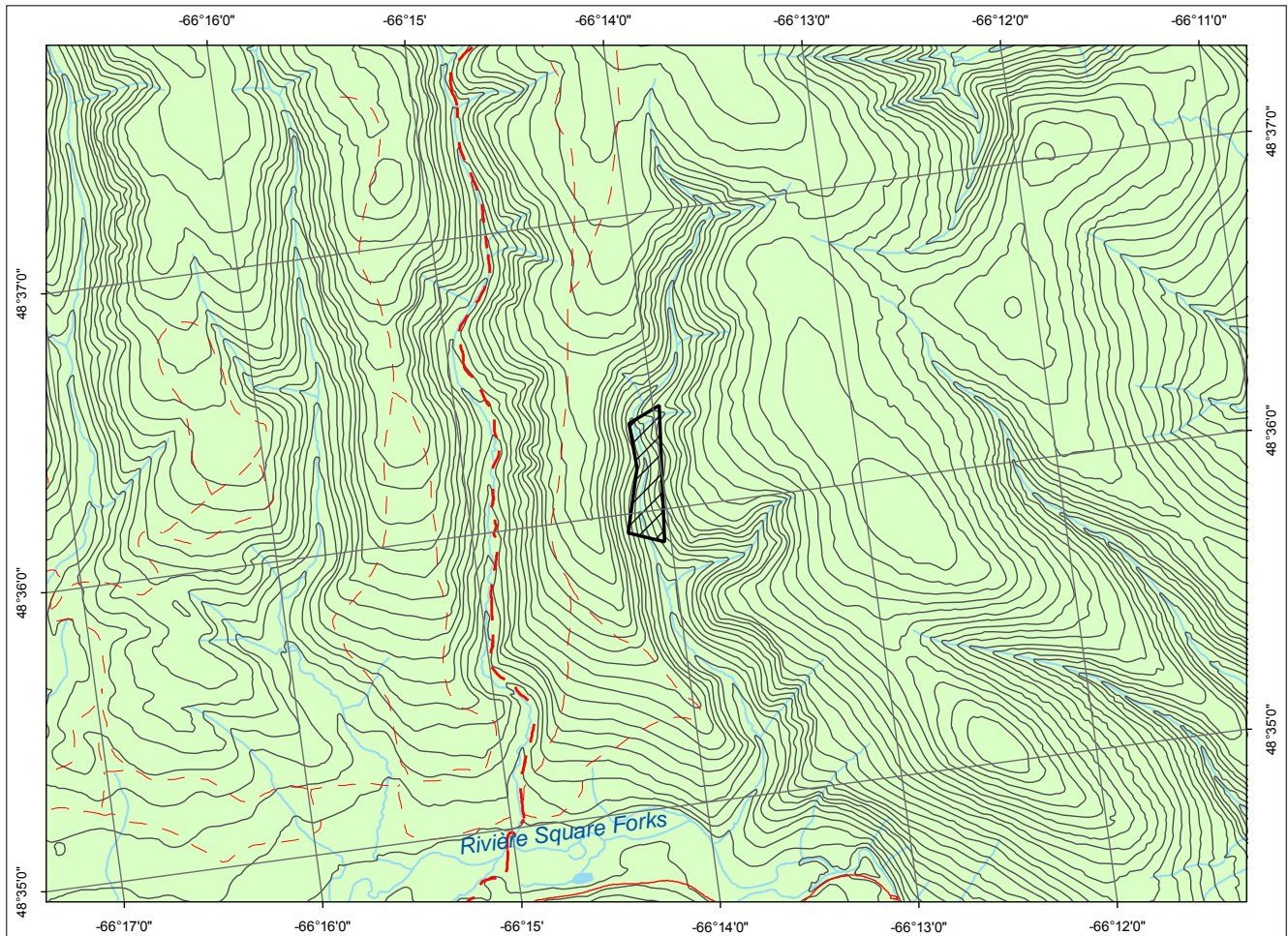
ci la traverse sur toute sa longueur avant de se déverser 2 km plus bas dans la rivière Square Forks, elle-même un affluent de la rivière Cascapédia. La forêt rare croît sur un dépôt de surface constitué de matériaux d'altération très pierreux et bien drainés.


Le bouleau jaune est nettement dominant dans la strate arborescente supérieure. Il est accompagné du sapin baumier, du bouleau à papier et de l'épinette blanche. Ces mêmes espèces composent la strate arbustive en compagnie d'*Acer spicatum*. Des dommages causés par la tordeuse des bourgeons de l'épinette sont visibles dans le peuplement. La mort des sapins qui en a résulté a créé des ouvertures qui ont favorisé l'installation et la croissance d'une grande quantité de jeunes tiges de bouleau jaune, ce qui renforce le caractère pérenne de l'écosystème. La strate herbacée comprend principalement *Cornus canadensis*, *Huperzia lucidula*, *Oxalis acetosella* subsp. *montana* et *Dryopteris spinulosa* var. *sp.*




▲ Forêt rare de la Rivière-Square Forks





 Forêt rare de la Rivière-Square Forks  
Cartographie : ministère des Ressources naturelles et de la Faune

1 0 1 km



### POUR PLUS DE RENSEIGNEMENTS :

Ministère des Ressources naturelles et de la Faune  
Direction de l'environnement et de la protection des forêts  
880, chemin Sainte-Foy, 6<sup>e</sup> étage  
Québec (Québec) G1S 4X4  
Téléphone : 418 627-8646  
Télécopieur : 418 643-2368  
Courriel : [depf@mrfn.gouv.qc.ca](mailto:depf@mrfn.gouv.qc.ca)  
Site Internet : [www.mrfn.gouv.qc.ca](http://www.mrfn.gouv.qc.ca)  
N° publication : DEF-204 F-198

Ministère des Ressources naturelles et de la Faune  
Direction générale du Bas-Saint-Laurent  
92, 2<sup>e</sup> Rue Ouest, bureau 207  
Rimouski (Québec) G5L 8B3  
Téléphone : 418 727-3710  
Télécopieur : 418 727-3735  
Courriel : [bas-saint-laurent@mrfn.gouv.qc.ca](mailto:bas-saint-laurent@mrfn.gouv.qc.ca)

Dossier n° 1486

Ce document est accessible dans Internet à l'adresse suivante : [www.mrfn.gouv.qc.ca/forets/connaissances/connaissances-ecosystemes.jsp](http://www.mrfn.gouv.qc.ca/forets/connaissances/connaissances-ecosystemes.jsp)