


COLLECTION FAUNE JEUNESSE

La faune du Québec

Les espèces pêchées et la pêche

Catherine Ayotte
Mélinda Morissette



Québec 

COLLECTION FAUNE JEUNESSE

LA FAUNE DU QUÉBEC



LES ESPÈCES PÊCHÉES ET LA PÊCHE

Ce projet a bénéficié d'un soutien financier du ministère de l'Environnement, de la Lutte contre les changements climatiques, de la Faune et des Parcs rendu possible grâce aux revenus issus de la vente des permis de chasse, de pêche et de piégeage au Québec.

RECHERCHE ET TEXTES

Catherine Ayotte

COMITÉ DE RÉALISATION

Alexandre Asselin

Catherine Ayotte

Édith Lacombe

Christine Robitaille

DESIGN GRAPHIQUE ET RÉVISION

Mélinda Morissette

ILLUSTRATIONS

Mélinda Morissette

Catherine Ayotte

ÉDITION

**Ministère de l'Environnement, de la Lutte
contre les changements climatiques, de la Faune
et des Parcs**

ISBN: 978-2-550-92944-4 (relié)

ISBN: 978-2-550-98103-9 (PDF)

Dépôt légal 2023

Bibliothèque et Archives nationales du Québec

Bibliothèque et Archives Canada

© Gouvernement du Québec. Tous droits réservés.

Il est interdit de reproduire ou de diffuser, en tout ou en partie, le présent ouvrage par quelque procédé que ce soit sans avoir obtenu au préalable l'autorisation écrite du propriétaire du copyright.

Le présent document n'a aucune valeur officielle. Référez-vous à la réglementation en vigueur.



La faune du Québec

Les espèces pêchées et la pêche



COLLECTION FAUNE JEUNESSE



Œufs de perchaude

TABLE DES MATIÈRES

INTRODUCTION ~~~~~	5
LA FAUNE DU QUÉBEC ~~~~~	6
MORPHOLOGIE ET ANATOMIE ~~~~~	8
REPRODUCTION DES POISSONS ~~~~~	12
SCHÉMA D'UN BASSIN VERSANT ~~~~~	13
COMPARAISON DE TAILLES ~~~~~	14
SIGNIFICATION DES PICTOGRAMMES ~~~~~	16
ESPÈCES PÊCHÉES ~~~~~	19
LES POISSONS DU QUÉBEC, UNE RESSOURCE NATURELLE RENOUVELABLE! ~~~~~	79
IMPORTANCE DE LA PÊCHE ET MISE EN VALEUR ~~~~~	82
PRÉPARATION ET MATÉRIEL ~~~~~	84
TECHNIQUES DE PÊCHE ~~~~~	88
CODE DE COMPORTEMENT DU PÊCHEUR ~~~~~	90
COMMENT DEVENIR PÊCHEUR? ~~~~~	92
LES ESPÈCES EXOTIQUES ENVAHISSANTES ~~~~~	93
JEU-QUESTIONNAIRE ~~~~~	95



Quelle est cette espèce? Tu trouveras la réponse à la fin du livre! Ouvre l'œil, il y a d'autres espèces à identifier!



SAVAIS-TU QUE PLUSIEURS CENTAINES D'ESPÈCES ANIMALES SAUVAGES SONT PRÉSENTES AU QUÉBEC?

EN SORTANT DE CHEZ TOI, TU POURRAS CONSTATER À QUEL POINT CETTE FAUNE EST DIVERSIFIÉE!

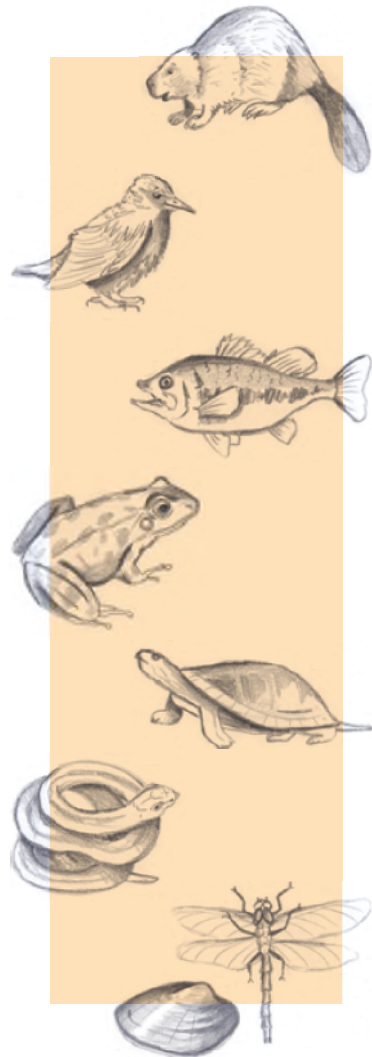
On compte près de 800 espèces vertébrées au Québec! Parmi elles se trouvent des mammifères, des oiseaux, des poissons, des amphibiens, des tortues et même des couleuvres! La plupart de ces espèces sont communes ou abondantes, mais certaines sont plus rares. Pour avoir la chance d'en observer dans la nature, il faut sortir dehors et explorer les environs!

À travers les pages qui suivent, tu pourras découvrir plusieurs espèces animales pêchées au Québec. Tu en apprendras sur la pêche et sur l'équipement nécessaire à sa pratique. Tu pourras aussi voir les différentes façons de mettre en valeur cette ressource naturelle renouvelable. À la toute fin du livre, tu trouveras un jeu-questionnaire pour réviser les connaissances apprises.

Bonne lecture!

LA FAUNE DU QUÉBEC

La faune du Québec est très diversifiée! On compte des milliers d'espèces qui sont présentes dans différents habitats, aquatiques ou terrestres, du sud jusqu'au nord du Québec!



95 ESPÈCES DE **MAMMIFÈRES**

- Allaitent leurs petits
- Possèdent des poils

455 ESPÈCES D'**OISEAUX**

- Pondent des œufs
- Possèdent des plumes

209 ESPÈCES DE **POISSONS**

- Pondent des œufs
- Respirent sous l'eau

21 ESPÈCES D'**AMPHIBIENS**

- Pondent des œufs
- Possèdent une peau sans écailles, plumes ou poils

10 ESPÈCES DE **TORTUES**

- Pondent des œufs
- Possèdent une carapace

8 ESPÈCES DE **COULEUVRES**

- Pondent des œufs
- Sont recouvertes d'écailles

+ DE 30 000 ESPÈCES D'**INSECTES** ET AUTRES **INVERTÉBRÉS**

- Pondent des œufs
- Formes et habitats variés

PÊCHE ET ESPÈCES PÊCHÉES

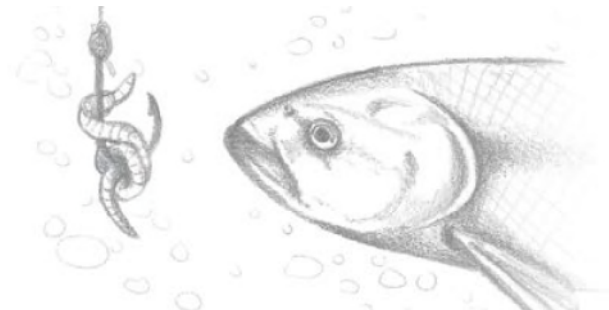
La pêche est une activité qui est pratiquée depuis des milliers d'années. Autrefois, on pêchait pour subvenir à ses besoins, mais aujourd'hui, la pêche est une activité récréative et commerciale. Elle se pratique seul, en famille ou entre amis. C'est souvent la première activité liée à la faune qui est vécue par les enfants. La pêche est accessible presque partout, autant en milieu urbain, en campagne ou en forêt.

En respectant les règlements en vigueur, les pêcheurs de tous âges contribuent à la conservation des populations de poissons et de leurs habitats. La mise en valeur de cette ressource renouvelable profite autant aux utilisateurs qu'à l'économie!



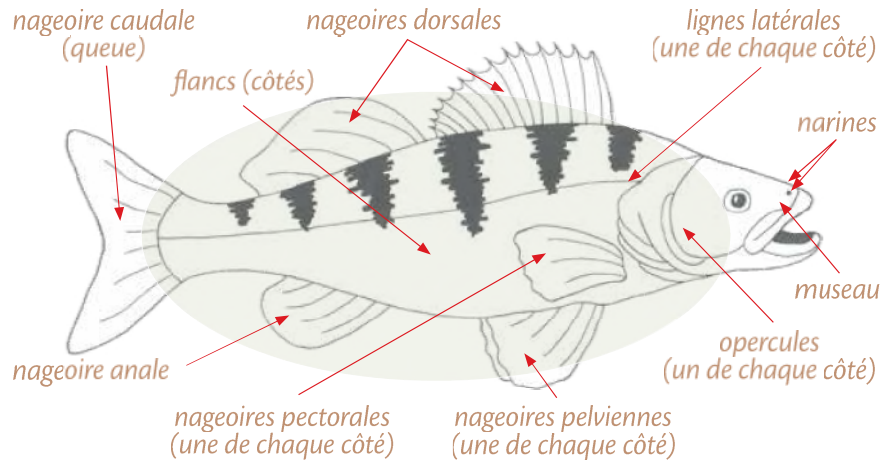
Parmi les espèces pêchées, on trouve des poissons d'eau douce, des poissons d'eau salée et des poissons qui fréquentent les deux milieux. Les espèces pêchées vivent dans une très grande variété d'habitats, dont certains sont facilement accessibles et se trouvent aux quatre coins du Québec.

Voilà plusieurs raisons de s'intéresser à ce loisir stimulant!



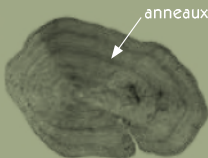
MORPHOLOGIE ET ANATOMIE

La morphologie – ce qui est visible et externe – est étroitement liée au mode de vie et à l’habitat de chaque animal.



ÉCAILLES

Petites plaques rigides sur la peau qui agissent comme une armure. On compte les anneaux de croissance des écailles pour évaluer l’âge des poissons.



MUCUS

Substance gluante qui recouvre les écailles et qui permet de protéger le poisson des parasites et des maladies.

FILAMENT



Structure longue et fine ressemblant à un fil qui termine certaines nageoires.

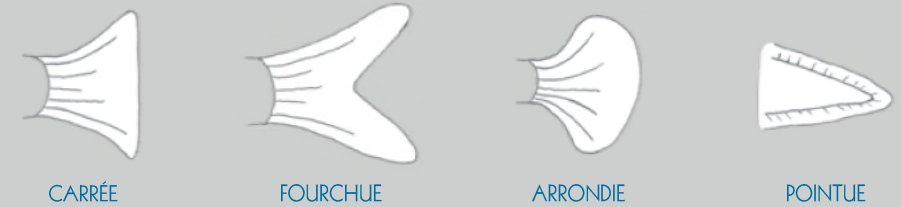
BARBILLONS

Moustaches présentes autour de la bouche de certaines espèces de poissons qui permettent de goûter et de toucher.



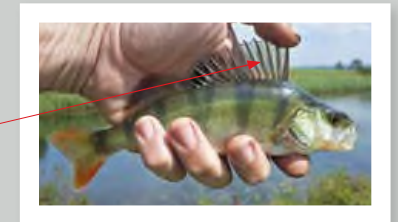
Les nageoires ont deux fonctions principales : elles assurent la stabilité du poisson (dorsale, anale), comme la quille d’un bateau, et elles lui permettent de se déplacer (caudale, pectorales, pelviennes), comme les pattes chez les animaux terrestres.

DIFFÉRENTES FORMES DE NAGEOIRE CAUDALE (QUEUE) :



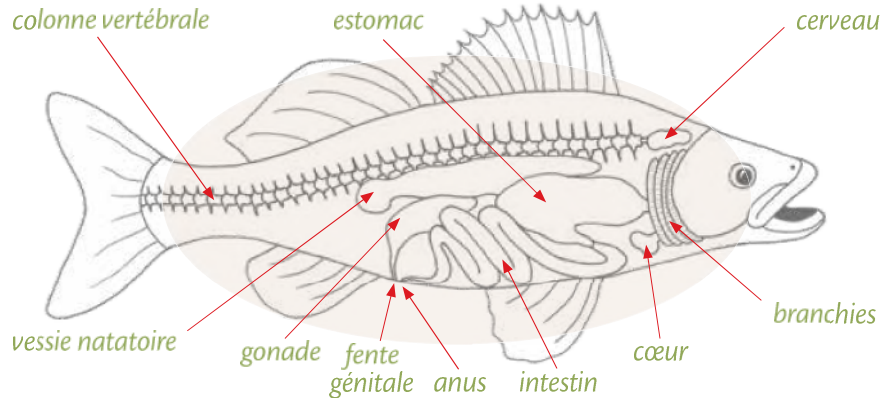
DIFFÉRENTS TYPES DE NAGEOIRES :

- Nageoire à rayons épineux : nageoire dont les éléments osseux sont rigides et en forme d’épines qui peuvent servir de moyen de défense.
- Nageoire à rayons mous : nageoire dont les éléments osseux ne sont pas rigides, ce qui la rend plus molle et flexible.
- Nageoire adipeuse : nageoire molle et sans rayons située sur le dos de certaines familles de poissons, comme les salmonidés. Elle est située entre la nageoire dorsale et la nageoire caudale.



MORPHOLOGIE ET ANATOMIE

L'anatomie — ce qui est caché à l'intérieur d'un animal (comme les systèmes digestif, respiratoire et reproducteur).



VESSIE NATATOIRE

Organe rempli de gaz qui ressemble à un sac transparent. Il aide le poisson à flotter et à rester en équilibre sans avoir à nager constamment.

GONADE

Organe qui fait partie du système reproducteur des animaux. Chez la femelle, c'est l'ovaire qui produit des ovules et chez le mâle, c'est le testicule qui produit des spermatozoïdes.

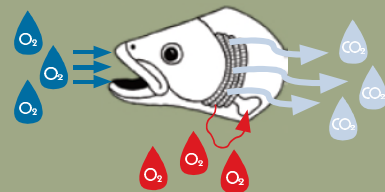
FENTE GÉNITALE

Ouverture ventrale qui permet l'expulsion des œufs, des alevins (poissons sortant de l'œuf) ou des spermatozoïdes.

BRANCHIES

Organes respiratoires internes composés de fins filaments. Ils permettent aux poissons de respirer sous l'eau en filtrant l'oxygène (O_2) de l'eau. Cette eau entre par la bouche, passe par les branchies et ressort par les ouvertures (ouïes) situées sous les opercules.

Les branchies captent l' O_2 de l'eau pour l'envoyer dans le sang. En même temps, elles retirent le gaz carbonique (CO_2) du sang pour le rejeter dans l'eau.



Savais-tu que la majorité des espèces de poissons ont un squelette osseux? Mais il y a quelques exceptions : les esturgeons et les requins ont un squelette fait de cartilage. L'arête d'un poisson, ça te dit quelque chose? Il s'agit en fait d'un morceau de son squelette.



REPRODUCTION DES POISSONS

VIVIPARE

Se dit d'un animal dont l'œuf se développe complètement à l'intérieur de la femelle. Le jeune est donc entièrement formé à la naissance (certains poissons et mammifères).

OVOVIVIPARE

Se dit d'un animal qui pond des œufs, mais qui les garde dans une poche ventrale, à l'intérieur du corps de l'un des parents. Une fois les jeunes formés, les œufs éclosent dans le ventre et sortent de la poche (certains poissons et reptiles).

OVIPARE

Se dit d'un animal qui pond des œufs. Le jeune se développe dans l'œuf, à l'extérieur du corps de la femelle. La majorité des poissons sont ovipares.

Adulte

Animal qui est prêt à se reproduire. Un adulte reproducteur est un poisson qui, en plus d'être prêt à se reproduire, va se déplacer vers les sites de reproduction. Les poissons adultes ne se reproduisent pas nécessairement toutes les années.

Juvenile

Jeune poisson qui ressemble à un adulte, mais qui n'a pas la capacité de se reproduire puisque sa croissance n'est pas terminée.

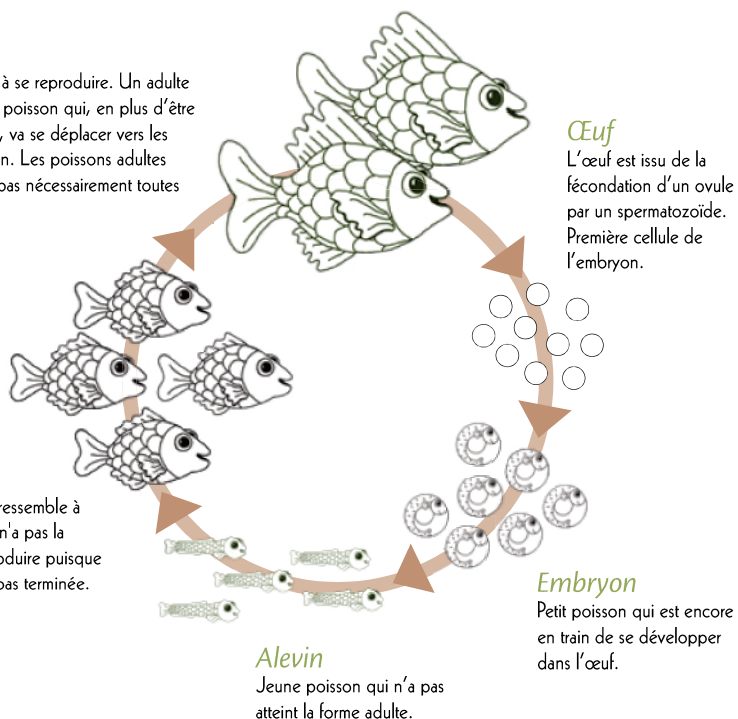


SCHÉMA D'UN BASSIN VERSANT

BASSIN VERSANT

Une portion de territoire dont toutes les précipitations sont recueillies et entraînées vers un même endroit.

ESTUAIRE

Ouverture par laquelle un fleuve se jette dans la mer ou dans l'océan. L'estuaire est soumis aux mouvements des marées. C'est l'embouchure du fleuve.

TÊTE D'UN COURS D'EAU OU D'UN LAC

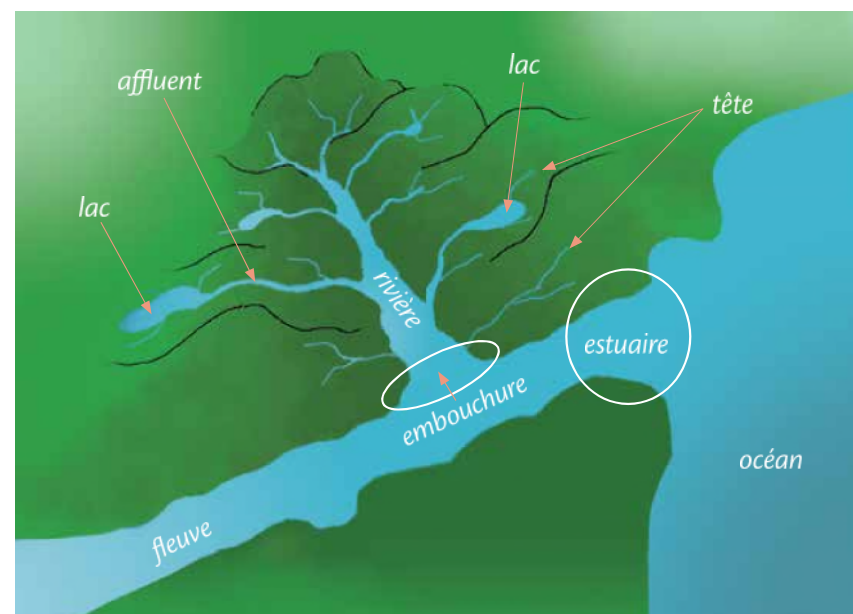
Partie la plus haute d'un cours d'eau d'où l'eau s'écoule.

AFFLUENT

Cours d'eau qui se jette dans un autre cours d'eau généralement plus grand.

EMBOUCHURE

Ouverture par laquelle un cours d'eau se jette dans la mer, dans un lac ou dans un autre cours d'eau.



COMPARAISON DE TAILLES PAR FAMILLE

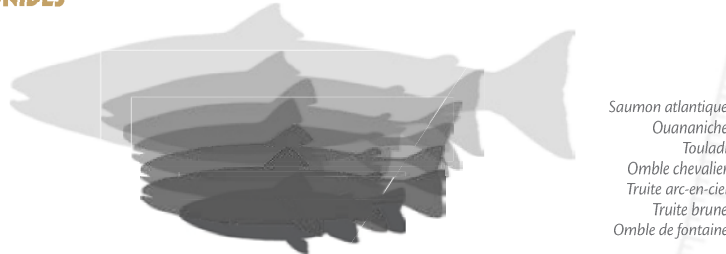
ACIPENSERIDÉS



ÉSOCIDÉS



SALMONIDÉS



ANGUILLIDÉS



GADIDÉS



CLUPÉIDÉS



SCORPÉNIDÉS



MORONIDÉS



LOTIDÉS



ICTALURIDÉS



SCOMBRIDÉS



PERCIDÉS



CENTRARCHIDÉS



OSMÉRIDÉS



Selon le sexe (mâle ou femelle) et l'âge, la taille des individus peut être très variable!



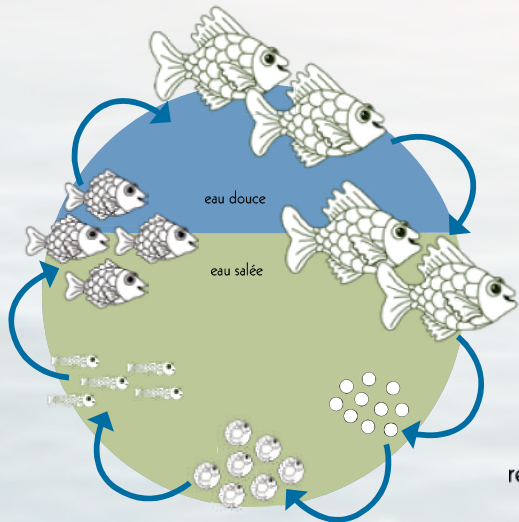
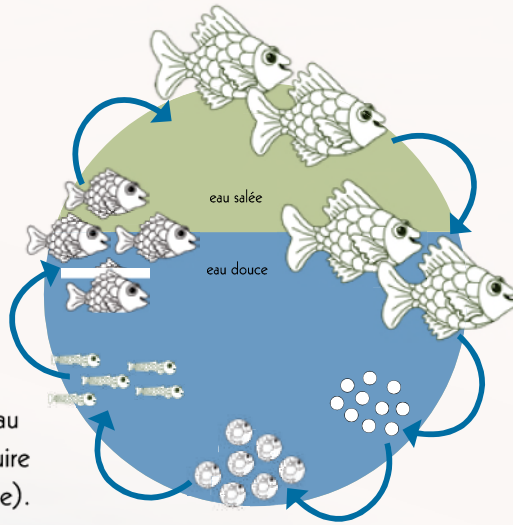
SIGNIFICATION DES PICTOGRAMMES

Habitat



ANADROME

Se dit d'un poisson qui vit en eau salée, mais qui retourne en eau douce pour se reproduire (ex. : saumon atlantique).



CATADROME

Se dit d'un poisson qui vit en eau douce, mais qui se rend en eau salée pour se reproduire (ex. : anguille d'Amérique).



D'EAU DOUCE

Se dit d'un poisson qui vit et qui se reproduit en eau douce (ex. : perchaude).



D'EAU SALÉE

Se dit d'un poisson qui vit et se reproduit en eau salée, en mer et le long des côtes (ex. : maquereau bleu).

Eau froide (<10 °C)



Eau fraîche (10 à 20 °C)



Eau chaude (>21 °C)



TEMPÉRATURE

Les poissons peuvent vivre à différentes températures, mais chaque espèce est adaptée à une température idéale.



SOLITAIRE

Se dit d'un poisson qui vit habituellement seul.

Mode de vie



GRÉGAIRE

Se dit d'un poisson qui vit en groupe. Ce groupe est appelé « banc ».

SIGNIFICATION DES PICTOGRAMMES

Été



Hiver



ACTIF EN ÉTÉ OU EN HIVER

La période de l'année où les poissons sont actifs ou plus faciles à pêcher varie d'une espèce à l'autre.



ALIMENTATION

Les poissons ont une alimentation très variée qui se compose de plancton (organismes microscopiques comme de minuscules crevettes), d'insectes, de poissons, de végétaux et de beaucoup d'autres aliments trouvés dans l'eau.



REPRODUCTION

La période de reproduction se nomme « fraie ». L'endroit où les femelles déposent leurs œufs se nomme « frayère ».



LONGUEUR ET POIDS



Espèces pêchées

Famille	Espèce (nom scientifique)	Page
ACIPENSERIDÉS	Esturgeon jaune (<i>Acipenser fulvescens</i>)	40
ANGUILLIDÉS	Anguille d'Amérique (<i>Anguilla rostrata</i>)	44
CENTRARCHIDÉS	Achigan à grande bouche (<i>Micropterus salmoides</i>)	20
	Achigan à petite bouche (<i>Micropterus dolomieu</i>)	22
	Crapet-soleil (<i>Lepomis gibbosus</i>)	24
CLUPÉIDÉS	Alose Savoureuse (<i>Alosa sapidissima</i>)	46
ÉSOCIDÉS	Grand brochet (<i>Esox lucius</i>)	30
	Brochet maillé (<i>Esox niger</i>)	32
	Maskinongé (<i>Esox masquinongy</i>)	34
GADIDÉS	Morue franche (<i>Gadus morhua</i>)	56
	Poulamon atlantique (<i>Microgadus tomcod</i>)	58
ICTALURIDÉS	Barbotte brune (<i>Ameiurus nebulosus</i>)	36
	Barbue de rivière (<i>Ictalurus punctatus</i>)	38
LOTIDÉS	Lotte (<i>Lota lota</i>)	42
MORONIDÉS	Bar rayé (<i>Morone saxatilis</i>)	48
OSMÉRIDÉS	Éperlan arc-en-ciel (<i>Osmerus mordax</i>)	50
	Capelan (<i>Mallotus villosus</i>)	52
PERCIDÉS	Perchaude (<i>Perca flavescens</i>)	26
	Doré jaune (<i>Sander vitreus</i>)	28
SALMONIDÉS	Saumon atlantique (<i>Salmo salar</i>)	64
	Ouananiche (<i>Salmo salar ouananiche</i>)	66
	Omble de fontaine (<i>Salvelinus fontinalis</i>)	70
	Omble chevalier (<i>Salvelinus alpinus</i>)	68
	Touladi (<i>Salvelinus namaycush</i>)	72
	Truite arc-en-ciel (<i>Oncorhynchus mykiss</i>)	74
	Truite brune (<i>Salmo trutta</i>)	76
SCOMBRIDÉS	Maquereau bleu (<i>Scomber scombrus</i>)	54
SCORPÉNIDÉS	Sébaste atlantique (<i>Sebastes mentella</i>)	60

L'achigan à grande bouche

 *Un grand combattant!*



- Dos vert brillant à olive ou brun verdâtre avec une large bande foncée horizontale tout le long du corps.
- 2 nageoires dorsales presque séparées. Celle de devant est arrondie et porte 10 épines de longueurs différentes.
- 3 épines sur la nageoire anale.
- Le coin de la bouche dépasse l'œil.



Habitat



- Eau peu profonde (moins de 6 mètres) dans des lacs ou rivières à courant lent avec végétation dense et fond mou.

Répartition géographique



- Poissons, crustacés, insectes, écrevisses, grenouilles.



- Fin mai à juillet.
- Frayère en eau peu profonde avec nénuphars, roseaux, etc.
- Entre 5 000 et 14 000 œufs jaunâtres.
- Éclosion : entre 3 et 5 jours après la ponte.

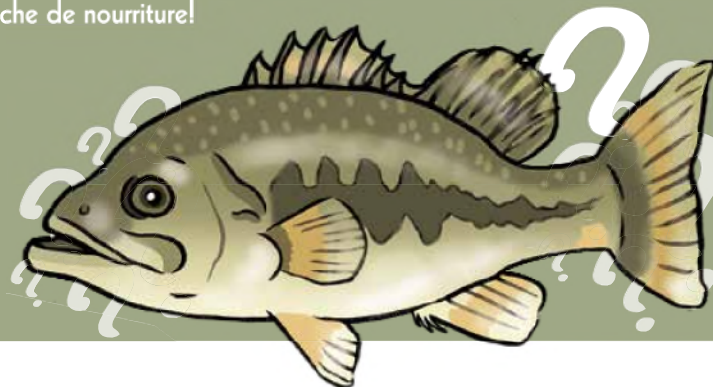
SAVIEZ-VOUS QUE?



? L'achigan à grande bouche tolère des eaux plus chaudes et plus brouillées que l'achigan à petite bouche!

? Les achigans sont des poissons très combattifs, ils sont donc très populaires auprès des pêcheurs du Québec!

? Les achigans vivent en bancs. Ils peuvent former des bancs avec des espèces de même taille comme les crapets, par exemple. Cela leur permet une meilleure protection contre leurs prédateurs et facilite la recherche de nourriture!



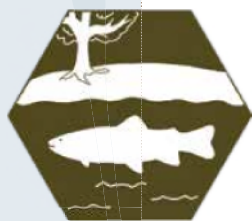
L'achigan à petite bouche



Un grand romantique!



- Dos brun doré à vert, flancs plus pâles avec 8 à 15 barres verticales sombres.
- 2 nageoires dorsales unies. Celle de devant est arrondie et porte 10 épines de longueurs égales.
- 3 épines sur la nageoire anale.
- Le coin de la bouche s'arrête sous l'œil.



Habitat



- Eau peu profonde et claire à fond rocaillieux ou sablonneux, dans les lacs et rivières à courant moyen ou fort.

Répartition géographique



- Poissons, crustacés, insectes, écrevisses, grenouilles.



- Fin mai à juillet.
- Frayère dans des eaux de profondeur variable, sur des fonds rocheux ou sablonneux avec abris (roches, billots).
- Entre 5 000 et 14 000 œufs jaunâtres.
- Éclosion : entre 4 et 10 jours après la ponte.

SAVIEZ-VOUS QUE?



? L'achigan à petite bouche se différencie de l'achigan à grande bouche avec ses deux nageoires dorsales qui sont unies et les épines de même longueur sur sa nageoire dorsale avant!

? Durant la journée, il a tendance à s'abriter dans les algues. Le meilleur moment pour le capturer est donc tôt le matin ou en fin de soirée!

? Durant la période de reproduction, l'achigan mâle effectue une parade nuptiale pour attirer les femelles au nid qu'il a creusé. Après la ponte, il protège les œufs fécondés ainsi que les alevins qui en sortent jusqu'à deux semaines après l'éclosion!



Le crapet-soleil

 *Un poisson flamboyant!*



- Corps coloré avec taches vert olive, orange ou rouges et reflets bleutés sur les flancs.
- Nageoire dorsale qui porte 10 ou 11 épines.
- Longue nageoire anale à 3 épines.
- Corps aplati et presque rond.
- Large tache noire avec tache rouge à l'extrémité de l'opercule.
- Lignes bleues sur les joues.



Habitat



- Eaux tranquilles, herbeuses et peu profondes des lacs, étangs et cours d'eau à courant lent.

Répartition géographique



- Insectes aquatiques, crustacés, vers et petits poissons.



- De juin à août.
- Frayère en eau calme et peu profonde avec une végétation aquatique.
- Entre 1 500 à 3 000 œufs de couleur jaune pâle.
- Éclosion : entre 3 et 4 jours après la ponte.

SAVIEZ-VOUS QUE?



? Le crapet-soleil est l'un des poissons les plus colorés du Québec!

? Dans les milieux où le crapet-soleil est présent, il est souvent le premier poisson capturé à la ligne par les débutants et les enfants!

? Les crapets sont peu recherchés par les pêcheurs malgré le bon goût de leur chair!

? Au Québec, on trouve d'autres espèces de crapets, dont le crapet de roche, qui est moins coloré que le crapet-soleil!



La perchaude



Populaire l'été comme l'hiver!



- Dos verdâtre ou bronzé avec 5 à 8 larges bandes verticales foncées qui descendent sur les flancs.
- Nageoires pelviennes et anale variant du grisâtre à l'orange brillant.
- 2 nageoires dorsales séparées, celle de l'avant portant de 13 à 15 épines.



Habitat



- Eau claire, généralement peu profonde, avec végétation et à fond de gravier, de boue ou de sable. Aires ouvertes des grands lacs, des étangs ou des rivières à courant faible.

Répartition géographique



- Insectes aquatiques, crustacés et autres invertébrés, petits poissons et œufs de poissons.



- Mi-avril à début mai, la nuit ou tôt le matin.
- Frayère en eau peu profonde, généralement à proximité de végétation ou d'arbres morts, parfois sur le sable ou le gravier.
- Entre 2 000 à 90 000 œufs transparents sous forme d'un très long ruban gélatineux qui se fixe à la végétation (voir photo à la page 2).
- Éclosion : une dizaine de jours après la ponte.

SAVIEZ-VOUS QUE?

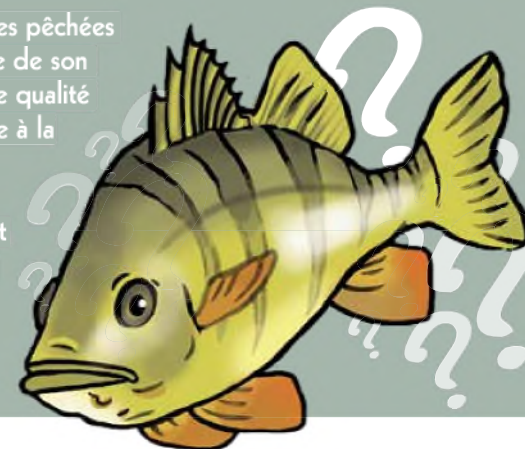


? La perchaude est très commune et très abondante dans son habitat!

? Elle se nourrit surtout au coucher du soleil, c'est donc un bon moment pour la pêcher!

? Elle est l'une des espèces pêchées les plus populaires à cause de son abondance, de sa chair de qualité et de sa facilité de capture à la ligne et sur la glace!

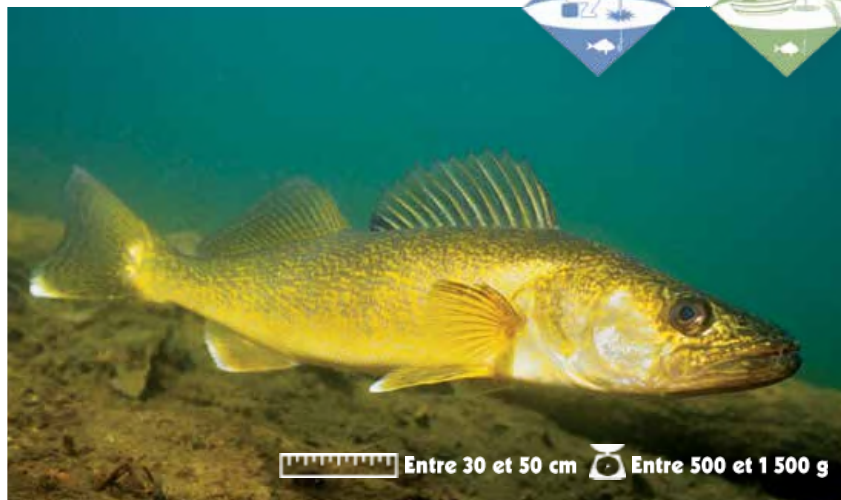
? Les perchaudes peuvent se regrouper en bancs de 50 à 200 individus afin de pourchasser leurs proies!



Le doré jaune



Un poisson à vision nocturne!



- Corps brun olive, jaune ou gris avec des petites taches dorées sur les écailles des flancs.
- Joues (espace entre l'œil et l'opercule) lisses, presque dépourvues d'écailles.
- 2 nageoires dorsales complètement séparées, la première porte 12 à 16 épines.



Habitat



- Eau brouillée et peu profonde des grandes rivières et des grands lacs.

Répartition géographique



- Poissons, invertébrés, amphibiens et petits mammifères.



- Début avril jusqu'à fin juin, pendant la nuit.
- Frayère en eau peu profonde et bien oxygénée avec fond de gravier. Rivières, pieds des chutes et rives des lacs exposés aux vents.
- Entre 50 000 et 600 000 œufs.
- Éclosion : entre 12 et 18 jours après la ponte.

SAVIEZ-VOUS QUE?



? Le doré jaune occupe le 2^e rang des espèces les plus recherchées par les amateurs de pêche (l'espèce la plus populaire étant l'omble de fontaine)!

? Les yeux des dorés sont adaptés à la vision dans l'obscurité ou dans les eaux brouillées. Une membrane spéciale située près de la rétine, le *tapetum lucidum*, contient des cellules réfléchissantes qui permettent de refléter la lumière. Les yeux semblent briller dans le noir. On observe le même phénomène chez les chats!

? Les dorés sont des poissons lucifuges, ce qui signifie qu'ils fuient la lumière. Ils se déplacent vers le fond durant la journée!

? Il est possible de confondre le doré jaune avec son cousin, le doré noir, qui lui ressemble beaucoup!



Le grand brochet



Un prédateur redoutable!



- Écailles de l'opercule présentes seulement sur la partie supérieure.
- Nageoires dorsale, anale et caudale tachetées de noir.
- Taches pâles sur un fond vert, brun ou gris.
- Tête longue avec une grande bouche dont la mâchoire inférieure dépasse le bout du museau.
- Nageoire dorsale vis-à-vis de la nageoire anale.
- Nageoire caudale fourchue.

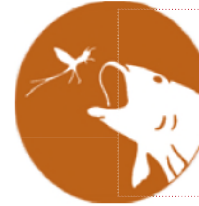


Habitat

- Eau peu profonde à végétation abondante.
- Rivières à courant faible, baies, lacs.



Répartition géographique



- Surtout poissons, mais aussi insectes, crustacés, grenouilles, souris et canetons.



- Avril et mai, après la fonte des glaces.
- Frayère en eau peu profonde des rives inondées (rivières, lacs, étangs), habituellement en présence de végétation.
- Entre 3 000 et 600 000 œufs jaune clair.
- Éclosion : entre 12 et 14 jours après la ponte.

SAVIEZ-VOUS QUE?




? Le grand brochet se débrouille plus facilement que les autres espèces de brochets dans les habitats où ils sont présents en même temps. Il est un meilleur compétiteur pour l'espace, la nourriture et les frayères!

? Les brochets sont de redoutables prédateurs qui dévorent toutes les proies plus petites qu'eux!

? Le grand brochet se différencie du brochet maillé par ses taches noires sur les nageoires dorsale, anale et caudale. Le brochet maillé a, quant à lui, une bande foncée verticale sous les yeux!



Le brochet maillé

 *Un poisson aux dents bien aiguisées!*



- Opercules couverts d'écailles.
- Barre foncée verticale sous les yeux.
- Dos vert foncé à presque brun avec des taches sombres en forme de mailles de chaîne sur les flancs.
- Tête longue avec une grande bouche dont la mâchoire inférieure dépasse le bout du museau.
- Nageoire dorsale vis-à-vis de la nageoire anale.
- Nageoire caudale fourchue.



Habitat



- Eau peu profonde à végétation abondante.
- Rivières à courant faible, baies, lacs.

Répartition géographique



- Surtout poissons, mais aussi insectes, crustacés, grenouilles, souris et canetons.



- Avril et mai, après la fonte des glaces.
- Frayère en eau peu profonde des rives inondées (rivières, lacs, étangs) ainsi que baies des lacs et secteurs calmes des rivières.
- Entre 6 000 et 8 000 œufs jaune pâle.
- Éclosion : entre 6 et 12 jours après la ponte.

SAVIEZ-VOUS QUE?



? Comme pour les autres brochets, le corps allongé et le museau pointu du brochet maillé lui permettent d'atteindre une grande vitesse en peu de temps!

? Les plus gros brochets doivent être pêchés avec un bas de ligne en acier, car ils peuvent couper le fil avec leurs dents tranchantes!

? Il est rare de trouver plus d'un brochet sur un territoire, car ils ont tendance à le défendre assez violemment!



Le maskinongé

 *Muskie, le combattant d'eau douce!*



- Corps allongé avec marques sombres sur fond pâle.
- Nageoires dorsale, anale et caudale souvent tachetées.
- Tête aplatie avec yeux hauts sur la tête.
- Tête longue avec une grande bouche dont la mâchoire inférieure dépasse le bout du museau.



Habitat



- Eau peu profonde, claire et à végétation abondante. Eau plus profonde et plus fraîche lors des journées chaudes. Rivières à courant moyen, lacs et baies.

Répartition géographique



- Surtout poissons, mais aussi écrevisses, grenouilles, rats musqués et plusieurs espèces d'oiseaux aquatiques (jeunes et adultes).



- De la fin avril au début juin, pendant la journée.
- Frayère en eau peu profonde. Zones inondées à végétation abondante des lacs et rivières à courant fort.
- Entre 6 000 et 450 000 œufs jaune clair.
- Éclosion : entre 8 et 14 jours après la ponte.

SAVIEZ-VOUS QUE?



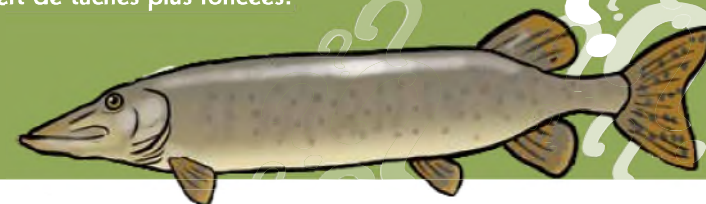
? Le maskinongé est surnommé « requin d'eau douce » et « muskie » ou « musky » (provient du nom anglais « muskellunge »)!

? Difficile à capturer, il est le sujet de plusieurs histoires de pêche concernant la taille de certaines prises!

? Pour le pêcher, un équipement de pêche très robuste est nécessaire!

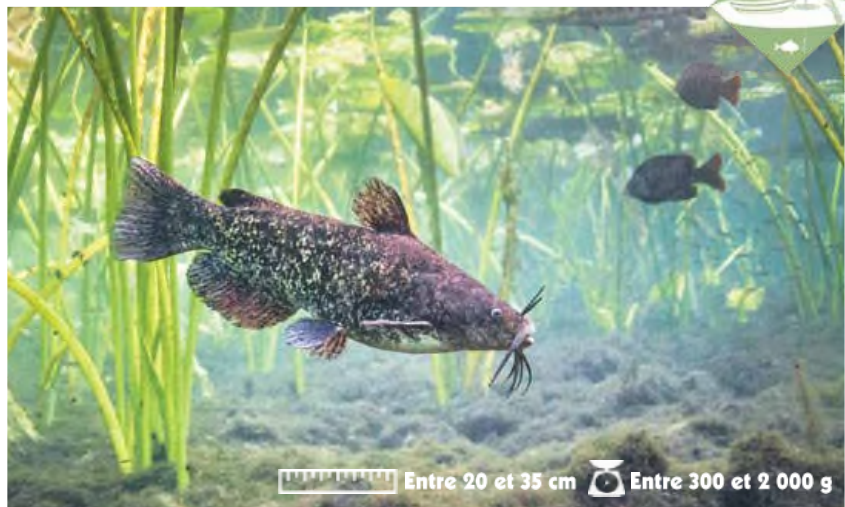
? Le maskinongé est un prédateur solitaire et sédentaire qui chasse caché dans la végétation!

? Contrairement au grand brochet, son corps est pâle et recouvert de taches plus foncées!



La barbotte brune

 *Un poisson à moustaches peu capricieux!*



- Corps jaunâtre à presque noir.
- 8 barbillons de couleur foncée.
- Nageoires dorsale et pectorales portant une épine pointue.
- Présence d'une nageoire adipeuse.
- Nageoire caudale carrée.



Habitat



- Eau peu profonde, courant faible.
- Se trouve généralement près du fond.

Répartition géographique



- Mollusques, insectes, crustacés, vers, sangsues, algues, plantes aquatiques, poissons, œufs de poissons.



- En mai et juin.
- Frayère à fond boueux ou sablonneux avec roches ou troncs d'arbres.
- Entre 1 000 et 13 000 œufs couleur crème recouverts d'un mucus gélatineux.
- Éclosion : entre 6 et 9 jours après la ponte.

SAVIEZ-VOUS QUE?



? La barbotte brune est aussi appelée « poisson-chat », tout comme plusieurs espèces qui portent des barbillons!

? Elle tolère des conditions de température, d'oxygène et de pollution dans lesquelles les autres espèces de poissons ne peuvent survivre. Dans certains milieux, elle est donc la seule espèce de poisson qui y habite!

? Principalement nocturne, la barbotte brune utilise ses barbillons (sens du goût très développé) pour trouver sa nourriture sur le fond!

? Elle peut survivre de longues périodes hors de l'eau, à l'humidité!



La barbue de rivière

 *Un poisson-chat moins connu!*



- Corps bleu pâle à gris foncé, taches noires de différentes grandeurs un peu partout sur le corps.
- 8 barbillons foncés.
- Nageoires dorsale et pectorales portant une épine pointue.
- Présence d'une nageoire adipeuse.
- Nageoire caudale fourchue.



Habitat



- Eau claire et profonde à fond de sable et de gravier avec roches et débris.

Répartition géographique



- Insectes, crustacés, mollusques, vers, poissons, algues vertes, plantes aquatiques et graines d'arbres.



- En juin et juillet.
- Frayère en milieux herbeux près du bord des lacs ou dans les secteurs tranquilles des rivières, sous des roches ou autres trous.
- Entre 8 000 et 34 000 œufs jaunes.
- Éclosion : entre 5 et 10 jours après la ponte.

SAVIEZ-VOUS QUE?

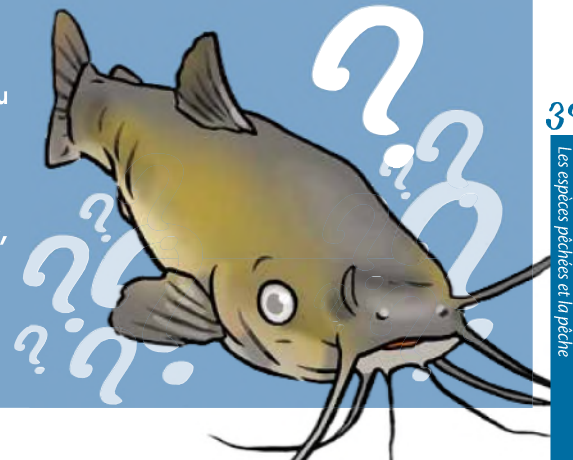


? La barbue de rivière est une des rares espèces de poissons qui n'a pas d'écailles comme la barbotte brune!


? Le pêcheur peut l'appâter avec du foie ou de la viande en putréfaction!

? Elle est la plus grosse espèce de poisson-chat du Canada!

? Elle se différencie de sa cousine, la barbotte brune, par sa nageoire caudale fourchue et sa nageoire anale plus allongée!



L'esturgeon jaune

 *Un dinosaure aquatique!*



Entre 90 et 150 cm Entre 5 000 et 35 000 g

- Corps brun à gris, trapu et allongé.
- Long museau muni de 4 barbillons.
- Bouche en position ventrale et absence de dents.
- Nageoire dorsale près de la nageoire caudale, presque vis-à-vis de la nageoire anale.



Habitat



- Eau d'une profondeur moyenne de 5 à 9 mètres sur fond de vase avec ou sans gravier.
- Grandes rivières et endroits moins profonds des lacs où la nourriture est abondante.

Répartition géographique



- Mollusques, larves d'insectes aquatiques, crustacés, vers, sangsues, œufs de poissons, poissons et quelques plantes.



- Mai et juin.
- Frayère en eau peu profonde et à courant rapide. Principalement en rivières, parfois dans les lacs.
- Entre 100 000 et 1 000 000 d'œufs foncés.
- Éclosion : entre 5 et 8 jours après la ponte.

SAVIEZ-VOUS QUE?



? L'esturgeon jaune peut vivre très longtemps (plus de 80 ans). Il ne peut se reproduire avant l'âge de 15 ans environ, et pas tous les ans; le délai peut être de 2 à 7 ans pour la femelle!

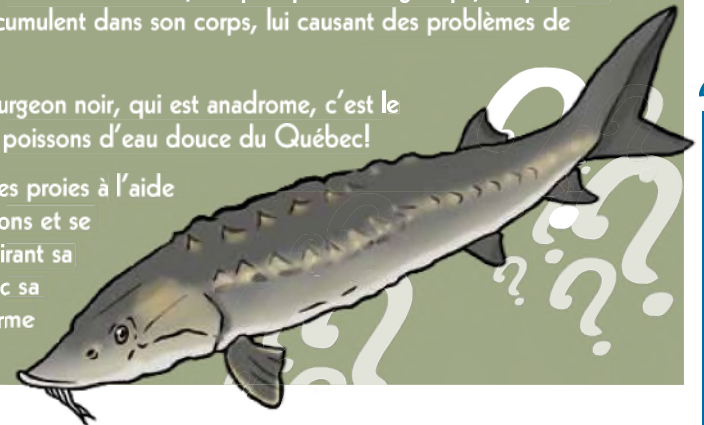
? Présent depuis la préhistoire, il y a des centaines de millions d'années, l'esturgeon a très peu évolué!

? Contrairement à la majorité des poissons qui ont un squelette fait d'os et le corps recouvert d'écailles, les esturgeons ont un squelette fait de cartilage et le corps recouvert de rangées de plaques osseuses!


? La pollution de l'eau l'affecte, car puisqu'il vit longtemps, les produits toxiques s'accumulent dans son corps, lui causant des problèmes de santé!

? Après l'esturgeon noir, qui est anadrome, c'est le plus gros des poissons d'eau douce du Québec!

? Il détecte ses proies à l'aide de ses barbillons et se nourrit en aspirant sa nourriture avec sa bouche en forme de tube!



La lotte

 *Un poisson à barbichette!*

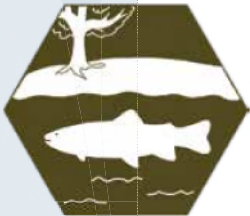


- Corps brun jaunâtre à vert foncé, allongé et robuste qui fait penser à l'anguille.
- Petit barbillon sous le menton.
- Nageoires dorsales (2) et anale s'allongeant jusqu'à la nageoire caudale, qui est arrondie.

Habitat



- Sud du Québec : eau profonde des lacs, des rivières et du fleuve (été : eau moins profonde pendant la nuit).
- Nord du Québec : grandes rivières froides (été : embouchure des affluents, rivages rocheux, parfois endroits herbeux).



Répartition géographique



- Poissons (ciscos, corégones, dorés, perchaudes, chabots, épinoches), mais aussi insectes aquatiques, mollusques, œufs de poissons et écrevisses.

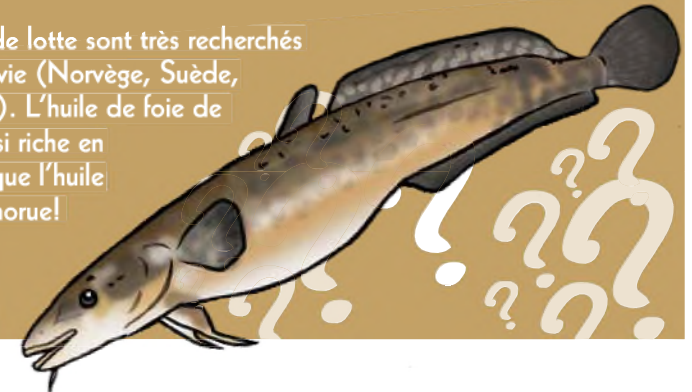


- Janvier à mars, pendant la nuit.
- Frayère en eau peu profonde sur fond de sable ou de gravier. Généralement baies et endroits moins profonds des lacs, aussi en rivière.
- Entre 45 000 et 1 400 000 œufs.
- Éclosion : 30 jours après la ponte.

SAVIEZ-VOUS QUE?



- ? La lotte préfère les eaux froides et profondes, ce qui la rend difficile à observer et à pêcher!
- ? Lors de la reproduction, plusieurs lottes entrelacées forment une grosse boule, se contorsionnent et roulent sur le fond!
- ? La lotte vendue en épicerie n'est pas l'espèce que l'on retrouve ici, mais plutôt la baudroie d'Amérique, présente dans l'océan Atlantique!
- ? Les foies de lotte sont très recherchés en Scandinavie (Norvège, Suède, Islande, etc.). L'huile de foie de lotte est aussi riche en vitamine D que l'huile de foie de morue!



L'anguille d'Amérique

 La grande voyageuse!



- Long corps mince de couleur verdâtre à brun verdâtre ou gris jaunâtre, ventre jaune ou blanchâtre.
- Absence de nageoire pelvienne.
- Longues nageoires dorsale et anale fusionnées à la nageoire caudale.
- Corps plus gluant que la majorité des poissons.
- Nageoire caudale pointue.

Habitat

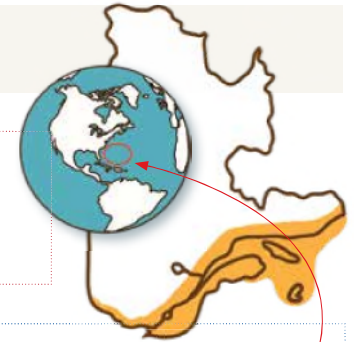


- En milieu salé : eaux peu profondes avec présence de plantes marines.
- En eau douce : fleuve, rivières et lacs avec fonds sablonneux ou boueux où elle peut s'enfouir.

Répartition géographique



- Poissons, insectes, crustacés, mollusques, grenouilles, vers.



- À l'âge adulte, elle quitte l'eau douce à l'automne pour frayer en mer de janvier à juillet.
- Fraie dans la mer des Sargasses.
- Entre 500 000 et 4 000 000 d'œufs.
- Éclosion : environ 7 jours après la ponte.

SAVIEZ-VOUS QUE?

- ? L'anguille d'Amérique peut survivre plusieurs heures hors de l'eau par temps humide et se déplacer sur le sol!
- ? Les mâles sont plus petits que les femelles!
- ? Elle est surtout active la nuit, elle est donc une espèce nocturne!
- ? L'anguille d'Amérique ne produit pas d'électricité. Cependant, il existe en Amérique du Sud une espèce ressemblant à une anguille qui est capable d'envoyer des décharges d'électricité pour se défendre ou capturer ses proies!
- ? La jeune anguille, appelée civelle, peut escalader des parois rocheuses et des barrages lors de son arrivée en eau douce!
- ? Les adultes meurent après avoir frayé!



L'alose savoureuse



Une question de goût!



- Nageoire caudale très fourchue.
- Corps argenté avec reflet bleu-vert sur le dos.
- Grande tache noire derrière l'opercule suivie de plusieurs petites taches foncées.



Habitat



- Principalement en eau salée (baies et estuaire).
- Fleuve et rivières durant la fraie (mai et juin).

Répartition géographique



- Plancton, parfois petits poissons en faibles quantités.



- Fin mai et juin, en soirée ou durant la nuit.
- Frayère dans la partie plus élargie des rivières à faible profondeur et à fond varié (sable, gravier, argile, etc.).
- Entre 20 000 et 600 000 œufs transparents, rose pâle ou jaunâtres.
- Éclosion : entre 8 et 12 jours après la ponte.

SAVIEZ-VOUS QUE?

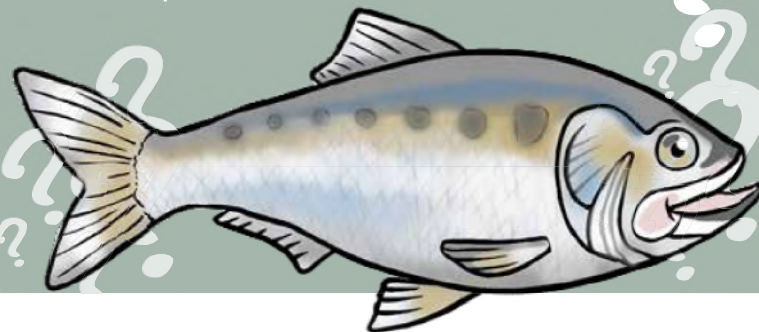


? L'alose savoureuse vit en bancs!

? Le phoque est l'un de ses prédateurs!

? Les deux frayères les plus connues se situent dans la rivière des Outaouais et la rivière des Prairies!

? Comme le saumon atlantique, l'alose revient frayer à son lieu de naissance, qu'elle retrouve en utilisant son odorat!



Le bar rayé

 *Un revenant qui fait jaser!*



- 2 nageoires dorsales séparées.
- Première nageoire dorsale épineuse.
- Nageoire anale munie de 3 épines.
- Flancs argentés avec 5 à 9 bandes horizontales foncées.

Habitat



- En eau douce ou salée, près des côtes.
- Dans le fleuve ou les rivières, en eau douce à partir de l'automne pour la fraie au printemps suivant.



Répartition géographique



- Poissons, crustacés, vers, insectes.



- Fin mai à début juin.
- Frayère en eau douce ou légèrement salée, dans le fleuve et les rivières à courant moyen.
- Entre 180 000 et 700 000 œufs.
- Éclosion : entre 2 et 3 jours après la ponte.

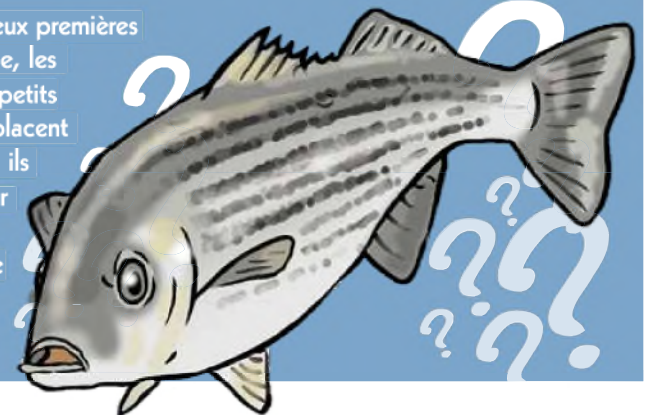
SAVIEZ-VOUS QUE?



? Le bar rayé a disparu des eaux du Québec dans les années 60, probablement à cause de la surpêche et de la destruction de son habitat. Grâce à un plan de réintroduction, il est maintenant de retour dans nos eaux!

? Les bars sont des poissons grégaires. L'observation d'un bar rayé signifie habituellement la présence d'un groupe de bars au même endroit!

? Pendant les deux premières années de leur vie, les bars forment de petits bancs qui se déplacent peu. Par la suite, ils peuvent parcourir de grandes distances chaque année!



L'éperlan arc-en-ciel



Une vedette des eaux fraîches!



- Corps argenté allongé avec flancs à reflets métalliques.
- Présence d'une nageoire adipeuse située loin derrière la nageoire dorsale.
- Nageoire caudale fourchue.



Habitat



- Eau salée, eaux froides des lacs, estuaire ou près des côtes.
- Remonte petits cours d'eau et rivières aux eaux vives pour aller frayer.

Répartition géographique



- Grande variété d'invertébrés (crustacés, insectes, vers) et petits poissons.
- En hiver, se nourrit surtout de poissons.

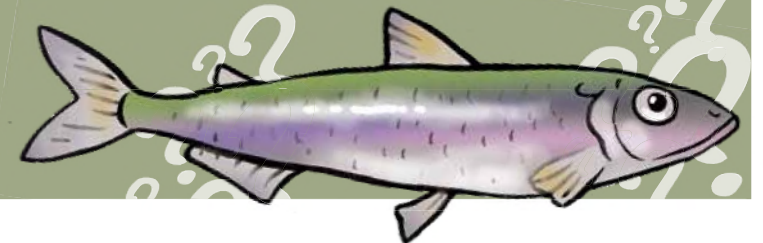


- Généralement en mai, parfois avril ou juin, la nuit.
- Frayère dans les rivières à fond de gravier et de cailloux. Également à l'embouchure des cours d'eau, dans les endroits moins profonds des lacs ou dans le fleuve Saint-Laurent et la rivière Saguenay.
- Entre 8 000 et 69 000 œufs.
- Éclosion : entre 2 et 3 semaines après la ponte.

SAVIEZ-VOUS QUE?



- ? L'éperlan arc-en-ciel est très populaire auprès des pêcheurs!
- ? Il est recherché par les adeptes de la pêche d'hiver!
- ? On trouve une forme naine de moins de 10 centimètres de longueur dans certains lacs d'eau douce!
- ? Il a tendance à fuir la lumière, il se tient donc plus en profondeur durant la journée (+ de 25 mètres de profondeur)!



Le capelan

 L'amoureux des plages!



- Dos vert, flancs argentés et ventre blanc argenté.
- Petite nageoire adipeuse.
- Corps effilé rappelant la forme d'un sous-marin.



Habitat

- Demeure dans les eaux froides à l'année.
- Au large ou dans les eaux côtières.

Répartition géographique



- Surtout plancton, parfois poissons de petite taille (sardines, anchois).



- De la mi-avril à juillet, généralement pendant la nuit.
- Frayère sur les plages et fonds sablonneux.
- Entre 6 000 et 12 000 œufs.
- Éclosion : entre 15 et 20 jours après la ponte.

SAVIEZ-VOUS QUE?



? Les capelans se rassemblent par milliers sur les plages de sable ou de gravier pour se reproduire; on dit alors que les capelans « roulent ». À ce moment, il est facile de les capturer!

? La majorité des capelans ne fraient qu'une fois dans leur vie. Après avoir frayé, beaucoup d'entre eux meurent d'épuisement, échoués sur les plages ou victimes des prédateurs!

? On trouve le capelan dans l'hémisphère Nord seulement!



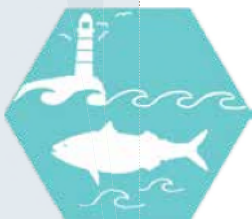
Le maquereau bleu



Un petit thon très rapide!



- Dos bleu métallique avec bandes foncées ondulées s'arrêtant sur les flancs.
- Flancs argentés et ventre blanc argenté.
- 5 à 6 petites nageoires appelées « pinnules » sur le ventre et le dos, devant la nageoire caudale.
- Corps effilé rappelant la forme d'un sous-marin.



Habitat

- Migrateur qui effectue de longues migrations pour suivre les changements saisonniers de température.
- Au large ou dans les eaux côtières.

Répartition géographique



- Surtout plancton, mais aussi petits poissons, mollusques et crustacés.



- Fin mai à juillet.
- Entre 200 000 et 500 000 œufs.
- Éclosion : 7 jours après la ponte.

SAVIEZ-VOUS QUE?



? Le maquereau bleu est une partie importante de la chaîne alimentaire de l'estuaire du Saint-Laurent, car il est consommé par certaines baleines, par le saumon atlantique, par les phoques et par plusieurs oiseaux marins!

? Il fait partie de la même famille que les thons, il se déplace en bancs et peut atteindre de grandes vitesses à la nage!

? Il ne possède pas de vessie natatoire; il doit donc se déplacer continuellement pour ne pas couler!

? Il est un poisson gras réputé pour sa chair, qui est riche en acides gras oméga-3!



La morue franche

 Une vedette depuis plusieurs siècles!



- Corps de couleur brune à verte, dos recouvert de taches foncées, ventre blanc.
- Ligne latérale pâle distincte.
- Barbillon unique sous le menton.
- 3 nageoires dorsales et 2 nageoires anales.
- Chaque nageoire pelvienne se termine en un court filament.

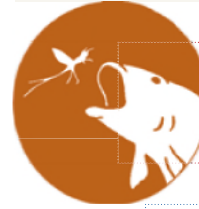


Habitat



- Eaux profondes variant entre 5 et 600 mètres.
- Généralement en migration vers la côte en été et vers le large en hiver.

Répartition géographique



- Poissons, crevettes, mollusques et crustacés.



- Entre mars et juin, mais certaines populations de septembre à décembre.
- Frayère en eaux profondes, entre 100 et 180 mètres de profondeur (parfois jusqu'à 600 mètres).
- Plusieurs millions d'œufs.

SAVIEZ-VOUS QUE?



? La morue franche est aussi appelée « morue commune » ou « morue de l'Atlantique »!

? L'hiver, elle est pêchée principalement dans la région du Saguenay!

? Sur les millions d'œufs pondus par une femelle chaque année, un seul œuf par million atteindra l'âge adulte!

? Elle peut survivre dans l'eau très froide à une température près de 0 °C grâce à la présence d'une protéine antigèle dans son sang!

? Une morue a déjà été aperçue à 6 700 mètres de profondeur!



Le poulamon atlantique

 Le « petit poisson des chenaux »!



- Corps allongé de couleur brune, presque rond dans la partie avant et aplati vers l'arrière. Ventre blanc, jaunâtre ou grisâtre.
- Petit barbillon sous le menton.
- 3 nageoires dorsales et 2 nageoires anales.
- Nageoires pelviennes qui se terminent en longs filaments.



Habitat

- Eaux salées peu profondes près des côtes, eaux légèrement salées de l'estuaire et eaux douces des rivières durant la fraie.

Répartition géographique



- Petits crustacés, mais aussi vers marins, mollusques et poissons.



- Décembre et janvier.
- Frayère en eau douce ou légèrement salée, peu profonde à fond de sable ou de gravier. Estuaire et rivières.
- Entre 6 000 et 65 000 œufs.
- Éclosion : environ 30 jours après la ponte.

SAVIEZ-VOUS QUE?

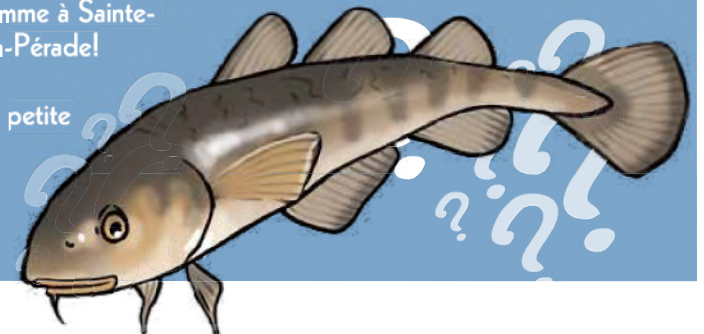


? Le poulamon atlantique est le plus petit représentant de la famille des morues. Cette famille est la seule qui possède 3 nageoires dorsales et 2 nageoires anales!

? Il est populaire à la pêche hivernale durant la fraie et se prend plus facilement le soir et la nuit!

? La pêche hivernale au poulamon est une tradition dans certains endroits comme à Sainte-Anne-de-la-Pérade!

? Il y a une petite population dans le lac Saint-Jean!



Le sébaste atlantique



Un drôle de poisson rouge des profondeurs!



Entre 40 et 60 cm Entre 500 et 1 000 g

- Corps de couleur orange à rouge.
- Mâchoire inférieure avec bosse à l'avant.
- Grosse tête avec grands yeux noirs.
- Nageoires à rayons épineux.
- Épines osseuses sur les opercules.



Habitat



- Eaux profondes le long des falaises abruptes (200 à 500 mètres).

Répartition géographique

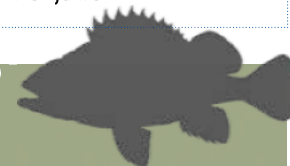


- Capelans, crustacés, œufs de poissons ou plancton.



- Entre septembre et octobre.
- Il n'utilise pas de frayère.
- Ovovivipare (œufs qui éclosent dans le ventre de la femelle).
- Entre 25 000 et 40 000 œufs.
- Naissance des jeunes entre avril et juillet.

SAVIEZ-VOUS QUE?



? Le sébaste atlantique se distingue des autres poissons par sa croissance lente et sa longévité : il peut vivre jusqu'à 75 ans!

? Le sébaste est considéré comme un poisson de fond, tout comme la morue!

? Il est pêché en hiver dans la rivière Saguenay!

? À mesure qu'il vieillit, le sébaste vit à des profondeurs de plus en plus grandes (jusqu'à 1 400 m)!



SALMONIDÉS

La famille des salmonidés comprend des espèces de poissons qui sont très recherchées par les pêcheurs. Ces espèces ont plusieurs caractéristiques communes qui diffèrent de celles des autres familles de poissons. Voici les caractéristiques des salmonidés représentés dans ce livre :

Caractéristiques physiques

- Présence d'une nageoire adipeuse loin derrière la nageoire dorsale, vis-à-vis de la nageoire anale.
- Nageoires dorsale et pelviennes au centre de la longueur du corps.
- Nageoires à rayons mous.
- Grande bouche avec dents bien développées.
- Crochet parfois présent à l'avant de la mâchoire inférieure des mâles lors de la fraie.
- Omble : taches pâles sur fond sombre.



- Truites et saumons : taches sombres sur fond pâle.



Migration

- Les salmonidés sont des espèces anadromes, d'eau douce ou les deux.
- Lors du séjour en eau douce pour se reproduire, ils doivent remonter le courant et affronter plusieurs obstacles comme des cascades, des chutes et des barrages construits par l'humain.
- Ils sont capables de franchir certains obstacles en sautant.
- Pour leur permettre de franchir les barrages, des structures spéciales appelées « passes migratoires », « échelles à poissons » ou « passes à saumons » sont construites.




ESPÈCES DE SALMONIDÉS PRÉSENTÉES :

- Saumon atlantique
- Ouananiche
- Omble chevalier
- Omble de fontaine
- Touladi
- Truite arc-en-ciel
- Truite brune



Le saumon atlantique

 *Le roi des rivières!*



- Dos brun, vert, bleu ou noirâtre avec de gros points noirs.
- Durant la fraie : coloration bronzée ou brun foncé; mâle avec points rouges sur les flancs.
- Après la fraie : coloration foncée (saumon noir).



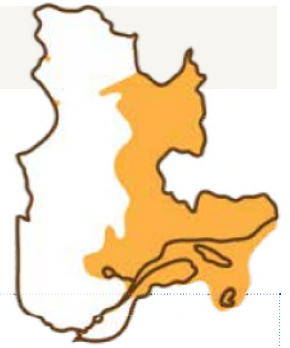
Habitat

- En mer.
- À l'âge adulte, il retourne en rivière pour frayer.

Répartition géographique



- Poissons et petits crustacés.



- Octobre et novembre.
- Frayère dans des rivières à fond de gravier et à courant moyen.
- Entre 2 000 et 10 000 œufs.
- Éclosion : au printemps et les jeunes sortent du gravier en juin.

SAVIEZ-VOUS QUE?



- ? Le saumon atlantique est populaire à la pêche à la mouche!
- ? Il retourne à sa rivière natale pour se reproduire!
- ? Il est fragile aux changements dans son habitat. Une modification de la vitesse du courant ou une augmentation de la température de l'eau peut diminuer ses chances de se reproduire!
- ? Pour estimer le nombre de saumons qui passent dans une rivière, des barrières de comptage sont installées. Ceci permet d'évaluer l'état de la population de cette rivière!
- ? Il y a plus de 4 000 rivières au Québec, et seulement une centaine d'entre elles sont des rivières à saumon (rivières où le saumon peut se retrouver à un moment de son cycle de vie)!



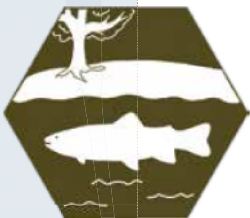
La ouananiche



Le saumon d'eau douce!



- Dos brun, vert ou bleu avec de gros points noirs, flancs argentés avec teinte jaunâtre au bas des flancs.
- Nageoire caudale légèrement fourchue.
- Durant la fraie : coloration bronzée ou brun foncé; mâle avec points rouges sur les flancs.
- Après la fraie : coloration foncée (saumon noir).



Habitat



- Grands lacs à eaux claires avec affluents à fond de gravier.
- En été, utilise les eaux profondes plus froides des lacs, plus en surface le reste de l'année.

Répartition géographique



- Poissons, principalement éperlans arc-en-ciel.



- Octobre ou novembre.
- Fraière en rivières à eau peu profonde, à courant fort et à fond de gravier.
- Entre 1 500 et 3 600 œufs.
- Éclosion : en mai et les alevins sortent du gravier en juin.

SAVIEZ-VOUS QUE?



? La ouananiche est un saumon atlantique confiné en eau douce, mais de plus petite taille!

? À l'origine, elle serait un saumon atlantique qui s'est trouvé prisonnier des eaux douces à la fin d'une ère glaciaire qui a eu lieu il y a des milliers d'années. En se retirant, les glaces ont modifié les lacs et cours d'eau, et le saumon atlantique n'a pas pu retourner dans l'océan Atlantique Nord. Cette particularité serait à l'origine de son nom anglais « landlocked atlantic salmon » (saumon atlantique enfermé dans le continent)!

? La plus grande population naturelle mondiale de ouananiches se trouve au Lac-Saint-Jean!



L'omble chevalier



Aussi connu comme « truite rouge »!

Population anadrome



- Bande blanche sur le bord des nageoires pectorales, pelviennes et anale.
- Anadrome : dos bleu acier, flancs argentés avec de grandes taches rouges ou crème.
- Eau douce : dos vert foncé ou bleu-vert, flancs et abdomen rouges ou orange vif.



Habitat

- Anadrome : estuaire du Saint-Laurent et près des côtes à proximité de l'embouchure des rivières (printemps et été); lacs et rivières (automne et hiver).
- Eau douce : eau froide des lacs profonds.



Répartition géographique



- Crustacés, insectes et plusieurs espèces de poissons, dont sa propre espèce.



- Septembre et octobre (dans le Nord), novembre et décembre (dans le Sud), pendant la journée.
- Frayère dans les endroits moins profonds des lacs où le sol est couvert de gravier ou de roches et dans les bassins de rivières plus calmes.
- Entre 3 000 et 5 000 œufs.
- Éclosion : début d'avril et les alevins émergent du gravier vers la mi-juillet.

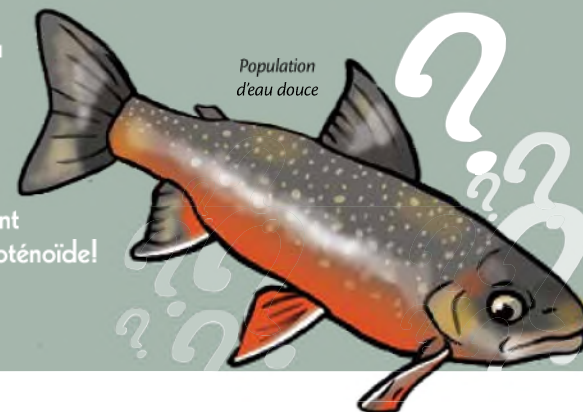
SAVIEZ-VOUS QUE?



? L'omble chevalier est recherché par les pêcheurs et les communautés vivant au Nord pour sa chair, qui est très appréciée!

? De tous les poissons d'eau douce, c'est l'omble chevalier qui a l'aire de répartition la plus au nord, d'où son nom anglais « arctic char »!

? La couleur de la chair de l'omble chevalier, tout comme celle des autres salmonidés, varie généralement du rose au rouge. Cette couleur vient de son alimentation riche en crustacés, qui contiennent un pigment rougeâtre nommé caroténoïde!



L'omble de fontaine



Mieux connu sous le nom de « truite mouchetée »!

Lors de la reproduction



- Nageoires pectorales, pelviennes et anale bordées d'une bande blanche suivie d'une bande noire.
- Nageoire caudale carrée ou très légèrement fourchue.
- Taches rouges bordées de bleu sur le corps.



Habitat



- Anadrome : estuaire et eaux près des côtes.
- Eau douce : eau claire et bien oxygénée des ruisseaux, rivières et lacs.



Répartition géographique



- Vers, sangsues, mollusques, crustacés, insectes, araignées, petits poissons, grenouilles, salamandres, couleuvres et parfois œufs et jeunes de sa propre espèce.



- Fin été (au Nord) et automne (au Sud), août à décembre, pendant la journée.
- Frayère en eau froide peu profonde, claire et bien oxygénée à fond de gravier. Tête des cours d'eau, parfois en lac.
- Entre 1 000 et 5 000 œufs.
- Éclosion : entre 50 et 100 jours après la ponte et les alevins sortent du gravier au printemps.

SAVIEZ-VOUS QUE?

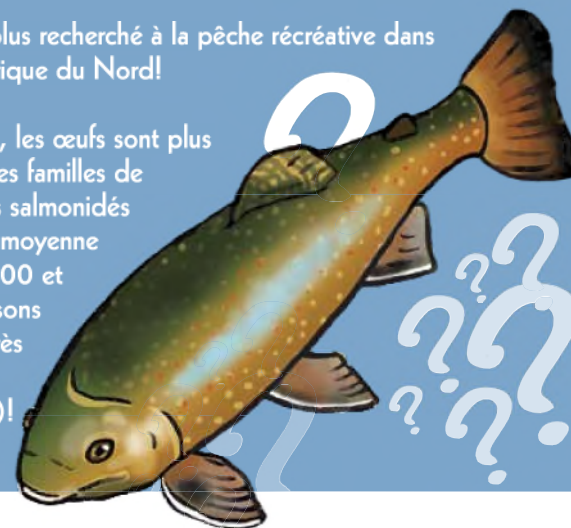


? L'omble de fontaine anadrome est également appelé « truite de mer »!

? Il est l'une des espèces de poissons d'eau douce les plus communes et les plus répandues!

? Il est le poisson le plus recherché à la pêche récréative dans le nord-est de l'Amérique du Nord!

? Chez les salmonidés, les œufs sont plus gros que chez les autres familles de poissons. Les femelles salmonidés vont donc pondre en moyenne moins d'œufs (entre 100 et 15 000) que les poissons des autres familles (près d'un million d'œufs pour la morue franche)!



Le touladi

 *Connu sous le nom de « truite grise »!*



- Corps grisâtre à noir marqué de très nombreuses taches crème.
- Nageoire caudale très fourchue.

Habitat



- Eau claire et bien oxygénée, peu de végétation aquatique.
- Dans le Sud : lacs profonds (différentes profondeurs en fonction de la température de l'eau).
- Dans le Nord : lacs peu profonds et rivières, occasionnellement eaux légèrement salées.



Répartition géographique



- Poissons et parfois plancton, crustacés et insectes.



- Septembre à novembre, le soir.
- Frayère à des profondeurs variables, fonds de roches ou de cailloux, lacs ou parfois rivières.
- Entre 300 et 15 000 œufs.
- Éclosion : en mars ou avril.

SAVIEZ-VOUS QUE?



? Le touladi peut se tenir plus près de la surface en hiver et jusqu'à la disparition des glaces. Il descend ensuite dans les eaux profondes à mesure que l'eau se réchauffe!

? Comme son cousin le saumon atlantique, le touladi est fragile à la détérioration de son habitat!

? Il peut vivre au-delà de 40 ans, atteindre plus de 1 mètre de longueur et peser plus de 30 000 grammes (30 kilogrammes)!



La truite arc-en-ciel



Une étrangère bien établie!



- Nageoire caudale carrée ou légèrement fourchue avec rangées régulières de taches noires.
- Nageoire adipeuse avec bordure noire et quelques taches noires.
- Dos bleuâtre, verdâtre ou brunâtre, large bande horizontale rose tirant sur le rouge sur chacun des flancs.



Habitat



- Eau claire et peu profonde des rivières à courant moyen et à fond de gravier; lacs de moyenne à grande profondeur avec végétation.

Répartition géographique



- Plancton, crustacés, insectes, vers, sangsues, petits poissons et œufs de poissons.



- Mi-avril à fin juin (automne pour certaines populations), le jour et la nuit.
- Frayère dans des cours d'eau rapides à fond de gravier fin.
- Entre 200 et 12 500 œufs rose orangé.
- Éclosion : entre 4 et 7 semaines après la ponte. Les alevins sortent du gravier après 3 à 7 jours additionnels.

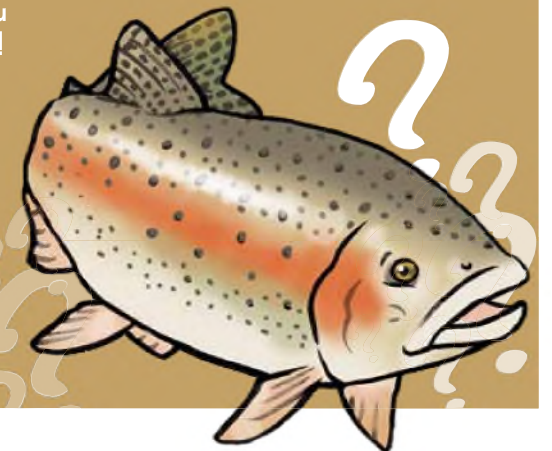
SAVIEZ-VOUS QUE?



? La truite arc-en-ciel est l'espèce d'eau douce froide la plus répandue au monde!

? Elle n'est pas une espèce du Québec, elle n'est donc pas indigène. Elle provient de l'ouest du Canada et des États-Unis!

? Les effets appréhendés des changements climatiques pourraient favoriser la truite arc-en-ciel aux dépens des autres espèces!



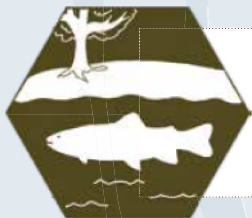
La truite brune



Une Européenne frileuse!



- Corps plus trapu que les autres salmonidés.
- Dos brun et flancs aux reflets argentés avec taches rouille ou taches foncées entourées d'un anneau pâle.
- Nageoire caudale carrée avec taches foncées en rangées irrégulières.



Habitat



- Eau à courant faible des rivières et des lacs.

Répartition géographique



- Poissons, crustacés, mollusques, amphibiens et insectes.



- Novembre.
- Frayère en eau peu profonde, froide (5 à 10 °C), claire et bien oxygénée à fond de gravier. À la tête des cours d'eau.
- Environ 2 000 à 10 000 œufs jaunâtres.
- Éclosion : au printemps suivant.

SAVIEZ-VOUS QUE?

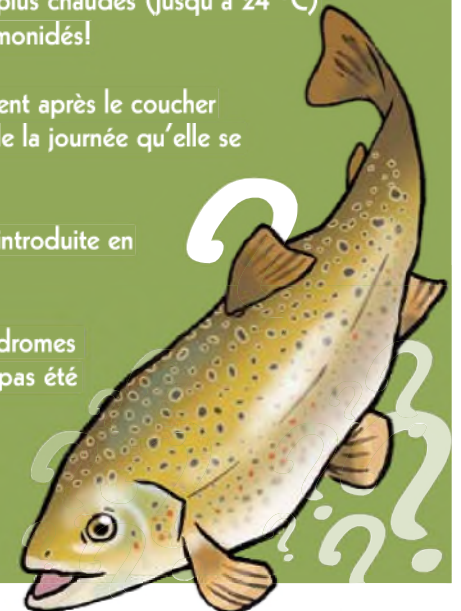


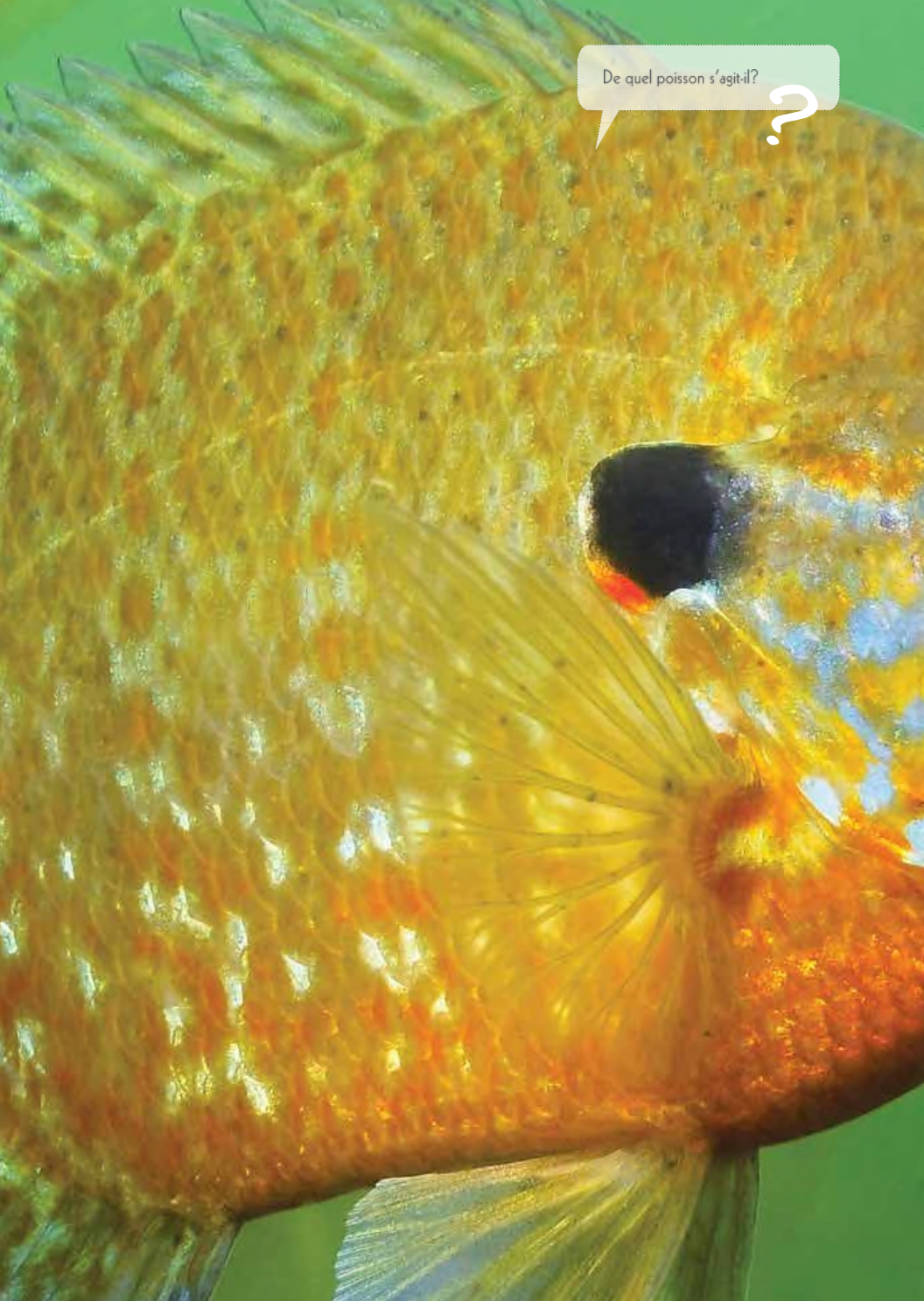
? La truite brune tolère des eaux plus chaudes (jusqu'à 24 °C) et plus troubles que les autres salmonidés!

? Elle peut se pêcher plus facilement après le coucher du soleil, car c'est à ce moment de la journée qu'elle se nourrit!

? Originaire d'Europe, elle a été introduite en Amérique du Nord en 1883!

? On trouve des populations anadromes dans plusieurs pays, mais elle n'a pas été rapportée en milieux marins dans l'estuaire du Saint-Laurent!





De quel poisson s'agit-il?



Les poissons du Québec,

une ressource naturelle renouvelable!

LES POISSONS DU QUÉBEC, UNE RESSOURCE NATURELLE RENOUVELABLE

Au Québec, la faune sauvage constitue un patrimoine naturel qui est une source de fierté et de divertissement en nature. Le poisson est consommé pour sa valeur nutritive.

Comme l'eau, les plantes et les arbres, les poissons sont une ressource renouvelable; on peut donc en prendre une partie sans épuiser la ressource puisque la nature peut en produire encore, tant qu'on protège les habitats. À l'inverse, les ressources comme le pétrole, le charbon et les minéraux ne sont pas renouvelables.

RESSOURCES NATURELLES RENOUVELABLES



RESSOURCES NATURELLES NON RENOUVELABLES



LA PÊCHE ET L'HISTOIRE

Comme plusieurs autres ressources naturelles qui servent à se nourrir, à se vêtir, à s'abriter, à se soigner ou même de monnaie d'échange, le poisson est recherché depuis le début de l'humanité.

*Préparation de la morue
avant son séchage
à Percé, en Gaspésie*



Pour les Premières Nations et les Inuits, le poisson représente une ressource essentielle à leur survie. Ils utilisent différentes techniques, comme la pêche au filet ou à la lance, pour capturer les poissons. Au 16^e siècle, à l'arrivée des Européens au Québec, le poisson demeure une ressource importante. Il est salé, séché et commercialisé en Europe. La morue a été la principale espèce pêchée au Québec pendant plus de 500 ans.

Avec les années, les techniques de pêche s'améliorent et l'économie liée à ce commerce est florissante. Cependant, certaines espèces de poissons subissent de plus en plus les effets d'une pêche excessive. Pour diminuer les impacts sur ces espèces, des lois et des règlements sont créés et appliqués.

Depuis le début des années 1900, des règles sur le matériel de pêche, les périodes de pêche, les limites de prises et de tailles sont établies et doivent être respectées.

Aujourd'hui, près de 650 000 Québécois pratiquent la pêche récréative chaque année.

MISE EN VALEUR DES ESPÈCES PÊCHÉES

Aujourd'hui, la pêche représente non seulement une source de nourriture de qualité, mais aussi un loisir et une activité sociale. Elle est une occasion privilégiée d'être en contact avec la nature. Les dépenses des pêcheurs en équipement, en déplacements, en hébergement, en restauration, etc., contribuent à l'économie et génèrent des emplois dans toutes les régions du Québec.



Pour les Premières Nations, les Inuits et dans certaines régions, la pêche représente toujours une activité traditionnelle et de subsistance.



L'une des principales raisons de pratiquer la pêche est la qualité de la chair du poisson, qui contient plusieurs éléments nutritifs comme les acides gras oméga-3. De plus, il existe diverses façons de cuisiner le poisson. Il peut être consommé sous forme de tartare (poisson cru), cuit au four ou sur le BBQ. On retrouve également des huiles de poisson (huile de foie de morue) et du caviar, qui est constitué d'œufs de poisson (esturgeon).



Savais-tu qu'il est possible de manger du poisson fraîchement pêché en le faisant cuire sur un feu de camp?

Éperlans arc-en-ciel

Comment se nomme un groupe de poissons?



PRÉPARATION ET MATÉRIEL

La pêche peut se pratiquer en pleine nature ou en milieu urbain. Que ce soit sur un lac, en rivière ou sur le fleuve, on peut pêcher seul, entre amis ou en famille.

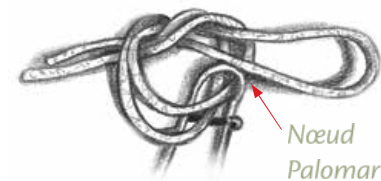


Pour pratiquer la pêche, il n'y a pas de cours ou de formation obligatoire à suivre. Cependant, un permis de pêche est nécessaire pour la majorité des espèces; il est donc essentiel de toujours vérifier la réglementation en vigueur avant de pêcher.

Le pêcheur doit choisir son équipement et ses techniques selon l'espèce recherchée, l'endroit où il souhaite pêcher et la période de l'année.



Il peut également être pratique de connaître certains nœuds pour attacher les hameçons et les leurres à la ligne ou pour rabouter deux bouts de fil ensemble. Le nœud Palomar, la boucle simple et l'attache boucle sur boucle sont des nœuds de base qui sont faciles à exécuter.



Que ce soit à bord d'une embarcation, les pieds dans l'eau ou assis sur le bord d'un quai, le calme et la tranquillité sont préférables pour ne pas faire fuir les poissons.

Pour améliorer l'expérience, certains items peuvent être très utiles : des lunettes de soleil, du chasse-moustique, de la crème solaire, une lampe de poche, une trousse de premiers soins, un chapeau ou une casquette, un imperméable et des bottes de pluie. Le coffre à pêche est aussi très pratique pour réunir le matériel dont le pêcheur a besoin.

Lorsqu'on pêche, la sécurité est une priorité. Il est important de porter son gilet de sauvetage lorsqu'on se trouve dans une embarcation ou près d'un plan d'eau. En hiver, il est essentiel de s'assurer que l'épaisseur de glace est adéquate avant de s'y aventurer.

Savais-tu qu'il est possible de pêcher à l'aide d'une branche sur laquelle du fil à pêche est attaché?



MATÉRIEL DU PÊCHEUR

CANNE À PÊCHE

Le choix de la canne à pêche se fait en fonction du type de pêche que l'on veut pratiquer et du type de moulinet utilisé. Elle peut être construite de fibre de verre, de carbone (graphite) ou d'un mélange des deux.

FIL À PÊCHE

Peut être fait d'un seul brin (monofilament), de plusieurs brins (multifilament, tressés ou fusionnés) ou d'une soie (pour la pêche à la mouche). Le fil a une résistance mesurée en poids selon la taille du poisson recherché.

Leurre imitant un poisson



Leurre imitant une mouche



Moulinet à lancer léger

MOULINET

Bobine sur laquelle est enroulé le fil à pêche. Elle est fixée sur la canne à pêche et est actionnée par une manivelle. Il en existe quatre types selon la technique de pêche : moulinet à lancer combiné, à lancer léger, à lancer lourd et de pêche à la mouche.

LEURRE

Appât artificiel muni d'un ou de plusieurs hameçons pour attirer les poissons :

Cuillère : pièce métallique plate montée sur une tige qui tourne dans l'eau et qui produit des reflets pour imiter un petit poisson.

Mouche : pièce fabriquée à partir de poils, de plumes et de fils qui ressemble à une larve ou un insecte.

APPÂT

Substance ou aliment utilisé pour attirer les poissons. Un ver de terre, une sangsue ou un morceau de pain sont quelques exemples d'appâts naturels qui peuvent être utilisés.



HAMEÇON

Crochet pointu qu'on attache au bout d'une ligne à pêche et qu'on garnit d'un appât pour attraper un poisson. On en trouve une variété de formes et de dimensions qui peuvent avoir de 1 à 3 pointes.

BRIMBALE

Perche à contrepoids utilisée pour la pêche d'hiver. Elle est fixée sur la glace et remplace la canne à pêche.



ÉPUIETTE

Outil comprenant un manche et un filet tenu ouvert par une boucle. Il est utilisé pour attraper des poissons ou autres organismes et les sortir de l'eau.

TECHNIQUES DE PÊCHE

PÊCHE À LA LIGNE OU AU LANCER

C'est la technique la plus utilisée par les nouveaux pêcheurs. Elle peut se pratiquer sur un quai, sur le rivage ou dans une embarcation. Elle consiste à lancer une ligne munie d'un leurre et d'un appât, de laisser descendre la ligne et de la ramener. Le moulinet utilisé peut être pour le lancer lourd (poids des leurres plus lourds pour atteindre de plus grandes profondeurs) ou le lancer léger selon le choix du pêcheur.



PÊCHE À LA MOUCHE

Cette technique consiste à lancer et récupérer la ligne à répétition dans un mouvement de fouet. Le pêcheur utilise des mouches artificielles comme leurre et un fil de pêche nommé soie. L'idée est de faire croire au poisson que la mouche est bien réelle. C'est une technique qui demande un peu plus d'entraînement.

PÊCHE À LA TRAÎNE

Cette technique consiste à laisser traîner une ligne munie d'un appât ou d'un leurre pour pêcher sur les côtés ou derrière l'embarcation en déplacement.



PÊCHE AU HARPON

Cette technique peut se pratiquer en nageant, en apnée ou en plongée. Elle fait partie des techniques de chasse sous-marine. Elle n'est pas permise pour toutes les espèces.

PÊCHE D'HIVER

Elle se pratique pendant la période hivernale dans un trou percé dans la glace à l'aide d'une tarière (outil de métal qui permet de creuser des trous ronds). Cette pêche peut s'effectuer en étant bien au chaud dans une petite cabane. Le pêcheur peut utiliser une brimbale à la place d'une canne à pêche.



CODE DE COMPORTEMENT DU PÊCHEUR

Si tu avais à créer un code d'éthique du pêcheur, quels énoncés pourraient en faire partie?

- Suivre rigoureusement toutes les règles de sécurité.
- Connaître et respecter les lois et les règlements touchant la faune.
- Améliorer ses connaissances sur la faune et ses habitats.
- Savoir reconnaître les différentes espèces de poissons et leurs caractéristiques avant de lancer sa ligne à l'eau.
- Éviter de gaspiller le poisson qui a été pêché.
- Partager le lac ou le cours d'eau avec les autres pêcheurs et avec les autres utilisateurs de la nature.
- Ramasser tout son matériel et ses déchets.
- Ne consommer ni alcool ni drogue pendant la pratique de la pêche.
- Collaborer avec les agents de protection de la faune en dénonçant tout geste illégal contre la faune à la Centrale d'appel SOS braconnage, au 1 800 463-2191.

Tous ces énoncés font partie du code d'éthique du pêcheur!



LA REMISE À L'EAU

La remise à l'eau ou « graciation » consiste à remettre un poisson à l'eau dans des conditions qui vont favoriser sa survie. Elle est pratiquée entre autres lorsque l'espèce de poisson pêchée a une limite de longueur encadrée par la réglementation ou lors de la prise accidentelle d'une espèce interdite.

POUR REMETTRE À L'EAU UN POISSON QUI VIENT D'ÊTRE PÊCHÉ ET AUGMENTER SES CHANCES DE SURVIE, IL FAUT RESPECTER LES CONDITIONS SUIVANTES :



- Limiter la durée du combat lorsque le poisson mord à la ligne.
- Maintenir le poisson dans l'eau sans mouvements de va-et-vient et le manipuler délicatement en évitant de toucher à ses branchies et à ses yeux.
- S'il doit être sorti de l'eau, garder les mains nues et mouillées. Le poisson doit rester en dehors de l'eau moins de 15 secondes.
- Retirer l'hameçon délicatement. S'il est trop difficile à enlever, couper l'hameçon pour réduire le temps de manipulation.
- Utiliser l'équipement approprié (leurres artificiels, hameçons simples, épuisette à petites mailles, etc.).
- S'assurer que la température de l'eau ne soit pas trop chaude (en dessous de 21 °C).

COMMENT DEVENIR PÊCHEUR?

Pour devenir pêcheur, il n'est pas nécessaire de suivre un cours ou une formation, mais c'est une bonne idée de s'informer sur les différentes espèces de poissons que l'on trouve dans les eaux du Québec afin de bien les reconnaître.

Il faut en général posséder un permis de pêche sportive qui doit être payé chaque année et qui est valide du 1^{er} avril au 31 mars de l'année suivante. Certains types de pêches, comme la pêche au saumon atlantique ou la pêche à la lotte du lac Saint-Jean, requièrent l'achat d'un permis différent.



Un jeune peut obtenir un permis de pêche qui sera valide jusqu'à ses 18 ans en participant à des programmes ou des activités d'initiation à la pêche, comme Pêche en herbe et la Fête de la pêche. Il peut également pêcher en vertu du permis de pêche valide d'un adulte.

Il est aussi possible de pêcher sans permis dans certains lieux lorsqu'on vise certaines espèces comme le poulamon atlantique, l'éperlan arc-en-ciel ou les poissons vivant en eaux salées (maquereau bleu, capelan, bar rayé, etc.).

Le Québec est divisé en 29 zones de pêche. Puisque le nombre de prises (quotas), les périodes de pêche ainsi que les limites de tailles peuvent changer d'une zone à l'autre, il est important de toujours vérifier la réglementation en vigueur avant d'aller pêcher. Il faut également s'assurer que l'équipement et la méthode de pêche utilisés sont conformes aux règles et lois entourant l'espèce visée.

LES ESPÈCES EXOTIQUES ENVAHISSANTES

Une espèce exotique envahissante est une espèce végétale, animale, bactérienne ou virale qui est introduite dans un milieu où elle n'est pas naturellement présente. Sa présence et sa propagation peuvent constituer une menace pour les autres espèces qui y vivent et pour leur habitat. Elle peut être terrestre ou aquatique.

Les espèces aquatiques envahissantes sont introduites de différentes façons. Elles peuvent avoir été apportées par des bateaux qui viennent d'un autre plan d'eau, elles peuvent être des espèces gardées en captivité qui ont été relâchées dans la nature ou elles peuvent avoir été utilisées comme appât pour pêcher d'autres espèces de poissons.



Gobie à taches noires

Au Québec, le gobie à taches noires, la tanche et le poisson rouge sont des exemples de poissons qui sont considérés comme des espèces exotiques envahissantes.

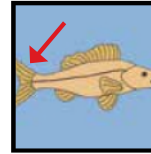
POUR PRÉVENIR L'INTRODUCTION ET LA PROPAGATION DES ESPÈCES ENVAHISSANTES :

- Bien nettoyer son embarcation et son équipement lors d'un changement de plan d'eau.
- Donner à un proche ou apporter dans une animalerie une espèce gardée en captivité pour s'en débarrasser plutôt que de la libérer dans la nature.
- Ne pas utiliser de poissons vivants comme appâts, car c'est interdit. Les poissons appâts peuvent se multiplier et nuire aux espèces présentes.
- Utiliser les poissons morts comme appât seulement lorsque c'est permis puisqu'ils peuvent introduire des maladies qui affectent les autres poissons.

Jeu-questionnaire

Inscris tes réponses sur une feuille et vérifie-les à la page 99.

1- De quel type de nageoire s'agit-il?



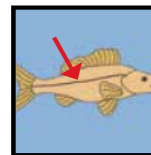
- a. Nageoire adipeuse
- b. Nageoire caudale
- c. Nageoire pelvienne

2- Quelle partie du corps du poisson lui permet de respirer?



- a. La vessie natatoire
- b. Les branchies
- c. Les barbillons

3- Quel est le nom de cette partie du corps?



- a. La ligne latérale
- b. L'opercule
- c. La nageoire anale

4- Quel poisson est anadrome?



- a. Le doré noir
- b. L'esturgeon jaune
- c. Le saumon atlantique



Comment s'appelle cette partie du corps qui ressemble à une moustache?

Suite
du jeu...

5- Quel poisson peut se pêcher pendant l'hiver?



- a. Le poulamon atlantique
- b. Le maquereau bleu
- c. La barbotte brune

6- Vrai ou faux?



- a. Le capelan est pêché sur la glace pendant l'hiver. **V ou F?**
- b. On peut estimer l'âge d'un poisson en comptant les anneaux de croissance sur ses écailles. **V ou F?**
- c. Le maskinongé peut atteindre une très grande taille. **V ou F?**
- d. La ouananiche est une perchaude qui vit en eau salée. **V ou F?**
- e. Un troupeau est le nom donné à un groupe de poissons qui vivent ensemble. **V ou F?**

7- Associe la partie du corps du poisson à sa fonction :



- | | |
|------------------------|---------------------------|
| a. La vessie natatoire | 1. Se déplacer |
| b. La gonade | 2. Protéger les branchies |
| c. L'opercule | 3. Rester en équilibre |
| d. La nageoire caudale | 4. Goûter |
| e. Les barbillons | 5. Se reproduire |

8- Comment s'appelle l'outil utilisé à la pêche sur glace qui remplace la canne à pêche?



- a. Le moulinet
- b. Le leurre
- c. La brimbale

9- Associe la technique de pêche à l'image correspondante :

- a. Pêche à la mouche
- b. Pêche d'hiver
- c. Pêche à la ligne



1.



2.



3.

10- Quelle consigne doit être respectée pour pratiquer la remise à l'eau?



- a. Garder le poisson hors de l'eau en tout temps.
- b. S'assurer que l'eau est très chaude.
- c. Éviter un mouvement de va-et-vient.

11- Quel comportement peut favoriser l'introduction d'une espèce envahissante?



- a. L'utilisation de poissons appâts vivants lors de la pêche.
- b. La remise à l'eau d'un poisson dont la taille ne respecte pas la réglementation.
- c. Bien laver son canot après une balade sur un lac.

12- Quelle espèce de poisson était pêchée, séchée et salée avant d'être vendue en Europe?



- a. La perchaude
- b. La morue franche
- c. Le touladi
- d. Le brochet maillé

13- Quel âge a le poisson à qui appartenait cette écaille?



- a. 9 ans
- b. 13 ans
- c. 17 ans

17- Quels comportements font partie du code du pêcheur?



- a. Éviter de gaspiller le poisson qui a été pêché.
- b. Laisser son gilet de sauvetage à la maison.
- c. Ramasser tous ses déchets.

14- Associe l'espèce de poisson au surnom qui lui est donné :



- | | |
|------------------------|------------------------------|
| a. Maskinongé | 1. Poisson-chat |
| b. Barbotte brune | 2. Truite mouchetée |
| c. Poulamon atlantique | 3. Requin d'eau douce |
| d. Omble de fontaine | 4. Petit poisson des chenaux |
| e. Touladi | 5. Truite grise |

18- En combien de zones de pêche est divisé le Québec?



- a. 29
- b. 42
- c. 18

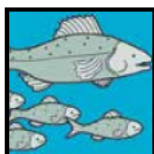
15- Quelles espèces de poisson font partie de la famille des salmonidés?



- a. Touladi
- b. Esturgeon jaune
- c. Lotte
- d. Ouananiche
- e. Omble chevalier



16- Qu'est-ce qu'un animal ovipare?



- a. Un animal qui se reproduit à de très grandes profondeurs.
- b. Un animal qui se reproduit en eau douce.
- c. Un animal qui pond des œufs.

19- Quels sont les éléments utiles à avoir dans un coffre à pêche?



- a. Une trousse de premiers soins
- b. Des hameçons
- c. Du chasse-moustique

RÉPONSES

- 1. b
- 2. b
- 3. a
- 4. c
- 5. a
- 6. a-f, b-v, c-v, d-f, e-f
- 7. a-3, b-5, c-2, d-1, e-4
- 8. c
- 9. a-2, b-1, c-3
- 10. c
- 11. a
- 12. b
- 13. b
- 14. a-3, b-1, c-4, d-2, e-5
- 15. a, d et e
- 16. c
- 17. a et c
- 18. a
- 19. a, b et c

Index

A

- Achigan à grande bouche** 15, 19, 20, 21, 23
- Achigan à petite bouche** 15, 19, 21, 22, 23
- Acipenseridés** 14, 19
- Adipeuse** 9, 36, 38, 50, 52, 62, 74
- Alose savoureuse** 15, 19, 46, 47
- Anadrome** 16, 41, 46, 48, 50, 58, 63, 64, 68, 70, 71, 77
- Anatomie** 8, 10
- Anguille d'Amérique** 14, 16, 19, 44, 45
- Anguillidés** 14, 19
- Appât** 86, 87, 88, 93

B

- Banc** 17, 21, 27, 47, 49, 55
- Barbillon** 8, 36, 37, 38, 40, 41, 42, 56, 58
- Barbotte brune** 15, 19, 36, 37, 39
- Barbue de rivière** 15, 19, 38, 39
- Bar rayé** 15, 19, 48, 49, 92
- Branchies** 10, 91
- Brimbale** 87, 89
- Brochet maillé** 14, 19, 31, 32, 33

C

- Canne à pêche** 86, 87, 89
- Capelan** 15, 19, 52, 53, 61, 92
- Cartilage** 11, 41
- Catadrome** 16, 44
- Centrarchidés** 15, 19
- Clupéidés** 15, 19
- Code de comportement** 90
- Crapet-soleil** 15, 19, 24, 25
- Crapet de roche** 25

D

- Doré jaune** 15, 19, 28, 29
- Doré noir** 29

E

- Éperlan arc-en-ciel** 15, 19, 50, 51, 67, 83, 92
- Épuisette** 87, 91
- Ésocidés** 14, 19
- Esturgeon jaune** 14, 19, 40, 41

F

- Filament** 8, 56, 58

G

- Gadidés** 14, 19
- Gonade** 10
- Grand brochet** 14, 19, 30, 31, 35
- Grégaire** 17, 20, 22, 24, 26, 28, 46, 48, 49, 50, 52, 54, 56, 58, 60, 64, 66, 68, 70, 72, 74, 76

H

- Hameçon** 85, 86, 87, 91
- Harpon** 89
- Hiver** 11, 18, 26, 51, 56, 57, 59, 61, 68, 73, 85, 87, 89

I

- Ictaluridés** 15, 19

L

- Leurre** 85, 86, 88, 91
- Ligne latérale** 8, 56
- Lotidés** 15, 19
- Lotte** 15, 19, 42, 43, 92

M

Maquereau bleu 15, 17, 19, 54, 55, 92
Maskinongé 14, 19, 34, 35
Moronidés 15, 19
Morphologie 8, 10
Morue franche 14, 19, 56, 57, 71
Moulinet 86, 88
Mucus 8, 37
Muskie 34, 35

O

Ombre chevalier 14, 19, 63, 68, 69
Ombre de fontaine 14, 19, 29, 63, 70, 71
Opercule 8, 10, 24, 28, 30, 32, 46, 60
Osméridés 15, 19
Ouananiche 14, 19, 63, 66, 67
Ovipare 12
Ovovivipare 12, 61
Oxygène 10, 37

P

Pêche à la ligne 89
Pêche à la mouche 65, 86, 88
Perchaude 2, 15, 17, 19, 26, 27, 43
Percidés 15, 19
Permis 84, 92
Poisson-chat 37, 38, 39
Poisson des chenaux 58, 59
Poulamon atlantique 14, 19, 58, 59, 92

R

Règlements / Réglementation 7, 81, 84, 90, 91, 92
Remise à l'eau 91

S

Salmonidés 9, 14, 19, 62, 63, 69, 71, 76, 77
Saumon atlantique 14, 16, 19, 47, 55, 63, 64, 65, 67, 73, 92
Scombridés 15, 19
Scorpénidés 15, 19
Sébaste atlantique 15, 19, 60, 61
Solitaire 17, 30, 32, 34, 35, 36, 38, 40, 42, 44

T

Touladi 14, 19, 63, 72, 73
Truite arc-en-ciel 14, 19, 63, 74, 75
Truite brune 14, 19, 63, 76, 77
Truite de mer 71
Truite grise 72
Truite mouchetée 70

V

Vessie natatoire 10, 55
Vivipare 12

Crédits photo :

Alexandre Pearson
(p. 91)

Christopher Morey / Engbretson Underwater Photography
(p. 42)

E. Peter Steenstra / US Fish and Wildlife Service
(p. 62)

Eric Engbretson / US Fish and Wildlife Service
(p. 93)

Eric Engbretson / Underwater Photography
(p. 2, 20, 22, 24, 28, 30, 34, 38, 40, 70, 78 et 100)

Espace pour la vie
(p. 56 et 80)

Claude Lafond / Espace pour la vie
(p. 54 et 64)

Herménégilde Lavoie, 1942 / BANQ Québec
(p. 81)

Isaac Szabo / Engbretson Underwater Photography
(p. 32 et 36)

Kallerna
(p. 8)

Louis L'Hérault (illustrations)
(p. 9 et 62)

Ministère des Forêts, de la Faune et des Parcs
(p. 64)

Patrick Clayton / Engbretson Underwater Photography
(p. 74 et 76)

Paul Vecsei / Engbretson Underwater Photography
(p. 68 et 72)

Mario Longpré / Pêches et Océans Canada
(p. 52 et 60)

Renee Blundon / Seaunseen.com
(p. 8 et 58)

Sean Landsman / Engbretson Underwater Photography
(p. 46, 48 et 50)

Viktor Vrbovsky / Engbretson Underwater Photography
(p. 26 et 44)



?

Quel groupe de poissons remonte les chutes
d'eau en sautant?

As-tu reconnu les espèces en couverture?

LA TRUITE ARC-EN-CIEL

a été introduite au Québec, elle n'est donc pas originaire d'ici

LE DORÉ JAUNE

aux yeux mystérieux adaptés à une vision dans l'obscurité



LE CRAPET-SOLEIL

souvent présent dans les petits lacs et les étangs

En parcourant le livre, as-tu trouvé les réponses aux questions des pages 4, 78, 83, 94 et 104? Va y jeter un œil si tu ne l'as pas déjà fait!

Pages 4 : esturgeon jaune, 78 : crapet-soleil, 83 : banc, 94 : barbillon, 104 : salmonidés



DÉCOUVRE PRÈS D'UNE TRENTAINE DE POISSONS DU QUÉBEC, LEUR FAÇON DE VIVRE, LEUR RÉPARTITION ET MÊME LES TECHNIQUES POUR LES PÊCHER!

APPRENDS DE QUELLE MANIÈRE ON PEUT LES METTRE EN VALEUR ET L'IMPORTANCE DE LA PÊCHE À TRAVERS LE TEMPS.

UN LIVRE ORIGINAL, ABONDAMMENT ILLUSTRÉ ET CONTENANT UNE FOULE D'INFORMATIONS :

- La biologie des espèces pêchées
- Les habitats fauniques
- Le cycle de vie des poissons
- L'activité de la pêche
- La mise en valeur
- Les types de nageoires et de queues
- Et même un jeu-questionnaire!

