

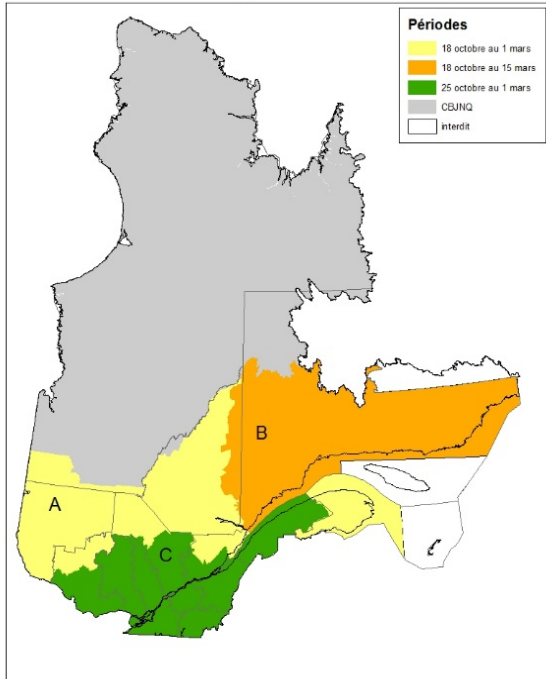


Bilan de l'exploitation de la mouffette rayée (2014-2015)



Réglementation

Périodes de piégeage - mouffette rayée



Bien que la fourrure de la mouffette rayée soit de bonne qualité et très durable, elle est peu populaire sur les marchés. Au Québec, les rendements plus élevés se situent dans le sud du Québec, dans les régions agroforestières et semi-urbaines où la mouffette trouve nourriture et abri en abondance. Cependant, la cohabitation des humains avec cette espèce entraîne régulièrement des conflits.

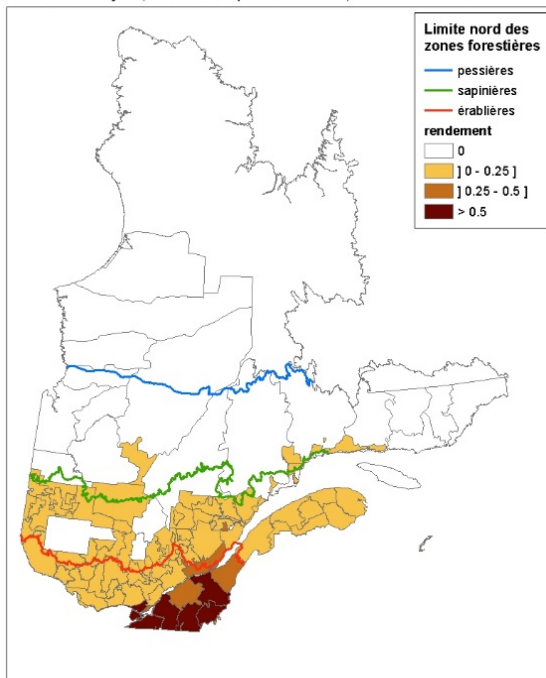
Évolution du rendement (nombre de mouffettes rayées/100 km²) au cours des 4 dernières années.

| secteurs | TERRITOIRE LIBRE | | | | | TERRITOIRE STRUCTURÉ | | | | |
|----------|---------------------------|---------------------------|---------------------------------------|---|---------------|---------------------------|---------------------------|---------------------------------------|---|---------------|
| | Rendement moyen 2001-2010 | Rendement moyen 2011-2014 | Évolution du rendement de 2011 à 2014 | Différence significative avec période 2001-2010 | Nombre d'UGAF | Rendement moyen 2001-2010 | Rendement moyen 2011-2014 | Évolution du rendement de 2011 à 2014 | Différence significative avec période 2001-2010 | Nombre d'UGAF |
| A | 0,03 ± 0,02 | 0,02 | 600,0 % | ↑ | 7 | 0,04 ± 0,02 | 0,10 | 200,0 % | ↑ | 10 |
| B | 0,06 ± 0,06 | 0,04 | 0,0 % | ↔ | 1 | 0,01 ± 0,01 | 0,005 | 0,0 % | ↔ | 3 |
| C | 0,20 ± 0,11 | 0,31 | -12,1 % | ↓ | 19 | 0,05 ± 0,02 | 0,08 | -30,0 % | ↓ | 11 |

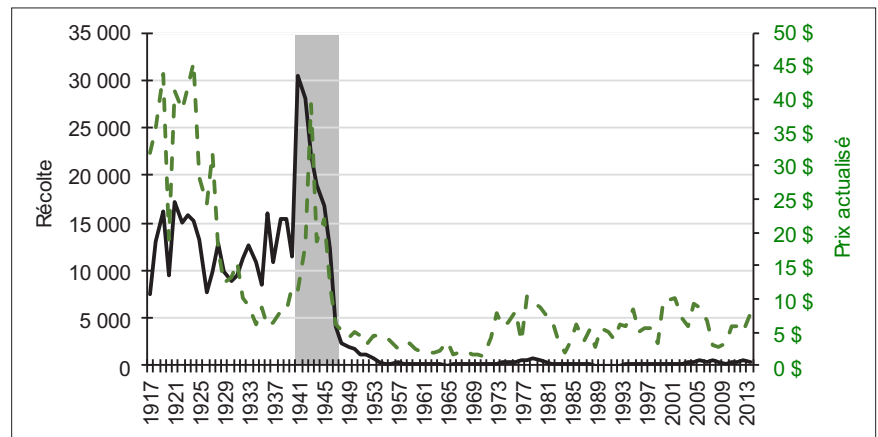
Dans le cœur de son aire de répartition (secteur C), le rendement de la mouffette est en croissance. Ailleurs, les rendements sont très faibles (< 0,25 mouffettes/100 km²). Dans les régions où les captures sont anecdotiques (< 10 animaux/secteur), la moindre variation crée un faux effet de fluctuations (comme on l'observe en territoire libre dans le secteur A).

Rendement

Rendement moyen (nombre de captures / 100 km²) - mouffettes - 2005-2014



Récolte



Au cours des années 1940, on observe une hausse importante de la récolte et des prix, mais celle-ci a été de courte durée. Les prix ont ensuite fortement chuté et entraîné une baisse dans la récolte les années subséquentes. Depuis, la récolte est demeurée très faible (environ 400 mouffettes/an) par rapport à la récolte historique.

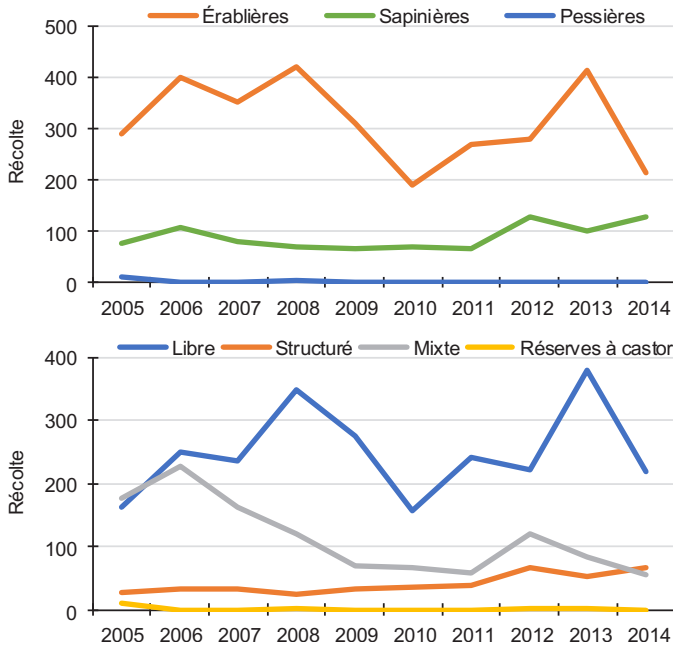
Synthèse et conclusion

Indicateurs de suivi

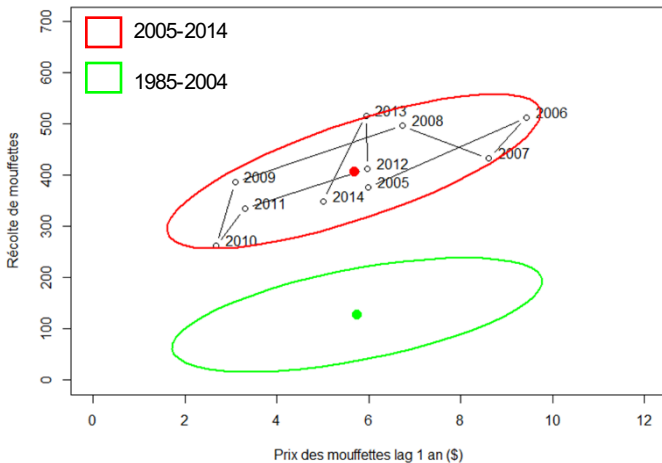
| | |
|------------------------|-----|
| Rendement | + |
| Récolte | = - |
| Graphique récolte-prix | |

Les petits rendements et les faibles récoltes de mouffettes rayées illustrent bien la mince popularité de la fourrure de cet animal sur les marchés. La baisse de la récolte est possiblement attribuable à la baisse des prix et au désintérêt pour l'apprêtage de ces fourrures. Il faut cependant ajouter que nos données reposent sur les fourrures vendues et il est probable que de nombreuses mouffettes capturées ne soient pas apprêtées et n'aboutissent donc jamais sur le marché. À cela s'ajoutent les captures réalisées dans le cadre de la gestion d'animaux créant des conflits avec les humains et qui ne sont pas non plus comptabilisées. Ainsi, notre profil de la récolte réelle est partiel. Néanmoins, certains piégeurs peuvent mettre en valeur l'essence de mouffette qui entre dans la confection de leurres.

Il serait avantageux d'encourager la mise en valeur par le piégeage, comme moyen de gestion de l'espèce, pour limiter les conflits avec les humains.



Considérant l'aire de répartition de l'espèce, la récolte a lieu majoritairement dans la zone forestière de l'érablière, où elle montre une légère tendance à la baisse, alors qu'elle est presque inexistante dans la pessière. Pour la même raison, 83 % de la récolte de mouffettes se situe en territoire libre, puisque ce type de territoire se trouve principalement dans le sud du Québec.



Il existe une corrélation entre la récolte et le prix de vente des fourrures de l'année précédente ($R^2 = 77\%$) pour les 25 dernières années. Le graphique montre que la récolte suit une tendance à la hausse en fonction du prix. Habituellement, ce graphique permet de détecter des risques de surexploitation (lorsque le prix augmente et que la récolte diminue), mais, dans le cas de la mouffette qui n'est généralement pas une espèce ciblée par les piégeurs, les risques sont de toute façon faibles. Le graphique montre que bien que les prix soient restés les mêmes par rapport à la période 1985-2004, les populations supportent maintenant une récolte trois fois plus importante.