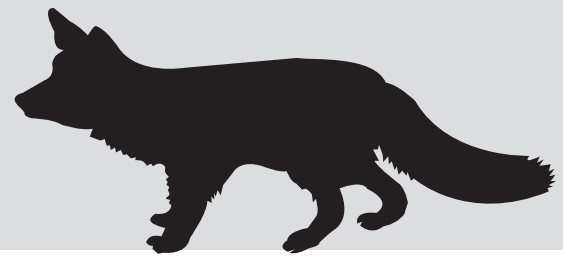


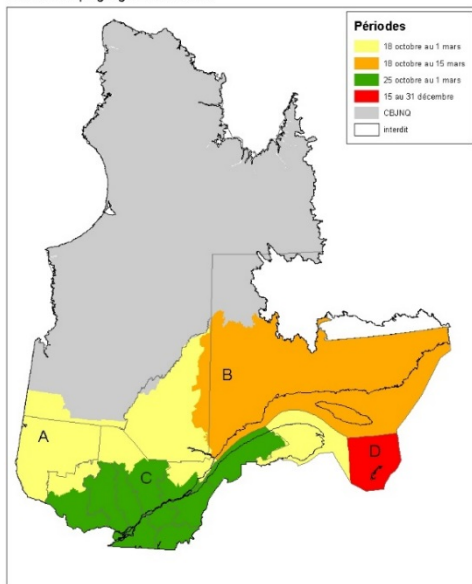


Bilan de l'exploitation du renard roux (2014-2015)



Réglementation

Périodes de piégeage - renard roux



Le renard roux fréquente l'ensemble du territoire du Québec. Cependant, c'est dans l'est du domaine de l'érablière et le secteur centre du domaine de la sapinière que les rendements sont les plus élevés depuis 10 ans. Le rendement (et la récolte) du renard roux a montré des baisses de 2001 à 2009 dans tous les secteurs en territoire libre, mais est resté stable en territoire structuré. Il semble néanmoins que les rendements (et la récolte) des 4 dernières années connaissent globalement un redressement.

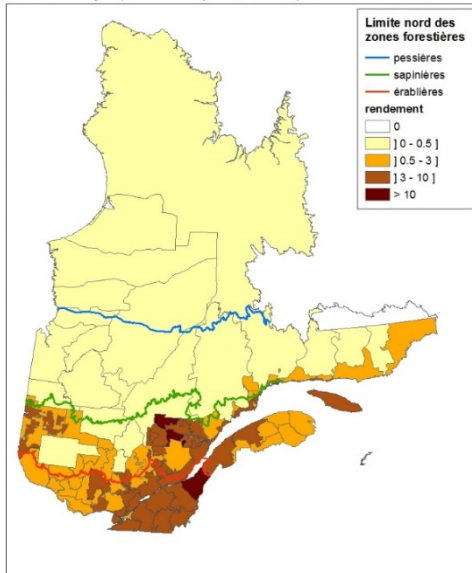
Évolution du rendement (nombre de renards roux/100km²) au cours des 4 dernières années

secteurs	TERRITOIRE LIBRE					TERRITOIRE STRUCTURÉ				
	Rendement moyen 2001-2010	Rendement moyen 2011-2014	Évolution du rendement de 2011 à 2014	Différence significative avec période 2001-2010	Nombre d'UGAF	Rendement moyen 2001-2010	Rendement moyen 2011-2014	Évolution du rendement de 2011 à 2014	Différence significative avec période 2001-2010	Nombre d'UGAF
A	5,73 ± 1,44	5,40	-2,1 %	☹☹☹	7	3,19 ± 0,61	3,34	+9,0 %	☹☹☹	11
B	6,08 ± 2,85	4,42	-31,0 %	☹☹☹	2	1,65 ± 0,44	4,36	+43,0 %	☺☺☺	4
C	5,98 ± 1,62	5,78	-13,5 %	☹☹☹	19	2,54 ± 0,38	2,96	+6,8 %	☺☺☺	11
D	16,84 ± 17,20	23,79	+2,5 %	☹☹☹	1	Pas de territoire structuré				

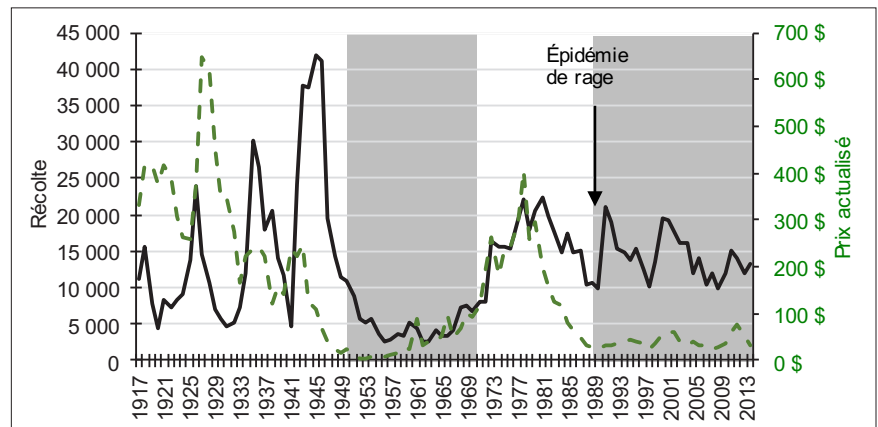
Globalement, les rendements actuels demeurent dans les normales observées depuis 2001. En territoire libre, on observe néanmoins des tendances à la baisse presque partout. Au contraire, en territoire structuré, le rendement est en croissance, parfois de manière assez importante, notamment sur la Côte-Nord (secteur B). Cette croissance serait directement influencée par la récolte sur l'île d'Anticosti (UGAF 68) où le rendement de renard roux est en forte croissance depuis 2010.

Rendement

Rendement moyen (nombre de captures / 100 km²) - renards roux - 2005-2014

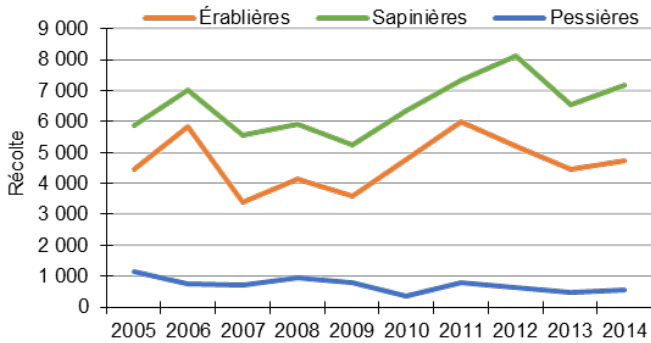


Récolte

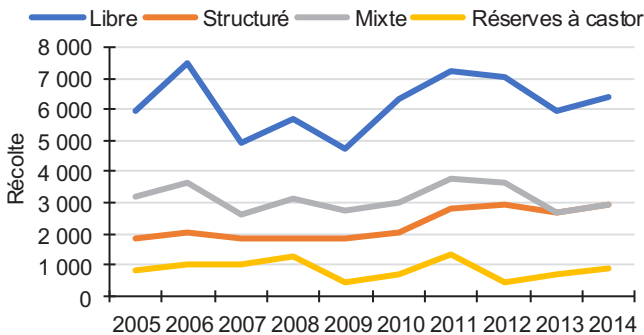


Jusqu'aux années 1950, la récolte de renard roux était caractérisée par des variations interannuelles très importantes (5 à 8 fois plus entre les creux et les pics). Ces fluctuations peuvent possiblement s'expliquer par des fluctuations des proies disponibles ou des épidémies (p. ex., gale). La demande et la récolte ont connu une période très basse durant les années 1950 et 1960, qui pourraient coïncider avec l'expansion des productions d'élevage de renards. Cependant, la récolte est ensuite remontée

pour se maintenir autour de 15 000 ± 5 000 peaux/an, et ce, bien que le prix ait fortement chuté depuis la fin des années 1980. Au cours des 10 dernières années, on constate encore des fluctuations interannuelles, mais de moindre ampleur. Notons que le creux à la fin des années 1990 pourrait être dû à l'épidémie de rage qu'a connue le sud du Québec (1989-1992).



La majorité des captures se font dans les zones de l'érablière et de la sapinière, où se situe l'essentiel de l'habitat préférentiel du renard roux (milieux agricole et agroforestier). On note d'ailleurs une tendance à la croissance de la récolte dans ces zones.

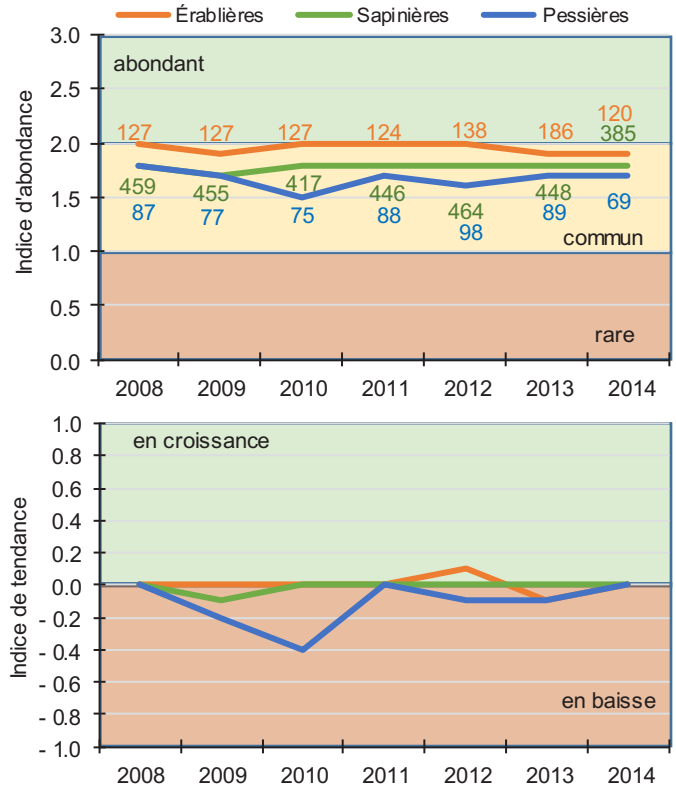


Au Québec, la majorité de la récolte annuelle se fait en territoire libre (76 % de la récolte totale). Pour sa part, la récolte dans les terrains de piégeage sous bail a connu une légère croissance au cours des 10 dernières années.

Il n'existe actuellement pas de corrélation entre la récolte et le prix de vente des fourrures de l'année précédente ($R^2 = 47\%$) pour ces espèces (pour les 25 dernières années).

Carnets du piégeur

Dans les zones de la sapinière et de l'érablière, les populations de renards sont jugées stables par les piégeurs. Dans la zone forestière de la pessièrre, l'abondance du renard a affiché une certaine baisse de 2008 à 2010. Depuis, la situation semble cependant s'être rétablie, bien que l'espèce y demeure toutefois un peu moins abondante.



Synthèse et conclusion

Indicateurs de suivi

Rendement	=
Récolte	= +
Abondance du renard roux	Commun
Tendance du renard roux	=

La récolte de renard roux au Québec, bien que globalement stable, présente d'importantes fluctuations interannuelles. Les rendements sont globalement restés stables aussi bien dans les territoires structurés que dans les territoires libres. De plus, le renard est jugé commun partout au Québec.

Le coyote poursuit sa dispersion dans plusieurs régions du Québec et ses rendements continuent à croître. En l'absence du loup au sud du Saint-Laurent, le coyote peut concurrencer vivement le renard roux qu'il supplante peu à peu dans certains secteurs.

Il ne faut pas oublier que la concurrence des fourrures de renards d'élevage est très forte sur les marchés, du fait de la taille des peaux et de la qualité des fourrures.